

# OWNER'S MANUAL



 **Polaris<sup>®</sup> 3900** SPORT

IMPORTANT INFORMATION

SERIAL NUMBER

## Important Information

- Before installing the cleaner, make sure the pool filter is clean.
- New plumbing lines should be flushed out before installing the cleaner.
- The Polaris® should not be used to remove plaster dust in new pools.
- Except when checking the wheel RPM, do not handle the Polaris® while it is operating.
- Always remove the cleaner **before swimmers enter the pool**.
- Disconnect the cleaner before cleaning or backwashing the pool filter. After cleaning, let the filtration system run for at least five minutes before re-connecting the cleaner.
- Always remove the Polaris® from the pool before chemical shock treatments.

### For customer service or support:

- Please mail Warranty Card immediately.
- To contact Polaris®:
 

	<b>US &amp; Canada</b> 2620 Commerce Way Vista, CA 92081-8438 1-800-822-7933	<b>France &amp; Europe</b> ZPCE Parc d'activités du Chêne 2, rue Edison 69500 BRON - France N° AZUR : 0 810 810 658 Tél. +33 (0)4 78 79 56 20
--	---	---
- For on-line support:
 

	<a href="http://www.polarispool.com">www.polarispool.com</a>	<a href="http://www.polarispoolcare.com">www.polarispoolcare.com</a>
--	--	--

### Polaris® 3900 Sport warranty

#### A. Conditions

Thank you for having chosen Polaris®, we appreciate your business. This product was designed, manufactured and checked with the greatest care so that it can give you complete satisfaction.

Despite the attention and know-how involved in the manufacture of our products, if you need to enforce this warranty it will only apply to the replacement of defective parts free of charge. Shipping and labour costs remain at your expense.

The warranty will not apply in the event of an accident, crushing or deterioration caused by external events or independently of the reported defect. The warranty is automatically void if the equipment has been worked on by a third party who is neither a part of our workshops, nor one of our approved maintenance agents, or if changes have been made without our prior written approval. The warranty is also automatically void in the event of use of the equipment that is not compliant with the instructions supplied at the time of purchase.

**Are not covered by the warranty:** incorrect handling, incorrect use, incorrect storage, freezing in winter, bad treatment, incorrect installation, removal of the inline filtering, improper use of the equipment, bad maintenance; parts such as the bags, tires, hoses or cleaners subject to wear or incorrect installation.

**POLARIS® WILL IN NO WAY BE LIABLE FOR COLLATERAL DAMAGES OF ANY TYPE WHETHER FOR PHYSICAL OR MATERIAL DAMAGES INCLUDING DAMAGE CAUSED TO VINYL, PLASTER, TILE, AGGREGATE-BASED AND OTHER TYPES OF POOL SURFACES, OR DAMAGES RESULTING FROM THE USE OF THE PRODUCT WITH A NON COMPLIANT WATER SYSTEM OR A CHEMICAL IMBALANCE.**

#### B. Warranty duration

This warranty applies to the first user of this Polaris® 3900S automatic pool cleaner for a period of two years from the date of manufacture.

#### C. Contact

The decision to return the equipment or a part to the manufacturing location must be taken by the Polaris® Customer Service. Before enforcing this warranty check the local procedure with your retailer. If you have any questions contact our Customer Service at +33(0) 4 78 79 56 20 (Europe only).

This warranty is only valid in Europe and is not applicable to automatic pool cleaners sold or installed in another country.

#### WARNING: USE OF THE POLARIS® IN A VINYL LINER POOL

Certain vinyl liner patterns are particularly susceptible to rapid surface wear or pattern removal caused by objects coming into contact with the vinyl surface, including pool brushes, pool toys, floats, fountains, chlorine dispensers, and automatic pool cleaners. Some vinyl liner patterns can be seriously scratched or abraded simply by rubbing the surface with a pool brush. Ink from the pattern can also rub off during the installation process or when it comes into contact with objects in the pool. Zodiac Pool Systems, Inc. is not responsible for, and the Limited Warranty does not cover, pattern removal, abrasion or markings on vinyl liners.

U.S. Patents: 6,908,550; 6,665,900; 5,863,425; 5,052,725; 4,589,986; D409,341; and other patents pending.

## Introduction

Congratulations on the purchase of your new automatic pool cleaner, and thank you for choosing Polaris®. The Polaris® 3900 Sport is designed to give you years of dependable and efficient service.

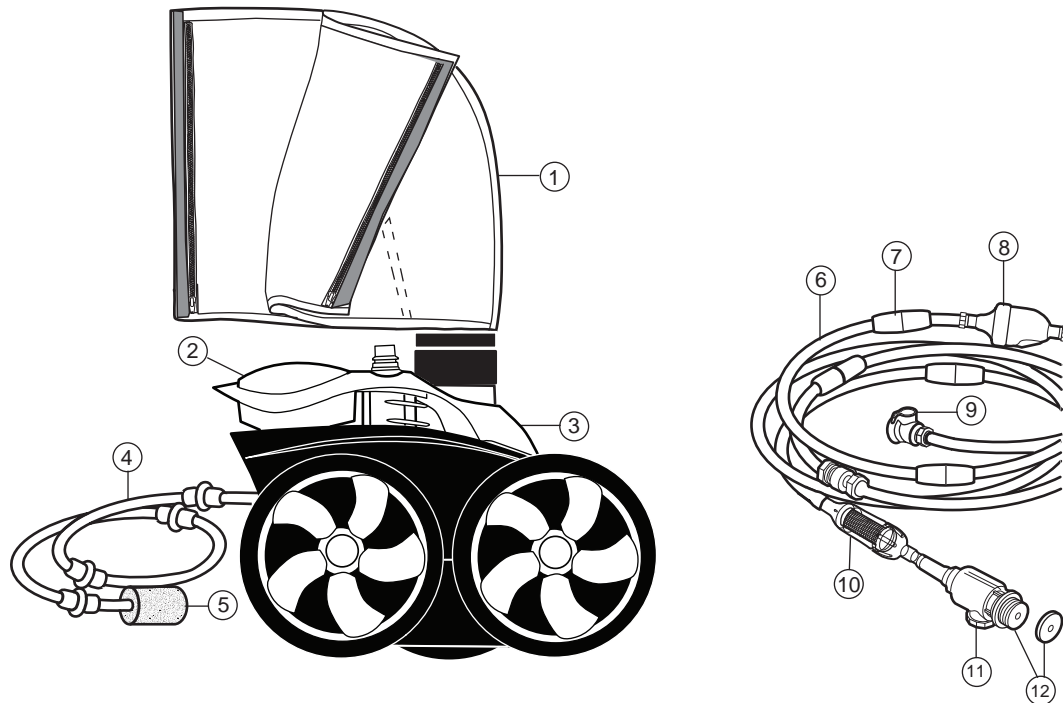
Like most mechanical devices, it will require periodic adjustments, routine maintenance, and the replacement of certain hardworking parts. Please have your cleaner checked occasionally by your local Polaris® dealer or authorized service center.

Always insist on genuine Polaris® replacement parts. Non-Polaris® parts are not made to our specifications. They may have an adverse effect on the operation of your Polaris® or may even damage it.

For best results, the cleaner should be installed by a pool professional. For those with experience and confidence in handling plumbing and mechanical equipment, installation is outlined in this manual.

### Polaris® 3900 Sport Components

- |  |  |
|--|--|
| 1. SuperBag, (Double) All-Purpose Zippered Bag | 8. Back-up Valve                                 |
| 2. Float                                       | 9. Feed Hose Connector                           |
| 3. Cleaner body                                | 10. In-Line Filter with Filter Screen            |
| 4. Sweep Hose                                  | 11. Quick Disconnect with Universal Wall Fitting |
| 5. Sweep Hose Scrubber                         | 12. UWF Restrictor Disks, Red and Blue           |
| 6. Feed Hose                                   |  |
| 7. Hose Floats                                 |  |



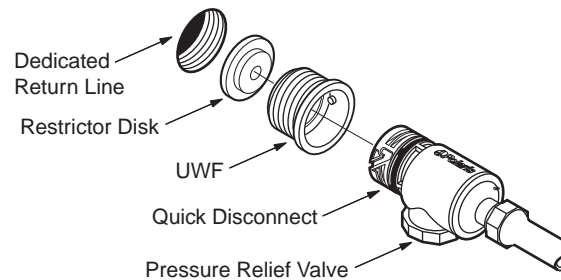
## Quick Installation Instructions

### 1

#### Install the Universal Wall Fitting

Installs in minutes on pools with a dedicated cleaner return line.

1. Turn on the filtration pump and flush out the plumbing line. Turn pump off.
2. Remove the Universal Wall Fitting (UWF) from the Quick Disconnect and screw it into the return opening with the blue restrictor disk in place.
3. Turn the Quick Disconnect clockwise into the UWF and pull away to secure.



### 2

#### Adjust Feed Hose To Fit Pool Length

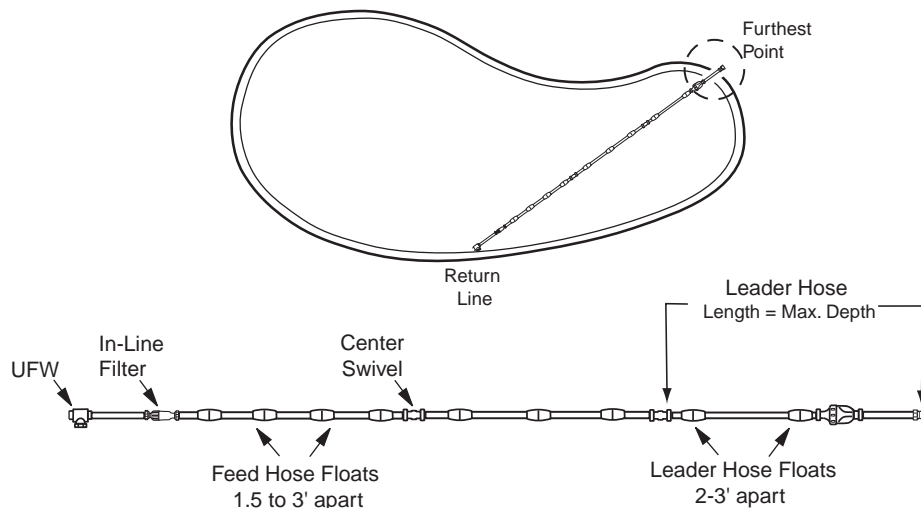
1. Measure the deepest part of the pool. Cut leader hose, from end that attaches to feed hose, so length is equal to the greatest depth of the pool.
2. Attach leader hose to feed hose and connect hose to the pool wall at the return line. Extend hose to farthest point of pool. The hose end must be within 6" – longer or shorter – of the farthest point. See diagram below.

**If hose is too long:** Separate hose at center swivel. Cut equal amounts of the overage from each 10-foot feed hose section.

**If hose is too short:** Add a feed hose section (part #9-100-3104), a swivel (part #D20) and two hose nuts (part #D15). Adjust to proper length.

Each feed hose section should be equal in length after adjustments.

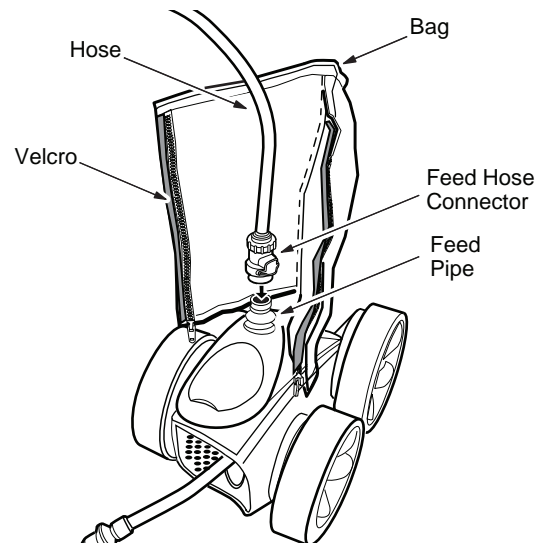
3. After adjusting the length, position the hose floats as shown.



# 3

## Assemble the Cleaner

1. Attach the feed hose connector to the feed pipe by pressing it down firmly until it locks.
2. The filter bag is packaged in the collar area on the vacuum tube. Pull out bag. Wrap bag around hose and secure with Velcro strips.
3. Turn on the pool filtration pump and allow it to prime before turning on the booster pump.



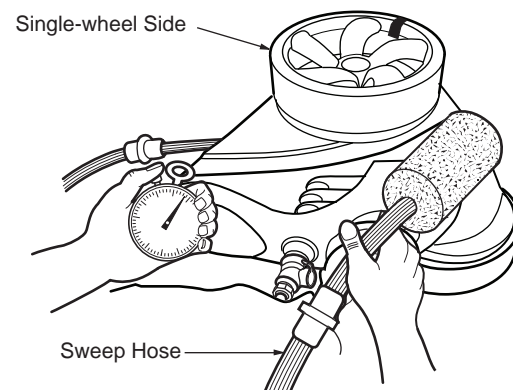
# 4

## Check for Proper RPM

Before operating the Polaris®, check for proper wheel revolutions per minute (RPM). For maximum efficiency, the cleaner should operate **between 30 and 36 RPM**.

1. Mark the single-wheel side tire.
2. Turn pump on, hold cleaner below water level and count wheel revolutions for one minute.

If count is not in target range, refer to ***Adjusting the Wheel RPM*** in the Troubleshooting section for more information.



## Adjusting the wheel RPM:

If count is **less than 30 RPM**:

- If an adjustable valve is installed on the cleaner line, open it completely so water can flow freely to the Polaris®.
- Check the filter screen in the in-line filter for debris that restricts water flow.
- Clean the skimmer, filter and pump basket, clearing debris that restricts water flow.
- Check the hoses, connections and swivels for leaks that cause loss of water pressure.
- Remove the blue restrictor disk from the UWF.

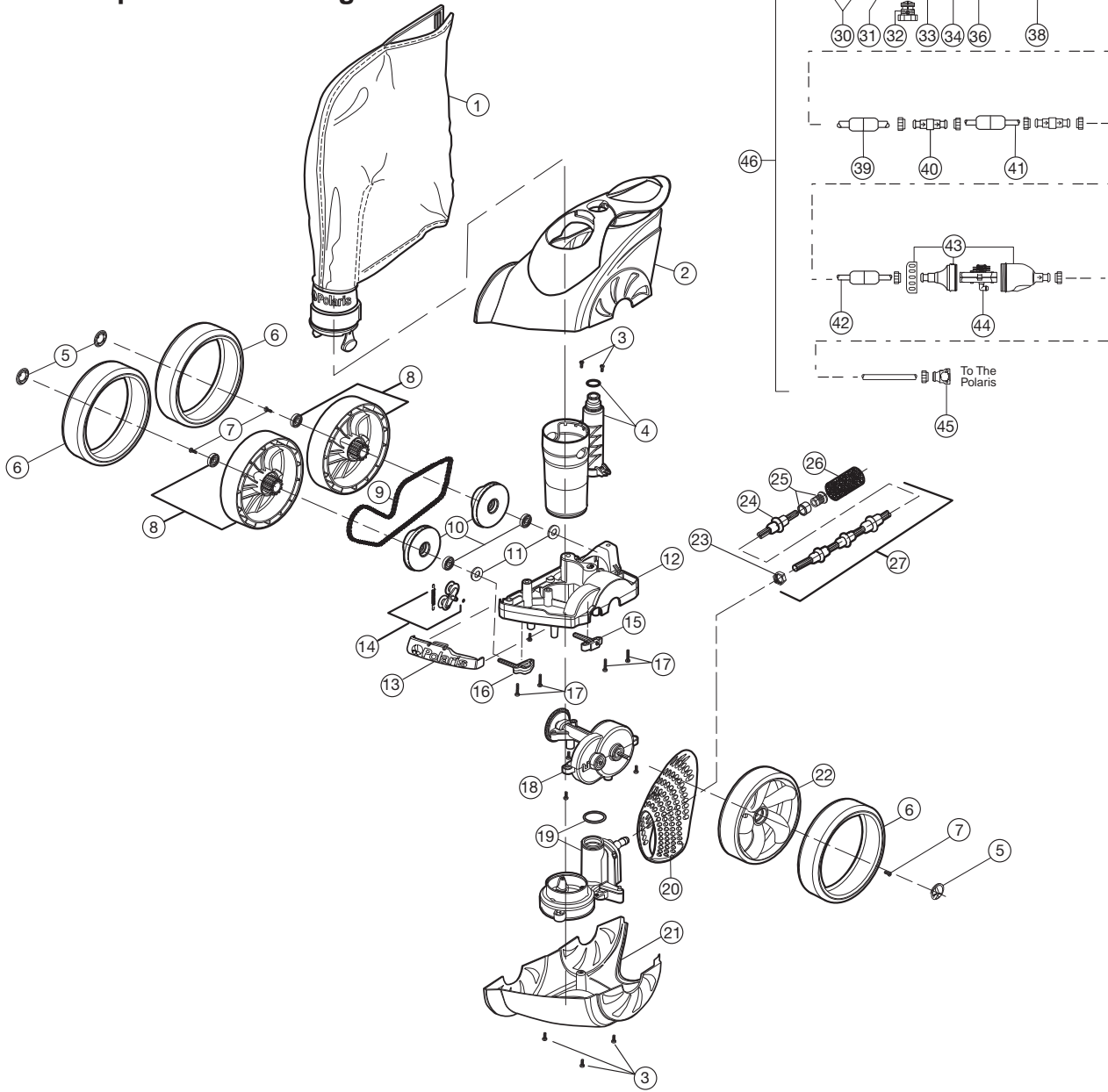
If count is **more than 36 RPM**:

- Replace the blue restrictor disk in the UWF with the red restrictor.
- **If the flow is still too high, unscrew the pressure relief valve until the proper RPM is reached.**

**Note: The pressure relief valve should only be adjusted when a restrictor is installed.**

# Polaris® 3900 SPORT

## Exploded Parts Diagram



English

No.	Part	#Description	Qty	No.	Part	#Description	Qty	No.	Part	#Description	Qty
1	39-310*	3900 Sport SuperBag	1	16	39-440	Front Axle Block Assy	1	32	9-100-9002	Pressure Relief Valve, Black	1
2	39-003	Top Housing Assembly	1	17	48-045	Screw, 10-32 x 7/8" SS	4	33	D29	Quick Disconnect, UWF	1
3	C40*	Screw, 10-32 x 3/8" SS Pan Head	16	18	39-200*	Gearbox Assembly	1	34	D15*	Nut, Feed Hose, Gray	10
4	39-006	Vacuum Tube/Feedpipe Assy with O-Ring	1	19	39-300	WMS Assembly with O-Ring	1	35	9-100-9001*	UWF Connector Assembly	1
5	39-008	Hubcap	3	20	39-005	Rear Housing	1	36	D44	Adapter Hose, 8-1/2"	1
6	48-232*	WideTrax® Tire, Black	3	21	39-004	Bottom Housing	1	37	48-080	In-line Filter Assembly	1
7	48-036	Wheel Lock Screw	3	22	39-401*	Single-Side Wheel	1	38	48-222*	Screen, In-line Filter	1
8	39-410	Double-Side Wheel w/Bearing	2	23	48-219	Nut, Sweep Hose	1	39	D10*	Float, Feed Hose, Gray	9
9	39-126	Chain	1	24	39-021*	Sweep Hose Wear Ring, Blue	8	40	D20*	Swivel Ball Bearing, Gray	3
10	39-420	Wheel Sprocket Assy w/Bearing	2	25	B25	Orifice Tip w/ Orifice Tip Guard	1	41	D45	Feed Hose, 10 ft., Gray	2
11	39-602	Wheel Spacer	2	26	9-100-3105*	Sweep Hose Scrubber	1	42	D50	Leader Hose, 10 ft., Gray	1
12	39100	Frame	1	27	39-500*	Sweep Hose Complete	1	43	G52*	Back-up Valve Kit	1
13	39-111	Bumper	1	28	10-112-00	UWF Restrictor Disk, Red & Blue	2	44	G53	Mechanism for G52	1
14	39-120	Chain Tensioner Kit	1	29	10-108-00	UWF	1	45	48-140	Feed Hose Connector Assembly	1
15	39-430	Rear Axle Block Assy	1	30	6-500-00*	UWF Restrictor Kit	1	46	G5	Feed Hose Assembly Complete	1
				31	6-505-00*	O-Ring, UWF	1				

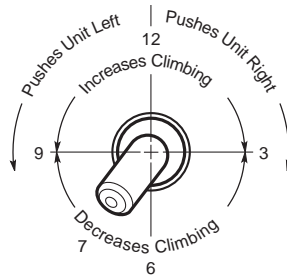
\*Wear items not covered by warranty.

## Fine Tuning The Cleaner

When operating correctly, the cleaner vacuums, sweeps and scrubs all surfaces randomly throughout the pool. Approximately every three minutes the cleaner goes into back-up mode. This action pulls the cleaner away from pool obstacles and increases its random pattern.

### Thrust Jet Adjustment

The thrust jet powers the direction of the cleaner. Factory position is seven o'clock but, depending on the pool, other settings can be helpful to improve cleaner coverage.

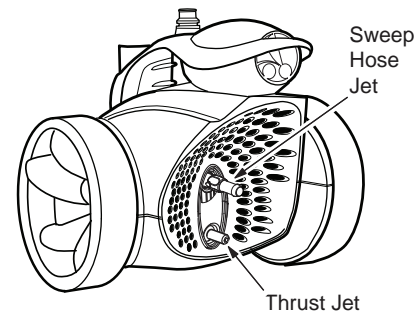


### Sweep Hose Adjustment

The sweep hose should move in a gentle sweeping motion. To adjust the motion, turn off the booster pump and turn the sweep jet clockwise to increase or counter-clockwise to decrease the movement.



Adjusting the sweep hose

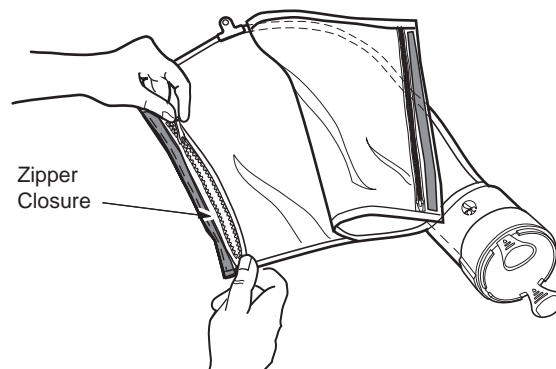


## Routine Maintenance

### Cleaning the Bag

Detach the Velcro strips. Twist the bag collar and pull up to free the bag from the cleaner. Unzip both sides of the bag to remove the debris.

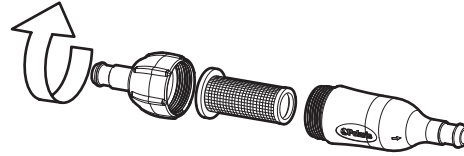
- Empty the filter bag when it is half full, especially if the debris load is sand.
- It is easier to empty the filter bag when it is dry. Alternate between two bags.



## Cleaning the Filters

Always disconnect the Polaris® before cleaning or backwashing the pool filter, and let the filtration system run for at least five minutes before re-connecting the cleaner.

To clean the in-line filter screen, pull it out of the filter assembly, rinse it and press it firmly back into place.



English

## Storage and Winterizing

Never store the cleaner in direct sunlight.

When storing for the winter, drain all the water from the cleaner (freeze damage is not covered under the warranty). Use the Quick Disconnect to remove the UWF from the pool wall. If necessary, use the UWF Removal Tool (part #10-102-00) available from any authorized Polaris® dealer.

## Troubleshooting

If the cleaner regularly displays any of the following actions, adjustments may be necessary to restore performance. Refer to the exploded parts diagram for part references.

**Action: Cleaner hangs on steps or other obstacles for longer than 3 minutes.**

- Solution:
1. Check the wheel RPM.
  2. Verify the back-up valve is cycling. Lift the valve out of the water and watch the jet. It should come on and go off.
  3. Adjust the thrust jet.
  4. Remove unnecessary pool hardware or install a Ladder Guard Kit (part #G21).

**Action: Cleaner is sluggish, running with less power than normal.**

- Solution:
1. Check the filter screen in the in-line filter assembly and clean if necessary.
  2. Clean the skimmer basket, pump basket, and pool filter.
  3. Check the hoses, hose connections, and swivels for leaks that could cause loss of water pressure.
  4. Check the wheel RPM. If below 30 RPM, see **Adjusting the Wheel RPM** to increase flow to cleaner.

**Action: Cleaner races around the pool and/or does not make contact with the pool bottom.**

- Solution:
1. Check the wheel RPM. If more than 36 RPM, see **Adjusting the Wheel RPM** to reduce flow.
  2. Verify the back-up valve is cycling. Lift the valve out of the water and watch the jet. It should come on and go off.

**Action: Cleaner doesn't back up.**

- Solution:
1. Verify the back-up valve is cycling. Lift the valve out of the water and watch the jet. It should come on and go off.
  2. Check the wheel RPM. If not in 30-36 RPM range, see **Adjusting the Wheel RPM**.
  3. If the filter bag is full, empty or replace it.
  4. Make sure feed hose is floating.

**Action: Cleaner only turns in one direction.**

- Solution:
1. Adjust the thrust jet.
  2. Make sure feed hose is floating.

**Action: Feed hose becomes tangled.**

- Solution:
1. Remeasure the hose to verify that it is adjusted to the proper length for the pool.
  2. With the cleaner operating, check that the swivels and hose connections turn freely.
  3. Make sure the feed hose is floating.
  4. With the Polaris® operating, hold the cleaner under water and verify that all three wheels are turning together.

**Action: The front end of the cleaner lifts all the time.**

- Solution:
1. Check the wheel RPM. If not in 30-36 RPM range, see **Adjusting the Wheel RPM**.
  2. Adjust the thrust jet downward.
  3. Verify the back-up valve is cycling. Lift the valve out of

the water and watch the jet.  
It should come on and go off.

4. Check for water inside the cleaner float.

**Action: Sweep hose is sucked into the vacuum tube.**

- Solution:
1. Make sure the opening at the end of the sweep hose is not blocked by the sweep hose scrubber. Replace scrubber if it is worn or missing.
  2. Adjust the sweep hose to a gentle sweeping motion.
  3. Check the wheel RPM. If more than 36 RPM, see ***Adjusting the Wheel RPM*** to reduce flow.
  4. Add a sweep hose weight (part #B2).

**Action: Sweep hose sprays too much water out of the pool.**

- Solution:
1. Adjust the speed of the sweep hose.
  2. Pull the sweep hose scrubber down to cover more of the tip of the hose.
  2. Replace the scrubber if it is worn or missing.
  3. Add a sweep hose weight (part #B2).

**Action: The cleaner does not clean the entire pool.**

- Solution:
1. Verify that feed hose reaches within 6" of the farthest point of the pool. If not, order a new hose section from your Polaris® dealer.
  2. Adjust thrust jet to improve coverage.

**Action: The cleaner is running in circles on its side.**

- Solution:
1. Check for water inside the cleaner float.
  2. Check the filter bag, if full it can weigh the cleaner down on one side.
  3. Check the hose floats to make sure they are spaced evenly.
  4. Check the wheel RPM. If more than 36 RPM, make adjustments to reduce flow.

## Informations importantes

- Avant d'installer le Polaris®, vérifier la propreté du filtre et du pré-filtre de la piscine.
- Nettoyer les nouvelles conduites avant d'installer le Polaris®.
- Ne pas utiliser le Polaris® pour aspirer la poussière de plâtre dans les nouvelles piscines.
- Ne pas manipuler le Polaris® pendant son fonctionnement, à moins que ce soit pour vérifier la vitesse de rotation de la roue.
- Toujours enlever le Polaris® **avant qu'un baigneur n'entre dans la piscine.**
- Débrancher le Polaris® avant de nettoyer ou de rincer le filtre de la piscine. Après nettoyage, faire fonctionner le système de filtration pendant environ 5 minutes avant de rebrancher le nettoyeur.
- **Toujours retirer le Polaris® de la piscine avant de procéder à une chloration choc.**

### Service clientèle ou assistance technique :

- **Retourner immédiatement la carte de garantie.**

Pour contacter Polaris® : **US & Canada**  
2620 Commerce Way  
Vista, CA 92081-8438  
1-800-822-7933

**France & Europe**  
ZPCE  
Parc d'activités du Chêne  
2, rue Edison  
69500 BRON - France  
N° AZUR : 0 810 810 658  
Tél. +33 (0)4 78 79 56 20

- Assistance : **www.polarispool.com**

**www.polarispoolcare.com**

### Garantie Polaris® 3900 Sport

#### A. Conditions

Vous avez choisi la marque Polaris® et nous vous remercions de votre confiance. Ce produit a été conçu, fabriqué et contrôlé avec le plus grand soin afin qu'il vous donne entière satisfaction. Si malgré toute l'attention et le savoir-faire apportés à la fabrication de nos produits, vous aviez à mettre en jeu notre garantie, celle-ci ne s'appliquerait qu'au remplacement gratuit des pièces défectueuses. Les frais de transport et de main d'œuvre demeurant à votre charge. La garantie ne s'appliquera pas en cas d'accident, écrasement, détérioration dus à des causes extérieures ou indépendantes du défaut constaté. La garantie est annulée de plein droit si l'appareil a subi l'intervention d'un tiers, étranger à nos ateliers ou à un réparateur non agréé par nous, ou si des modifications ont été apportées sans notre accord écrit. La garantie est également annulée de plein droit en cas d'utilisation non conforme à la notice d'utilisation accompagnant l'appareil lors de son achat.

**Sont exclus de la garantie :** mauvaise manutention, mauvaise utilisation, mauvais stockage, gel en hiver, mauvais traitement, mauvaise installation, suppression de l'écran de filtrage en ligne, utilisation impropre de l'appareil, mauvais entretien ; les éléments tels que les sacs, les pneus, les tuyaux, ou les nettoyeurs présentant une usure d'utilisation ou une mauvaise installation.

**POLARIS® NE POURRA EN AUCUN CAS ÊTRE TENU RESPONSABLE DES DOMMAGES ANNEXES DE QUELQUE NATURE QUE CE SOIT NI POUR DES DOMMAGES CORPORELS OU MATÉRIELS, Y COMPRIS LES DOMMAGES CAUSÉS AUX REVÊTEMENTS DE PISCINE EN VINYLE, PLÂTRE, CARRELAGE, AGRÉGAT ET AUTRES REVÊTEMENTS DE PISCINES, OU DES DOMMAGES RÉSULTANT DE L'UTILISATION DE CE PRODUIT AVEC UN SYSTÈME DE CIRCULATION D'EAU NON CONFORME OU D'UN DÉSÉQUILIBRE CHIMIQUE.**

#### B. Durée de la garantie

La présente garantie s'applique pour le premier utilisateur de ce nettoyeur automatique de piscines Polaris® 3900S, pendant une période de deux ans à partir de la date de facturation de l'appareil.

#### C. Contact

La décision de retourner l'appareil ou une pièce au lieu de fabrication doit être prise par le Service Clients de Polaris®. Avant de faire valoir cette garantie, vérifiez la procédure locale avec votre détaillant. En cas de besoin, contacter notre Service Client au +33(0) 4 78 79 56 20 (Europe uniquement). Cette garantie n'est valable que pour l'Europe, et ne s'applique pas aux Nettoyeurs automatiques de piscine vendus ou installés dans un autre pays.

### AVERTISSEMENT CONCERNANT L'UTILISATION DU POLARIS® DANS UNE PISCINE A REVETEMENT VINYLE

La surface de certains revêtements vinyle à motifs peut s'user rapidement et les motifs peuvent disparaître au contact d'objets tels que brosses de nettoyage, jouets, bouées, fontaines, distributeurs de chlore et nettoyeur automatique de piscine. Les motifs de certains revêtements vinyle peuvent être égratignés ou usés par simple frottement, tel qu'avec une brosse de piscine. La couleur de certains motifs peut également s'effacer pendant l'installation ou en cas de contact avec des objets présents dans la piscine. Les motifs effacés, l'usure ou l'égratignure des revêtements vinyle ne relèvent pas de la responsabilité de Polaris® et ne sont pas couverts par la garantie limitée.

Brevets américains: 6,908,550; 6,665,900; 5,863,425; 5,052,725; 4,589,986; D409,341; ainsi que d'autres brevets en instance.

## Introduction

Félicitations pour l'achat du nouveau nettoyeur automatique de piscine et nos remerciements d'avoir choisi un produit Polaris®. Grâce à sa conception et sa fiabilité, le Polaris® fonctionnera sans problème pendant de nombreuses années.

Comme la plupart des dispositifs mécaniques, le Polaris® doit être ajusté périodiquement, entretenu avec régularité et équipé de nouvelles pièces après une utilisation prolongée. Faire vérifier occasionnellement l'appareil par le distributeur local ou le centre de service Polaris®.

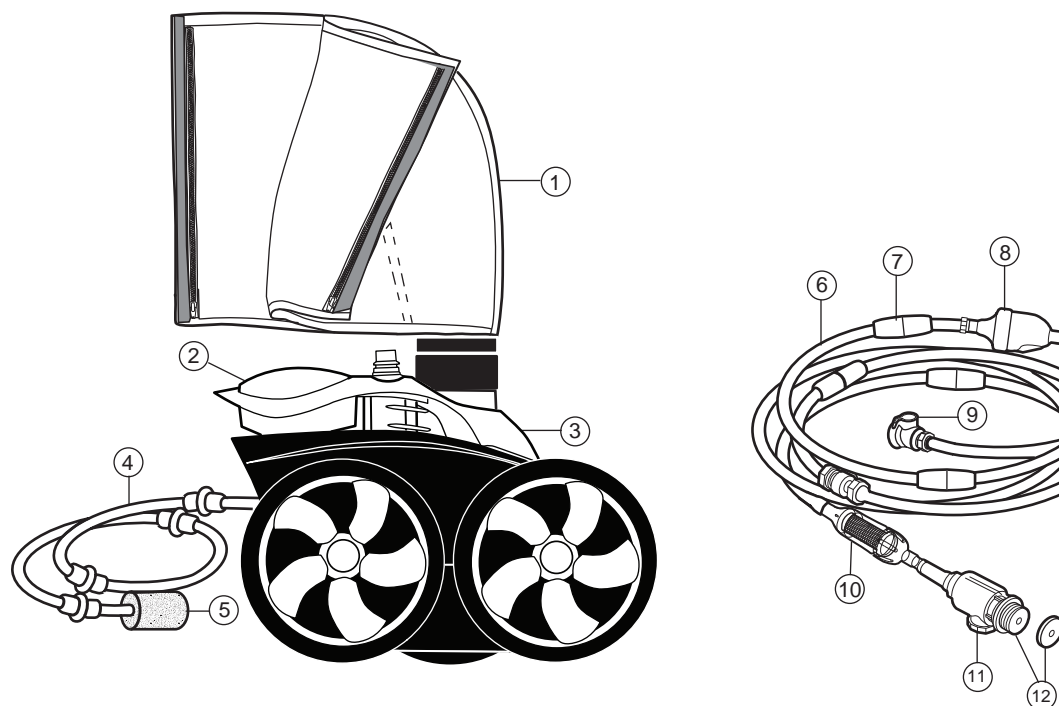
N'utiliser que des pièces de rechange Polaris® d'origine. Les pièces qui n'ont pas été fabriquées par Polaris® ne satisfont pas à nos spécifications. Elles peuvent entraver le fonctionnement du Polaris®, voire l'endommager.

Faire installer le Polaris® par un professionnel pour obtenir les meilleurs résultats. Les explications concernant l'installation sont fournies dans le présent manuel pour les personnes dotées d'expérience et habituées à manipuler les équipements mécaniques et matériaux de plomberie.

**Français**

### Polaris® 3900S complet

- |   |  |
|---|--|
| 1. Double sac                               | 8. Vanne de recul  |
| 2. Flotteur                                 | 9. Clips de connexion du tuyau d'alimentation                  |
| 3. Corps du nettoyeur                       | 10. Ensemble filtre ligne                                      |
| 4. Tuyau de balayage                        | 11. Ensemble raccord mural universel                           |
| 5. Brosse de nettoyage du tuyau de balayage | 12. Disques du réducteur de débit UWF<br>(un rouge et un bleu) |
| 6. Tuyau flexible d'arrivée d'eau           |  |
| 7. Flotteurs du tuyau                       |  |

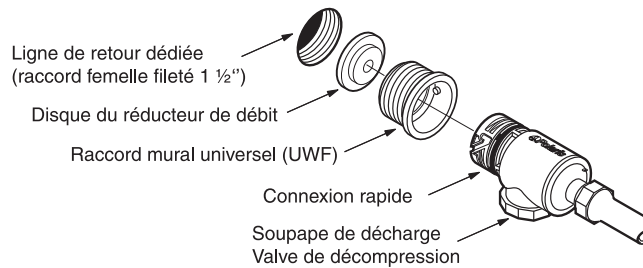


## Instruction d'installation rapide

### 1 Installation du raccord mural universel (UWF)

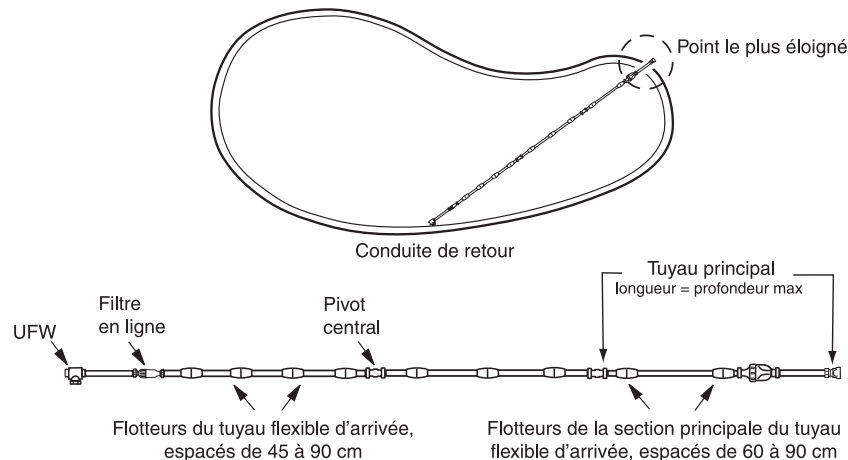
L'installation ne prendra que quelques minutes si la piscine est équipée d'une ligne de retour dédiée.

1. Mettre la pompe de filtration en marche et rincer les conduites. Arrêter la pompe.
2. Séparer le raccord mural Universel (UWF) du raccord de connexion rapide, puis visser le raccord mural universel UWF avec, si nécessaire, le disque bleu ou rouge du réducteur de débit sur l'ouverture de la ligne de retour dédiée.
3. Introduire la connexion rapide dans le raccord mural universel (UWF) en tournant dans le sens des aiguilles d'une montre, puis tirer pour verrouiller.



### 2 Adaptation de la longueur du tuyau d'arrivée aux dimensions de la piscine

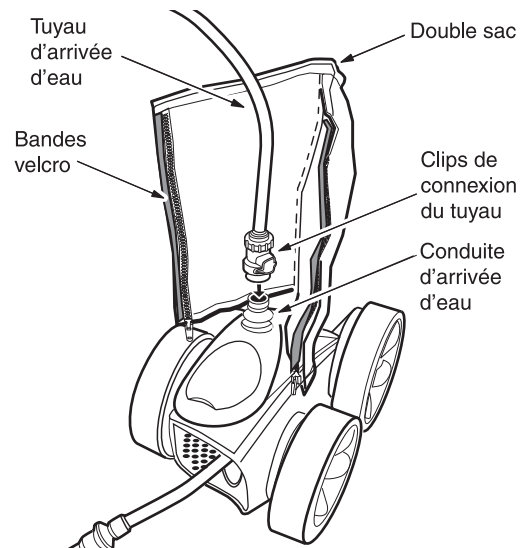
1. Lorsque le tuyau est connecté à la conduite de retour sur la paroi de la piscine, tendre le tuyau jusqu'à ce qu'il atteigne le point le plus éloigné de la piscine.
2. L'extrémité du tuyau doit être à plus ou moins 15 cm de ce point, comme indiqué par le cercle en pointillé ci-dessous.  
**Le tuyau est-il trop long ?** Séparer les sections de tuyau, couper la longueur excédentaire de ces sections en prélevant la même dimension sur chacune des sections.  
**Le tuyau est-il trop court ?** Acheter une section de tuyau supplémentaire (n° de pièce 9-100-3104), un pivot (n° de pièce D20) et deux raccords de fixation de tuyau (n° de pièce D15) chez un revendeur agréé par Polaris®. Après avoir ajusté la longueur du tuyau flexible, mettre les flotteurs en place selon l'illustration. Toutes les sections du tuyau d'alimentation doivent avoir une longueur identique après réglages.
3. Après avoir ajusté la longueur du tuyau flexible, mettre les flotteurs en place selon l'illustration.



## 3

**Assemblage du nettoyeur**

1. Fixer le clips de connexion du tuyau à la conduite d'arrivée d'eau du nettoyeur.
2. Le sac est incorporé au niveau du collier du nettoyeur. Tirer le sac. Envelopper le sac autour du tuyau d'arrivée d'eau et fixer le à l'aide des bandes Velcro en haut et en bas.
3. Mettre la pompe de filtration de la piscine en marche et la laisser s'amorcer avant de faire fonctionner le surpresseur.



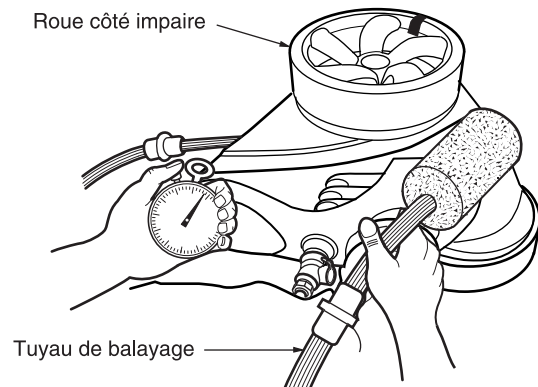
Français

## 4

**Contrôle de la vitesse de rotation de la roue**

Avant de mettre le Polaris® en marche, vérifier la vitesse de rotation de la roue (tours/min). Pour obtenir un rendement maximum, le Polaris® doit tourner à une vitesse comprise **entre 30 et 36 tours/min**.

1. Prendre un point de repère sur la bande de roue.
2. Mettre la pompe en marche, immerger le nettoyeur et compter le nombre de tours effectués par la roue en 1 minute.



Si la vitesse **est inférieure à 30 tr/min** :

- Si une vanne est installée sur la ligne du nettoyeur, l'ouvrir complètement pour que l'eau puisse s'écouler librement vers le Polaris®.
- Vérifier qu'aucun débris ne bouche la crépine du filtre en ligne ni n'étrangle le débit d'eau.
- Nettoyer le skimmer, le filtre et le panier de la pompe.
- Retirer le disque réducteur bleu/rouge du réducteur de débit de l'UWF.
- Vérifier si les tuyaux, raccords et joints à rotule ont des fuites.

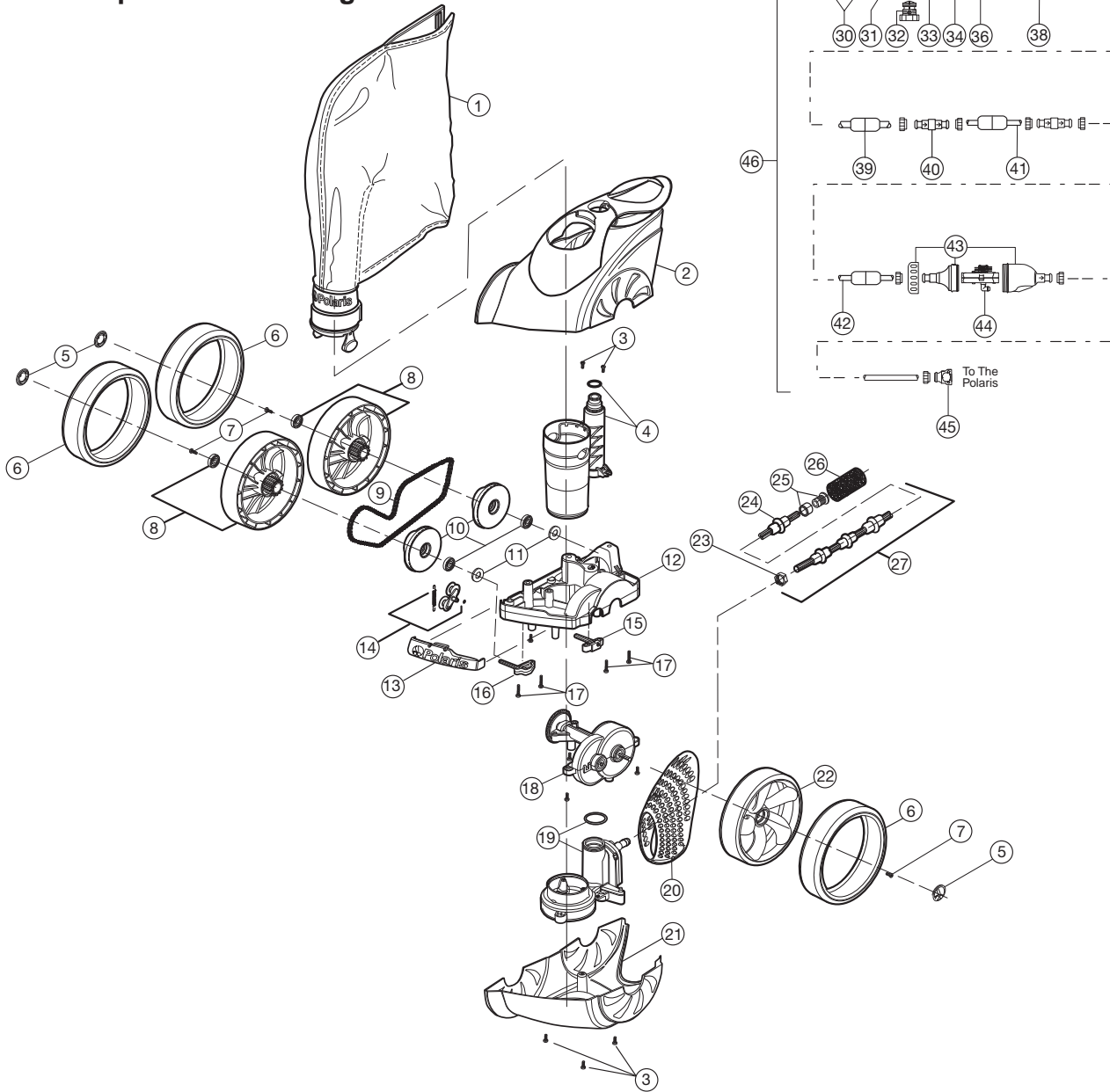
Si la vitesse **est supérieure à 36 tr/min** :

- Positionner le disque réducteur de débit bleu, si nécessaire le disque réducteur rouge sur l'UWF.
- **Si le débit reste encore trop élevé, dévisser la valve de décompression jusqu'à l'obtention de la bonne vitesse de rotation.**

**Note : la valve de décompression ne doit être réglée que si un réducteur est installé.**

# Polaris® 3900 SPORT

## Exploded Parts Diagram



Français

N°	Référence	Description	Qté	N°	Référence	Description	Qté	N°	Référence	Description	Qté
1	39-310*	Sac standard double capacité	1	16	39-440	Bloc essieu avant	1	32	9-100-9002	Valve de décompression	1
2	39-003	Capot supérieur et poignée	1	17	48-045	Vis cruciforme inox, 10-32 X 7/8"	4	33	D29	Prise rapide de paroi	1
3	C40*	Vis cruciforme inox, 10-32 X 3/8" (par 10)	16	18	39-200*	Ensemble de boîte vitesse	1	34	D15*	Bague de serrage filetée pour tuyau d'alimentation	10
4	39-006	Tube D'aspiration/ Conduite d'alimentation avec joint torique	1	19	39-300	Ensemble WMS avec joint torique	1	35	9-100-9001*	Kit connecteur universel de paroi	1
5	39-008	Enjoliveur	3	20	39-005	Carter arrière	1	36	D44	Adaptateur de tuyau, 8-1/2"	1
6	48-232*	Pneu 'Wide Trax', noir	3	21	39-004	Carter inférieur	1	37	48-080	Ensemble filtre ligne	1
7	48-036	Vis de blocage de roue	3	22	39-401*	Roue (coté impair)	1	38	48-222*	Filtre ligne	1
8	39-410	Roue et bague (coté paire)	2	23	48-219	Ecrou Tuyau de balayage	1	39	D10*	Flotteur de tuyau d'alimentation	9
9	39-126	Chaîne inox	1	24	39-021*	Anneau d'usure, bleu	8	40	D20*	Emerillon tournant	3
10	39-420	Kit pignon de roue	2	25	B25	Gicleur, bague d'extrémité tentacule	1	41	D45	Tuyau d'alimentation 3m, gris	2
11	39-602	Bague roue	2	26	9-100-3105*	Brosse de queue	1	42	D50	Tuyau d'alimentation leader 3m, gris 1	1
12	39100	Châssis	1	27	39-500*	Tentacule complète	1	43	G52*	Vanne de recul	1
13	39-111	Pare-choc	1	28	10-112-00	Disque réduc. de débit, bleu & rouge	2	44	G53	Mécanisme interne pour G 52	1
14	39-120	Kit de tension de la chaîne	1	29	10-108-00	Raccord mural universel fileté	1	45	48-140	Ensemble connecteur de tyau d'alimentation	1
15	39-430	Bloc essieu arrière	1	30	6-500-00*	Ensemble raccord mural universel et réducteur de débit	1	46	G5	Tuyau d'alimentation complet	1
				31	6-505-00*	Joint torique pour prise rapide paroi	1				

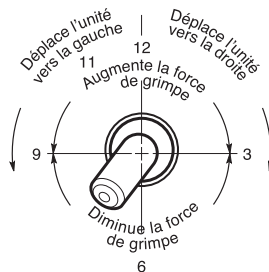
\*Exclus de la garantie.

## Réglage final du nettoyeur Polaris®

Lorsque le nettoyeur Polaris® fonctionne correctement, il balaie et brosse toutes les surfaces de la piscine en effectuant un parcours aléatoire. Il se met en mode marche arrière toutes les 3 minutes. Ce qui lui permet de s'éloigner des obstacles.

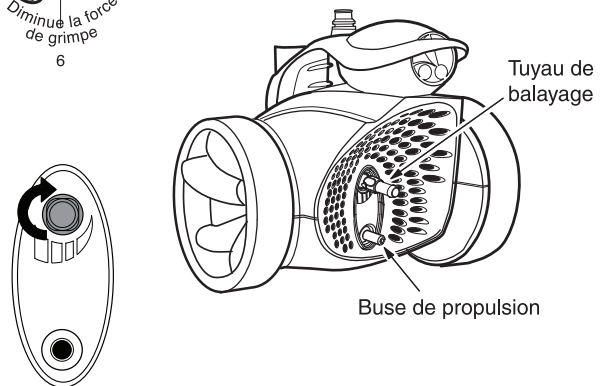
### Réglage de la buse de propulsion

La buse propulse le Polaris® dans une certaine direction. La position est réglée sur 7 heures, mais d'autres positions peuvent être plus appropriées en fonction des caractéristiques de votre piscine.



### Réglage du tuyau de balayage

Le tuyau de balayage doit se déplacer doucement. Pour augmenter ou diminuer les mouvements du tuyau de balayage, arrêter la pompe de surcompression et modifier le réglage du tuyau de balayage. Une vis de réglage à quatre positions est située à l'arrière du nettoyeur.



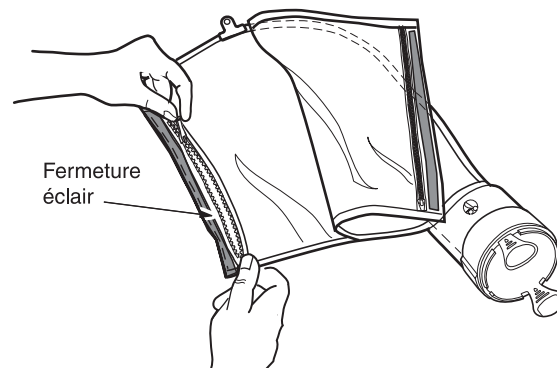
Réglage du tuyau de balayage

## Entretien normal

### Nettoyage du sac de filtre

Retirer les bandes Velcro. Tourner puis ôter le collier du sac pour sortir le sac du nettoyeur. Ouvrir les fermetures éclair du sac et retirer les débris.

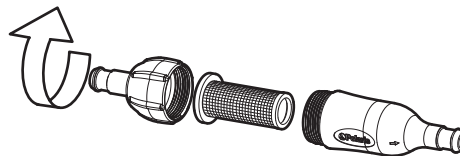
- Si cela est possible, vider le sac quand il est à moitié plein, surtout s'il est rempli de débris.
- Il est plus facile de vider le sac de filtrage quand il est sec. Utiliser deux sacs en alternance.



## Nettoyage des filtres

Toujours débrancher le nettoyeur Polaris® avant de nettoyer ou de rincer le filtre de piscine et laisser fonctionner le système de filtration pendant 5 minutes au moins avant de rebrancher le nettoyeur.

Pour nettoyer cette crépine, la tirer pour la faire sortir de l'ensemble filtre en ligne, la rincer puis l'enfoncer fermement pour la remettre en place.



## Entreposage préparation à l'hivernage

Ne jamais entreposer le Polaris® dans un endroit où il serait exposé directement aux rayons du soleil.

Pour le ranger pendant l'hiver, vider toute l'eau du nettoyeur (les dégâts provoqués par le gel ne sont pas couverts par la garantie). Enlever le raccord universel de la paroi de la piscine en y fixant la connexion rapide et tourner tout en tirant. Si nécessaire, utiliser l'outil de déconnexion du raccord mural universel (UWF, référence 10-102-00) disponible chez un distributeur Polaris® agréé.

## Dépannage

Si le nettoyeur Polaris® présente souvent l'un des comportements suivants, un réglage est sans doute nécessaire pour obtenir un fonctionnement correct. Veuillez consulter la vue éclatée des pièces pour trouver les références des pièces.

**Action: S'accroche aux marches et autres obstacles pendant plus de 3 min.**

- Solution:
1. Vérifier la vitesse de rotation de la roue du Polaris®.
  2. Vérifier le cycle de la vanne de recul. Sortir la vanne de recul de l'eau et observer le jet. De l'eau doit sortir selon le cycle.
  3. Ajuster la buse de propulsion.
  4. Enlever tout matériel inutile de la piscine ou installer un kit de protection d'échelle (commander la pièce n° G21 auprès d'un distributeur Polaris®).

**Action: Le Polaris® se déplace avec extrême lenteur et fonctionne avec une puissance inférieure à la normale.**

- Solution:
1. Vérifier la crépine dans l'ensemble de filtre en ligne et la nettoyer si nécessaire.
  2. Nettoyer le panier du skimmer, le panier de la pompe et le filtre de la piscine.
  3. Vérifier si les tuyaux, connexions et rotules ont des fuites. Cela expliquerait la baisse de pression d'eau.
  4. Vérifier la vitesse de rotation de la roue du Polaris®. Si elle est inférieure à 30 tr/min, régler de façon à augmenter le débit d'arrivée d'eau vers le nettoyeur (cf. page 16).

**Action: Le Polaris® « vole » autour de la piscine et/ou ne fait pas contact avec le fond de la piscine.**

- Solution:
1. Vérifier la vitesse de rotation de la roue du Polaris®. Si elle est supérieure à 36 tr/min, régler de façon à augmenter le débit d'arrivée d'eau vers le nettoyeur (cf. page 16).

2. Vérifier le cycle de la vanne de recul.  
Sortir la vanne de recul de l'eau et observer le jet.  
De l'eau doit sortir selon le cycle.

**Action: Le Polaris® ne recule pas.**

- Solution:
1. Vérifier le cycle de la vanne de recul.  
Sortir la vanne de recul de l'eau et observer le jet.  
De l'eau doit sortir selon le cycle.
  2. Vérifier la vitesse de rotation de la roue.
  3. Vider le sac s'il est plein.
  4. S'assurer que le tuyau d'arrivée d'eau flotte.

**Action: Le Polaris® ne tourne que dans un seul sens.**

- Solution:
1. Ajuster la buse de propulsion.
  2. S'assurer que le tuyau d'arrivée flotte.

**Action: Le tuyau d'arrivée d'eau forme des nœuds.**

- Solution:
1. Remesurer la longueur du tuyau et vérifier qu'elle correspond à celle requise par la forme de la piscine.
  2. Lorsque le Polaris® fonctionne, vérifier que les joints à rotule et les connexions des tuyaux tournent librement.
  3. S'assurer que le tuyau d'arrivée flotte.
  4. Le nettoyeur Polaris® en marche, maintenir le nettoyeur sous l'eau et vérifier que les roues tournent toutes les trois ensemble.

**Action: L'extrémité avant du nettoyeur se relève en permanence.**

- Solution:
1. Vérifier la vitesse de rotation de la roue.
  2. Diriger la buse de propulsion vers le bas.
  3. Vérifier le cycle de la vanne de recul. Sortir la vanne de recul de l'eau et observer le jet. De l'eau doit sortir selon le cycle.
  4. Vérifier si l'eau n'a pas pénétré à l'intérieur du flotteur du nettoyeur.

**Action: Le tuyau de balayage a été aspiré dans le tuyau aspirant.**

- Solution:
1. S'assurer que l'ouverture à l'extrémité du tuyau de balayage n'est pas bloquée par la brosse de nettoyage du tuyau de balayage. Changer la brosse de nettoyage si elle est usée ou si elle est manquante.
  2. Ajuster le tuyau de balayage pour obtenir un déplacement régulier.
  3. Vérifier la vitesse de rotation de la roue. Si elle est supérieure à 36 tr/min, régler pour diminuer le débit d'eau.
  4. Ajouter un lest de tuyau de balayage (commander la pièce n° B2).

**Action: Le tuyau de balayage asperge sans cesse le pourtour de la piscine.**

- Solution:
1. Régler la vitesse du tuyau de balayage en ajustant les réglages rapides.
  2. Remplacer la brosse de nettoyage du tuyau de balayage si elle est usée ou installer une brosse s'il n'y en a pas.
  3. Ajouter des lests au tuyau de balayage (commander la pièce n° B2).

**Action: Le nettoyeur ne nettoie pas toute la piscine.**

- Solution:
1. Vérifier que le tuyau atteint le point le plus éloigné de la piscine. Si ce n'est pas le cas, commander une nouvelle section de tuyau auprès de votre revendeur agréé.
  2. Régler la buse de propulsion pour améliorer la couverture.

**Action: Le nettoyeur tourne en rond, couché sur le côté.**

- Solution:
1. Vérifier que l'eau ne pénètre pas dans le flotteur du nettoyeur.
  2. Si le sac de filtration est plein, son poids peut faire basculer le nettoyeur sur le côté.
  3. Vérifier les flotteurs du tuyau flexible pour s'assurer qu'ils sont régulièrement espacés.
  4. Vérifier la vitesse de rotation de la roue. Si elle est supérieure à 36 tr/min, régler pour diminuer le débit d'eau (cf. page 16).

## Wichtige Informationen

- Überprüfen Sie vor der Installation des Polaris® die Sauberkeit des Filters und des Vorfilters vom Schwimmbecken.
- Reinigen Sie die neuen Leitungen vor der Installation des Polaris®.
- Benutzen Sie nicht den Polaris® zum Ansaugen von Gipsstaub in neuen Schwimmbecken.
- Hantieren Sie nicht am Polaris®, während er in Betrieb ist, außer zum Überprüfen der Rotationsgeschwindigkeit des Rades.
- Entfernen Sie immer den Polaris®, **bevor sich ein Badegast in das Schwimmbecken begibt.**
- Ziehen Sie den Stecker vom Polaris® vor der Reinigung oder vor dem Abspülen des Filters vom Schwimmbecken heraus. Nehmen Sie nach dem Reinigen das Filtersystem circa 5 Minuten in Betrieb, bevor Sie den Reiniger wieder einschalten.
- **Entfernen Sie immer den Polaris® aus dem Schwimmbecken, bevor sie eine Stoßchlorung vornehmen.**

### Kundendienst oder technischer Hilfsdienst:

- **Garantiekarte bitte sofort einsenden.**

- Für die Kontaktaufnahme mit Polaris®:

**USA & Kanada**  
2620 Commerce Way  
Vista, CA 92081-8438  
1-800-822-7933

**Frankreich & Europa**

ZPCE  
Parc d'activités du Chêne  
2, rue Edison  
69500 BRON - Frankreich  
Ortstarifnummer: 0 810 810 658  
Tel. +33 (0)4 78 79 56 20

- Beistand:

[www.polarispool.com](http://www.polarispool.com)

[www.polarispoolcare.com](http://www.polarispoolcare.com)

### Garantie Polaris® 3900 Sport

#### A. Bedingungen

Sie haben die Marke Polaris® gewählt und wir danken Ihnen für Ihr Vertrauen. Dieses Produkt ist mit größter Sorgfalt konzipiert, hergestellt und kontrolliert worden, um Sie vollkommen zufrieden zu stellen. Falls Sie trotz der Aufmerksamkeit und des Fachwissens, die der Herstellung unserer Produkte entgegengebracht wird, unsere Garantie zum Einsatz kommen lassen müssen, gilt diese lediglich für die kostenlose Ersetzung der defekten Teile. Die Transport- und Arbeitskosten gehen auf Ihre Kosten. Die Garantie gilt nicht im Falle eines Unfalls, einer Vernichtung, Beschädigung aufgrund von Einwirkungen von außerhalb oder die unabhängig von dem konstatierten Defekt sind. Die Garantie erlischt mit vollem Recht bei einem Fremdeingriff an dem Gerät außerhalb unserer Werkstätten oder durch einen nicht durch uns zugelassenen Reparatur beziehungsweise wenn Abänderungen ohne unsere schriftliche Zustimmung vorgenommen worden sind. Die Garantie erlischt ebenfalls mit vollem Recht im Falle einer mit der Gebrauchsanweisung, die dem Gerät beim Kauf beigelegt wird, nicht konformen Benutzung.

**Von der Garantie ausgeschlossen:** Schlechte Beförderung, Benutzung, Lagerung, Frost im Winter, schlechte Behandlung, Installation, Beseitigung des Bildschirms oder der aufgereihten Filtration, unkorrekte Benutzung des Geräts, schlechte Pflege; die Elemente wie Beutel, Reifen, Schläuche oder Reiniger, welche eine Gebrauchsabnutzung oder eine schlechte Installation aufweisen.

POLARIS® KANN UNTER KEINEN UMSTÄNDEN FÜR ZUGEHÖRIGE BESCHÄDIGUNGEN IRGEND EINER ART ZUR VERANTWORTUNG GEZOGEN WERDEN, EGAL OB ES SICH UM KÖRPERLICHE ODER MATERIELLE SCHÄDEN HANDELT, EINSCHLIEßLICH SCHÄDEN, DIE DER VINYLVERKLEIDUNG DES SCHWIMMBECKENS, DER GIPSVERKLEIDUNG, DEN KACHELN, DEM AGGREGAT ODER SONSTIGEN VERKLEIDUNGEN DES SCHWIMMBECKENS ZUGEFÜGT WORDEN SIND ODER SCHÄDEN AUFGRUND DER VERWENDUNG DIESES PRODUKTES MIT EINEM NICHT KONFORMEN WASSERKREISLAUFSYSTEM ODER MIT EINEM SYSTEM, DAS EIN CHEMISCHES UNGLEICHGEWICHT AUFWEIST.

#### B. Garantiedauer

Die vorliegende Garantie gilt für den ersten Benutzer dieses automatischen Schwimmbeckenreinigers Polaris® 3900S für eine Zeitspanne von zwei Jahren ab dem Rechnungsdatum des Gerätes.

#### C. Kontakt

Die Entscheidung, das Gerät oder ein Teil an den Herstellungsort zurückzusenden muss vom Polaris® Kundendienst getroffen werden. Bevor diese Garantie geltend gemacht wird, überprüfen Sie das lokale Verfahren mit Ihrem Einzelhändler. Kontaktieren Sie gegebenenfalls unseren Kundendienst unter +33(0) 4 78 79 56 20 (nur Europa). Diese Garantie gilt lediglich für Europa und nicht für automatische Schwimmbeckenreiniger, die in einem anderen Land verkauft oder installiert worden sind.

### WARNUNG IN HINBLICK AUF DIE BENUTZUNG DES POLARIS® IN EINEM SCHWIMMBECKEN MIT VINYLVERKLEIDUNG

Die Oberfläche von bestimmten gemusterten Vinylverkleidungen kann sich schnell abnutzen und die Motive können bei Kontakt mit Gegenständen wie Reinigungsbürsten, Spielzeug, Schwimmreifen, Fontänen, Chlorverteiltern und automatischen Schwimmbeckenreinigern verschwinden. Die Motive von bestimmten Vinylverkleidungen können durch einfaches Reiben wie mit einer Schwimmbeckenbürste zerkratzt oder abgenutzt werden. Die Farbe von bestimmten Motiven kann ebenfalls während der Installation verblasen oder im Falle von Kontakt mit Gegenständen, die sich im Schwimmbecken befinden. Die verblassten Motive, die Abnutzung oder die Kratzer der Vinylverkleidungen unterliegen nicht der Verantwortung von Polaris® und werden nicht durch die begrenzte Garantie abgedeckt.

US-Patente: 6908550, 6665900, 5863425, 5052725, 4589986, D409, 341; sowie weitere Patente angemeldet.

## Einleitung

Herzlichen Glückwunsch zu dem Kauf des neuen automatischen Schwimmbeckenreinigers und vielen Dank, dass Sie ein Polaris® Produkt gewählt haben. Dank seiner Gestaltung und seiner Zuverlässigkeit funktioniert der Polaris® problemlos viele Jahre lang.

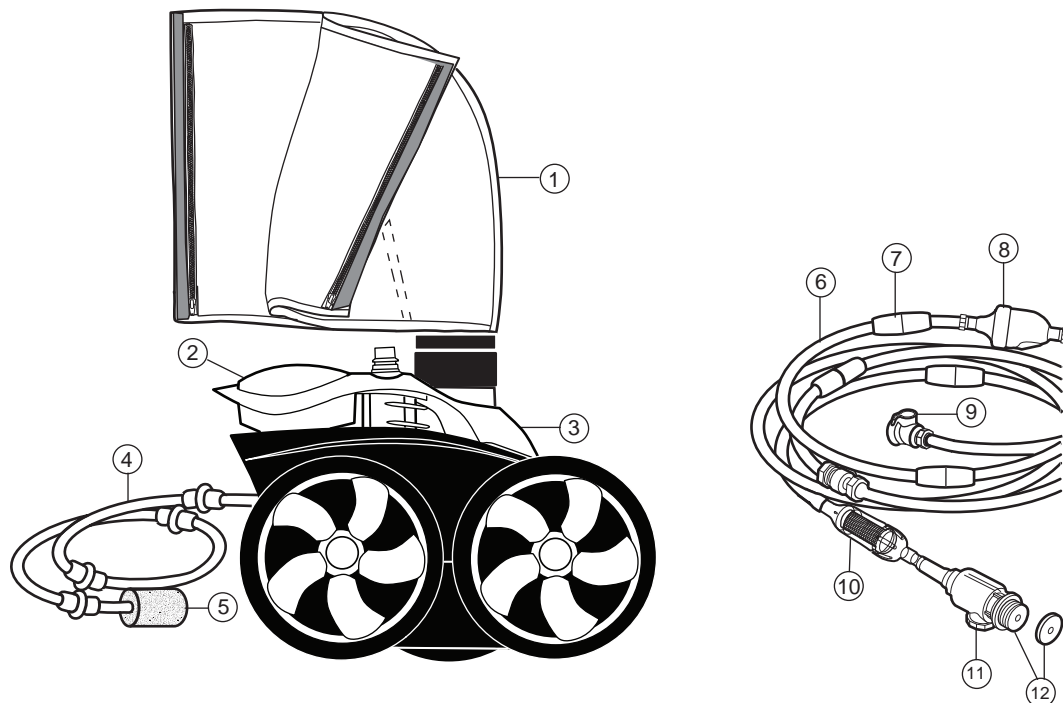
Wie die meisten der mechanischen Vorrichtungen muss der Polaris® regelmäßig angepasst, gewartet und nach einer längeren Benutzung mit neuen Teilen ausgestattet werden. Lassen Sie das Gerät gelegentlich durch den lokalen Händler oder das Polaris® Servicecenter überprüfen.

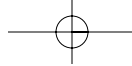
Verwenden Sie nur Ersatzteile, die original von Polaris® sind. Die Teile, die nicht von Polaris® hergestellt worden sind, befriedigen nicht unsere Spezifikationen. Sie können den Betrieb vom Polaris® stören oder sogar beschädigen.

Lassen Sie den Polaris® durch einen Fachmann installieren, um die besten Ergebnisse zu erzielen. Die Erklärungen bezüglich der Installation werden im vorliegenden Handbuch für die Personen mitgeliefert, die über die notwendige Erfahrung verfügen und die daran gewohnt sind, mechanische Ausstattungen und Klempnermaterial zu handhaben.

### Polaris® 3900S komplett

- |  |   |
|--|---|
| 1. Doppelbeutel                        | 8. Sicherungsventil                                       |
| 2. Schwimmer                           | 9. Verbindungskammern des Versorgungsschlauchs            |
| 3. Gehäuse des Reinigers               | 10. Baugruppe aufgereihter Filter                         |
| 4. Kehrschlauch                        | 11. Baueinheit universeller Wandanschluss                 |
| 5. Reinigungsbürste des Kehrschlauchs  | 12. UWF Ausstoß-Drosselscheibe (eine rote und eine blaue) |
| 6. Flexibler Schlauch für Wasserzufuhr |   |
| 7. Schwimmer des Schlauchs             |   |



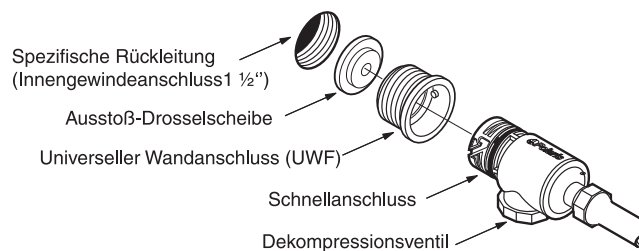


## Anleitung für eine Schnellmontage

### 1 Montage des universellen Wandanschlusses (UWF)

Die Installierung dauert nur ein paar Minuten, wenn das Schwimmbecken mit einer dazu bestimmten Rückleitung ausgestattet ist.

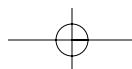
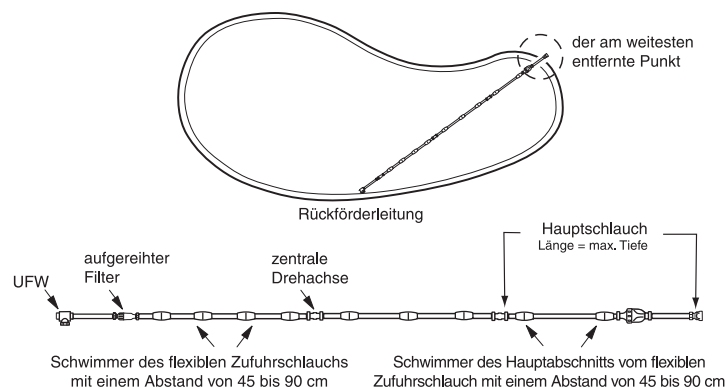
1. Stellen Sie die Filterpumpe an und spülen Sie die Leitungen ab. Stellen Sie die Pumpe ab.
2. Trennen Sie den universalen Wandanschluss (UWF) von dem Schnellanschlussstück und schrauben Sie dann den universalen Wandanschluss UWF, gegebenenfalls mit der blauen oder roten Scheibe des Drosselventils, auf die Öffnung der dafür bestimmten Rückleitung.
3. Führen Sie den Schnellanschluss in den universalen Wandanschluss (UWF) ein, indem Sie ihn im Uhrzeigersinn drehen und ziehen ihn Sie dann zum Verriegeln.



Deutsch

### 2 Anpassung der Länge des Schlauchs für die Wasserzufuhr an die Abmessungen des Schwimmbeckens

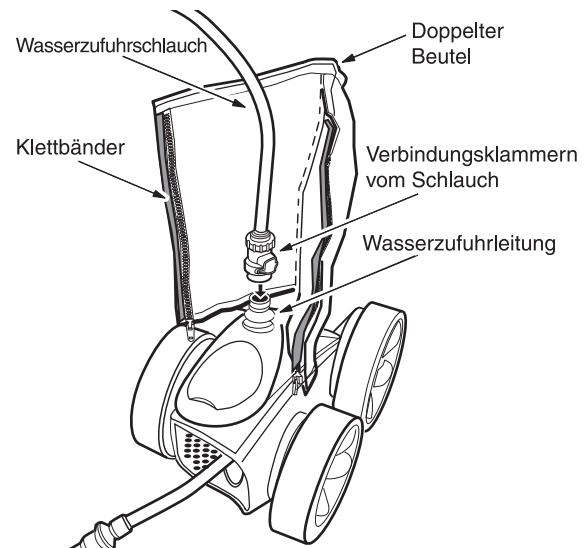
1. Wenn der Schlauch an die Rückförderleitung auf der Wand des Schwimmbeckens angeschlossen ist, spannen Sie den Schlauch bis dass er den am weitesten entfernten Punkt des Schwimmbeckens erreicht.
2. Das äußere Ende des Schlauchs sollte mehr oder weniger 15 cm von diesem Punkt entfernt sein, wie es der gepunktete Kreis auf der nachstehenden Zeichnung angibt.  
**Der Schlauch ist zu lang?** Teilen Sie die 10 Schlauchabschnitte ab, schneiden Sie die überschüssige Länge dieser Abschnitte ab, indem Sie auf jedem dieser 10 Abschnitte die gleiche Länge entfernen.  
**Der Schlauch ist zu kurz?** Kaufen Sie einen zusätzlichen Schlauchabschnitt (Teilenummer 9-100-3104), eine Drehachse (Teilenummer D20) und zwei Schlauchbefestigungsanschlüsse (Teilenummer D15) bei einem durch Polaris® zugelassenen Fachhändler. Nachdem sie die Länge des flexiblen Schlauches angepasst haben, setzen Sie die Schwimmer gemäß der Abbildung ein. Alle Versorgungsschlauchabschnitte müssen nach der Justierung genau die gleiche Länge haben.
3. Nachdem sie die Länge des flexiblen Schlauches angepasst haben, setzen Sie die Schwimmer gemäß der Abbildung ein.



## 3

### Zusammenbau des Reinigers

1. Befestigen Sie die Verbindungskammern des Schlauchs an die Wasserzufuhrleitung des Reinigers.
2. Der Beutel ist am Rand des Reinigers inkorporiert. Ziehen Sie an dem Beutel. Wickeln sie den Beutel um den Wasserzufuhrschlauch und befestigen Sie ihn mit Hilfe der Klettverschlussbänder oben und unten.
3. Stellen Sie die Filterpumpe des Schwimmbeckens an und lassen Sie sie anlaufen, bevor Sie das Aufladegebläse in Betrieb nehmen.

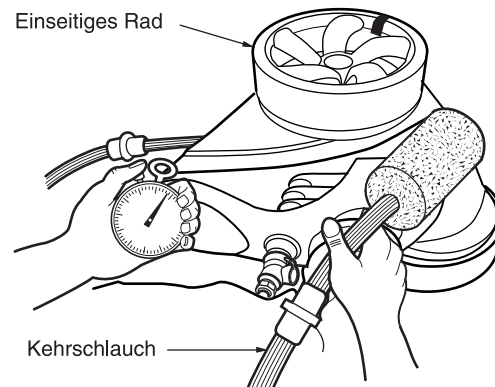


## 4

### Rotationsgeschwindigkeitskontrolle des Rades

Bevor Sie den Polaris® in Betrieb nehmen, überprüfen Sie die Rotationsgeschwindigkeit des Rades (Umdrehungen/min). Um eine maximale Rentabilität zu erzielen, sollte der Polaris® bei einer Geschwindigkeit **zwischen 30 und 36 Umdrehungen/min drehen**.

1. Nehmen Sie einen Bezugspunkt auf dem Radband.
2. Schalten Sie die Pumpe an, tauchen Sie den Reiniger ein und zählen Sie die Anzahl der Umdrehungen, die das Rad in 1 Minute ausführt.



Falls die Geschwindigkeit  
**unter 30 Umdrehungen/min liegt:**

- Falls auf der Leitung des Reinigers ein Ventil installiert ist, öffnen Sie es ganz, damit das Wasser frei zum Polaris® hin fließen kann.
- Überprüfen sie, dass keine Verunreinigungen den Saugfilter des aufgereihten Filters blockieren oder die Wassermenge drosseln.
- Reinigen Sie den Skimmer, Filter und den Korb der Pumpe.
- Entfernen Sie die blaue/rote Drosselscheibe des Drosselventils vom UWF.
- Überprüfen Sie, ob die Schläuche, Anschlüsse und Gelenkkupplungen eine undichte Stelle haben.

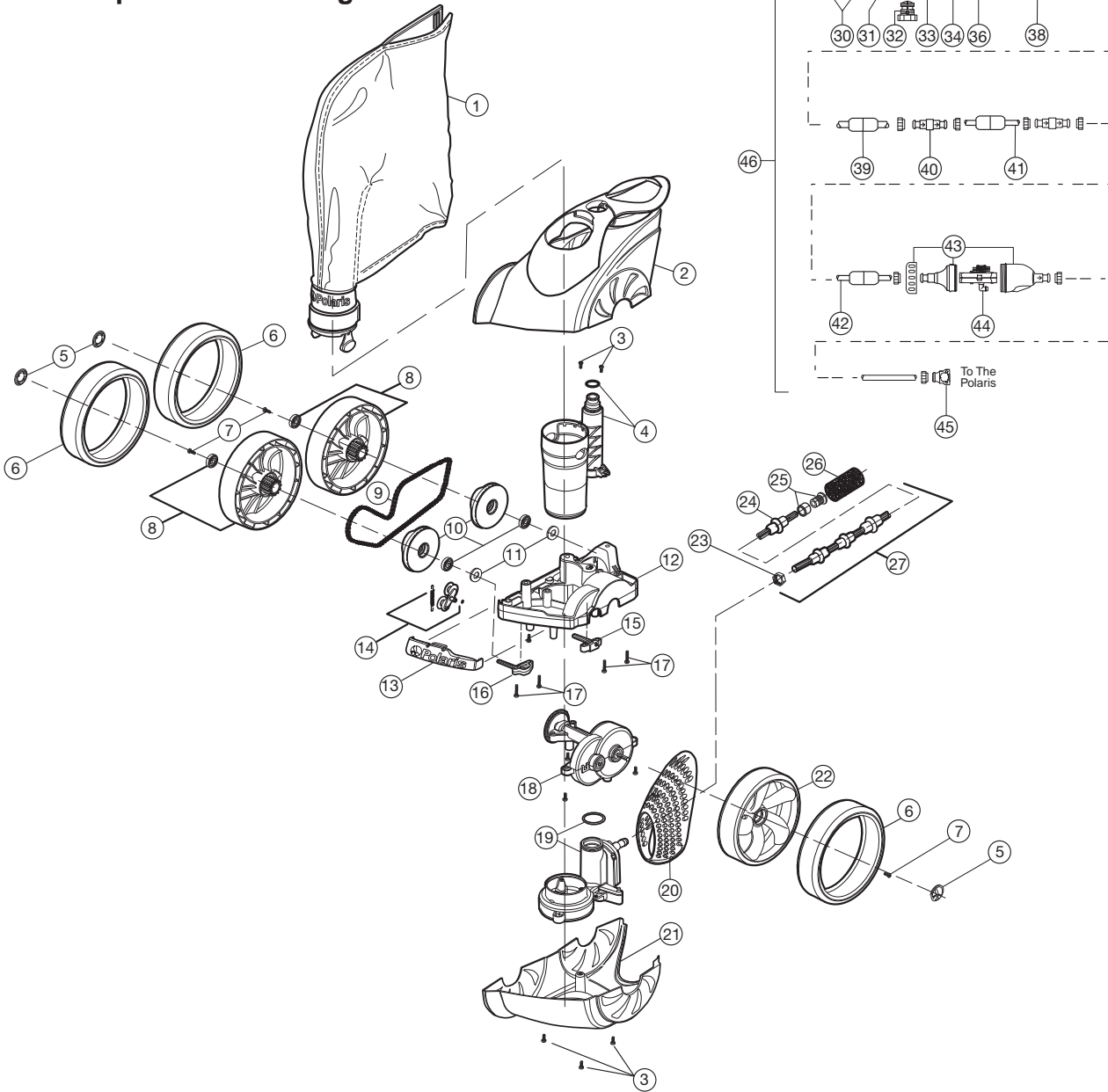
Falls die Geschwindigkeit  
**über 36 Umdrehungen/min liegt:**

- Bringen Sie die blaue Ausstoß-Drosselscheibe, gegebenenfalls die rote Drosselscheibe, auf dem UWF an.
- **Falls der Ausstoß hoch bleibt, lockern Sie das Dekompressionsventil, bis dass Sie eine gute Rotationsgeschwindigkeit erzielen.**

**Anmerkung: das Dekompressionsventil darf nur dann eingestellt werden, wenn Abschwächer installiert ist.**

# Polaris® 3900 SPORT

## Exploded Parts Diagram



Deutsch

Nr	Verweis	Beschreibung	Menge	Nr	Verweis	Beschreibung	Menge	Nr	Verweis	Beschreibung	Menge
1	39-310*	Standardtasche mit doppelter Kapazität	1	16	39-440	Achsblock vorne	1	32	9-100-9002	Dekompressionsventil	1
2	39-003	Oberes Gehäuseteil und Griff	1	17	48-045	Kreuzschlitzschraube aus rostfreiem Stahl	4	33	D29	Fast Set der Wand	1
3	C40*	Kreuzschlitzschraube aus rostfreiem Stahl, 10-32 X 3/8" (10er Pack.)	16	18	39-200*	Getriebebaugruppe	1	34	D15*	Spannring für Versorgungsschlauch	10
4	39-006	Saugrohr/ Versorgungsleitung mit O-Ring	1	19	39-300	WMS Baugruppe mit O-Ring	1	35	9-100-9001*	Satz universeller Wand-Konnektor	1
5	39-008	Zierkappe	3	20	39-005	Hinteres Gehäuse	1	36	D44	Schlauchadapter, 8-1/2"	1
6	48-232*	'Wide Trax' Reifen, schwarz	3	21	39-004	Unteres Gehäuse	1	37	48-080	Baugruppe Leitungsfilter	1
7	48-036	Klemmschraube des Reifens	3	22	39-401*	Einseitiges Rad	1	38	48-222*	Leitungsfilter	1
8	39-410	Doppelseitiges Rad und Ring	2	23	48-219	Schraubenmutter, Durchlaufschlauch	1	39	D10*	Schwimmer des Versorgungsschlauchs	9
9	39-126	Kette aus rostfreiem Stahl	1	24	39-021*	Anlauftring, blau	8	40	D20*	Schwenkkugellager	3
10	39-420	Satz Getrieberad	2	25	B25	Öffnungsdüse mit Düsenabdeckung Öffnung	1	41	D45	Versorgungsschlauch 3 m, grau	2
11	39-602	Radring	2	26	9-100-3105*	Bürste Durchlaufschlauch	1	42	D50	Leiterschlauch 3 m, grau	1
12	39100	Fahrwerk	1	27	39-500*	Kompletter Durchlaufschlauch	1	43	G52*	Sicherungsventil	1
13	39-111	Stoßstange	1	28	10-112-00	Ausstoß-Drosselscheibe, blau und rot	2	44	G53	Mechanismus für G 52	1
14	39-120	Satz Kettenspanner	1	29	10-108-00	Satz Drosselventil	1	45	48-140	Baugruppe Konnektor vom Versorgungsschlauch	1
15	39-430	Achsblock hinten	1	30	6-500-00*	Baugruppe universeller Wandanschluss und Drosselventil	1	46	G5	Kompletter Versorgungsschlauch	1
				31	6-505-00*	O-Ring für Fast Set der Wand	1				

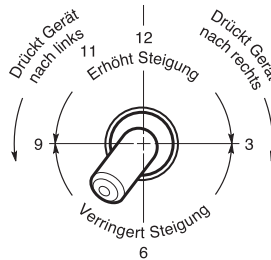
\*Von der Garantie ausgeschlossen.

## Endeinstellung des Polaris® Reiniger

Wenn der Polaris® Reiniger gut funktioniert, fegt und bürstet er alle Oberflächen des Schwimmbeckens ab, indem er eine zufallsbedingte Strecke zurücklegt. Alle 3 Minuten springt er über in den Rückwärtsgangmodus. Dadurch kann er sich von Hindernissen entfernen.

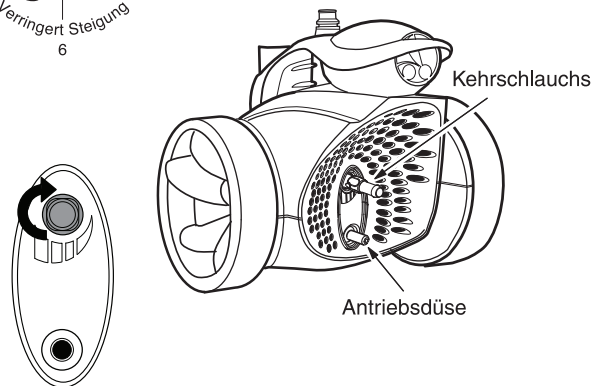
### Einstellung der Antriebsdüse

Die Düse bewegt den Polaris® in eine bestimmte Richtung vorwärts. Die Position ist auf 7 Uhr eingestellt, aber andere Positionen können entsprechend den Merkmalen Ihres Schwimmbeckens angemessener sein.



### Einstellung des Kehrschlauchs

Der Kehrschlauch muss sich langsam fortbewegen. Um die Bewegungen des Kehrschlauchs zu steigern oder zu senken, schalten Sie die Vorverdichtungspumpe aus und ändern Sie die Einstellung des Kehrschlauchs ab. Eine Einstellschraube mit vier Positionen befindet sich auf der Rückseite des Reinigers.



Einstellung des Kehrschlauchs

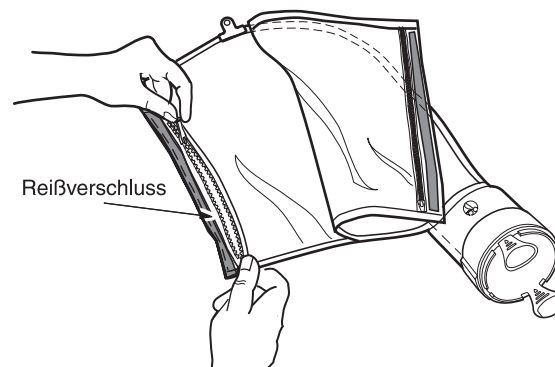
Deutsch

## Normale Pflege

### Reinigung des Filterbeutels

Entfernen Sie die Klettverschlussbänder. Drehen und entfernen Sie den Ring des Beutels, um den Beutel des Reinigers herauszuholen. Öffnen Sie die Reißverschlüsse von dem Beutel und entfernen Sie den Schutt.

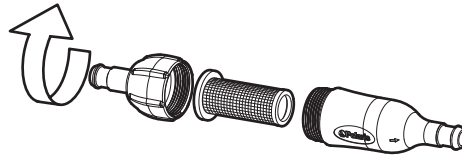
- Entleeren Sie, falls möglich den Beutel, wenn er zur Hälfte voll ist, vor allem wenn er voller Schutt ist.
- Es ist leichter, den Filterbeutel zu entleeren, wenn er trocken ist. Benutzen Sie zwei Beutel abwechselnd.



## Reinigung der Filter

Ziehen Sie den Polaris® Reiniger immer aus der Steckdose heraus, bevor Sie ihn reinigen oder bevor Sie den Filter des Schwimmbeckens ausspülen und lassen Sie das Filtersystem mindestens 5 Minuten lang in Betrieb, bevor Sie den Reiniger wieder in die Steckdose stecken.

Ziehen Sie zum Reinigen an diesem Saugfilter, um ihn aus dem Bauteil des aufgereihten Filters herauszuziehen, spülen sie ihn ab und drücken Sie ihn wieder fest ein, um ihn an seinen Platz zu bringen.



## Lagerung Vorbereitung zum Überwintern

Lagern Sie den Polaris® niemals an einer Stelle, an der er direkter Sonneneinstrahlung ausgesetzt ist.

Zum Lagern des Reinigers während des Winters entleeren Sie das gesamte Wasser, das sich in ihm befindet (Schäden aufgrund von Frost werden nicht von der Garantie abgedeckt). Entfernen Sie den universalen Anschluss von der Wand des Schwimmbeckens, indem Sie daran den Schnellanschluss befestigen und drehen Sie ihn bei gleichzeitigem Ziehen. Benutzen Sie gegebenenfalls ein Werkzeug für die Abtrennung des universalen Wandanschlusses (UWF) (Referenz 10-102-00), das bei einem durch Polaris® zugelassenen Händler verfügbar ist.

## Reparatur

Falls der Polaris® Reiniger oft eines der folgenden Verhaltensweisen aufweist, ist eine neue Einstellung zweifelsohne notwendig, um einen korrekten Betrieb zu erzielen. Schauen sie bitte auf der explodierten Ansicht der Teile nach, um die Teilreferenzen herauszufinden.

**Aktion: bleibt an den Stufen oder an anderen Hindernissen mehr als 3 Minuten lang hängen.**

- Lösung:
1. Überprüfen Sie die Rotationsgeschwindigkeit vom Rad des Polaris®.
  2. Überprüfen Sie den Zyklus des Rücklaufventils. Holen Sie das Rücklaufventil aus dem Wasser heraus und beobachten Sie den Strahl. Entsprechend dem Zyklus sollte Wasser entweichen.
  3. Stellen Sie die Antriebsdüse ein.
  4. Entfernen Sie das gesamte Material aus dem Schwimmbecken, das nicht notwendig ist oder installieren Sie einen Leiterschutzsatz (bestellen sie das Teil Nr. G21 bei Ihrem Polaris® Händler).

**Aktion: Der Polaris® bewegt sich extrem langsam vorwärts und funktioniert mit einer Leistung, die unter der normalen liegt.**

- Lösung:
1. Überprüfen sie den Saugfilter in dem Bauteil des aufgereihten Filters und gegebenenfalls den Reiniger.
  2. Reinigen sie den Korb des Skimmers, den Korb der Pumpe und den Filter des Schwimmbeckens.
  3. Überprüfen Sie, ob die Schläuche, Anschlüsse und Kugelgelenke eine undichte Stelle haben. Dies würde den Abfall des Wasserdrucks erklären.
  4. Überprüfen Sie die Rotationsgeschwindigkeit vom Rad des Polaris®. Falls sie unter 30 Drehungen/min ist, stellen Sie sie so ein, dass die Wassermenge zum Reiniger gesteigert wird (vgl. Seite 26).

**Aktion: Der Polaris® „fliegt“ im Schwimmbecken herum und/oder hat keinen Kontakt mit dem Beckenboden.**

- Lösung:
1. Überprüfen Sie die Rotationsgeschwindigkeit vom Rad des Polaris®. Falls sie über 36 Drehungen/min ist, stellen Sie sie so ein, dass die Wassermenge zum Reiniger gesteigert wird (vgl. Seite 26).
  2. Überprüfen Sie den Zyklus des Rücklaufventils. Holen Sie das Rücklaufventil aus dem Wasser heraus und beobachten Sie den Strahl. Entsprechend dem Zyklus sollte Wasser entweichen.

**Aktion: Der Polaris® geht nicht rückwärts.**

- Lösung:
1. Überprüfen Sie den Zyklus des Rücklaufventils. Holen Sie das Rücklaufventil aus dem Wasser heraus und beobachten Sie den Strahl. Entsprechend dem Zyklus sollte Wasser entweichen.
  2. Überprüfen Sie die Rotationsgeschwindigkeit des Rads.
  3. Entleeren Sie den Beutel, wenn er voll ist.
  4. Vergewissern Sie sich, dass der Wasserzuleiterschlauch im Wasser treibt.

**Aktion: Der Polaris® dreht sich nur in eine Richtung.**

- Lösung:
1. Stellen Sie die Antriebsdüse ein.
  2. Vergewissern Sie sich, dass der Zuleiterschlauch im Wasser treibt.

**Aktion: Der Wasserzuleiterschlauch bildet Knoten.**

- Lösung:
1. Messen sie erneut die Länge des Schlauches ab und überprüfen sie, dass sie der

- entspricht, die für die Form des Schwimmbeckens erforderlich ist.
2. Wenn der Polaris® in Betrieb ist, überprüfen sie, dass die Gelenkupplungen und die Anschlüsse des Schlauchs sich frei drehen.
  3. Vergewissern Sie sich, dass der Zufuhrschlauch im Wasser treibt.
  4. Halten Sie den Polaris® Reiniger unter Wasser, während er in Betrieb ist und überprüfen Sie, dass sich die Räder von allen drei Elementen drehen.

**Aktion: Die vordere Spitze des Reinigers stellt sich ständig hoch.**

- Lösung:
1. Überprüfen Sie die Rotationsgeschwindigkeit des Rads.
  2. Stellen Sie die Antriebsdüse nach unten ein.
  3. Überprüfen Sie den Zyklus des Rücklaufventils. Holen Sie das Rücklaufventil aus dem Wasser heraus und beobachten Sie den Strahl. Entsprechend dem Zyklus sollte Wasser entweichen.
  4. Überprüfen Sie, ob kein Wasser in das Innere des Schwimmers vom Reiniger eingedrungen ist.

**Aktion: Der Kehrschlauch ist in den Saugschlauch gesaugt worden.**

- Lösung:
1. Vergewissern sie sich, dass die Öffnung am äußersten Ende des Kehrschlauchs nicht durch die Reinigungsbürste des Kehrschlauchs blockiert ist. Wechseln sie die Reinigungsbürste aus, falls sie abgenutzt ist, oder wenn sie fehlt.
  2. Passen sie den Kehrschlauch an, um eine regelmäßige Fortbewegung zu erzielen.
  3. Überprüfen Sie die Rotationsgeschwindigkeit des Rads. Falls Sie über 36 Drehungen/min liegt, stellen Sie sie so ein, dass die Wasserzufuhr verringert wird.

4. Fügen Sie dem Kehrschlauch einen Ballast hinzu (bestellen Sie das Teil Nr. B2).

**Aktion: Der Kehrschlauch bespritzt pausenlos die Außenlinie des Schwimmbeckens.**

- Lösung:
1. Stellen sie die Geschwindigkeit des Kehrschlauchs ein, indem Sie die Schnelleinstellungen anpassen.
  2. Ersetzen Sie die Reinigungsbürste des Kehrschlauchs, falls sie abgenutzt ist oder bringen Sie eine Bürste an, falls keine vorhanden ist.
  3. Fügen Sie dem Kehrschlauch Ballast hinzu (bestellen Sie das Teil Nr. B2).

**Aktion: Der Reiniger reinigt nicht das gesamte Schwimmbecken.**

- Lösung:
1. Überprüfen Sie, ob der Schlauch den am weitesten entfernten Punkt des Schwimmbeckens erreicht. Falls dies nicht der Fall sein sollte, bestellen Sie bei Ihrem zugelassenen Händler einen neuen Schlauchabschnitt.
  2. Stellen sie die Antriebsdüse ein, um die Abdeckung zu verbessern.

**Aktion: Der Reiniger dreht sich im Kreis und liegt auf der Seite.**

- Lösung:
1. Überprüfen Sie, dass kein Wasser in das Innere vom Schwimmer des Reinigers eindringt.
  2. Falls der Filterbeutel voll ist, kann sein Gewicht den Reiniger seitlich kippen lassen.
  3. Überprüfen sie die Schwimmer des flexiblen Schlauchs, um sich zu vergewissern, dass der Abstand zwischen ihnen gleichmäßig ist.
  4. Überprüfen Sie die Rotationsgeschwindigkeit des Rads. Falls Sie über 36 Drehungen/min liegt, stellen Sie sie so ein, dass die Wasserzufuhr verringert wird (siehe Seite 26).

## Información importante

- Antes de instalar el Polaris®, compruebe que el filtro y el prefiltro de la piscina estén limpios.
- Verifique la limpieza de las tuberías de la instalación antes de instalar el Polaris®.
- No utilice el Polaris® para aspirar los residuos de polvo de la obra en piscinas nuevas.
- No manipule el Polaris® mientras esté funcionando, a menos que sea para comprobar la velocidad de giro de la rueda.
- Retire siempre el Polaris® **antes de que un bañista entre en la piscina.**
- Desconecte el Polaris® antes efectuar el lavado y aclarado del filtro de la piscina. Después de la limpieza, haga funcionar el sistema de filtración durante 5 minutos aproximadamente antes de volver a conectar el limpiafondos.
- **Retire siempre el Polaris® de la piscina antes de efectuar una cloración de choque.**

### Atención al cliente o asistencia técnica:

- **Envíe inmediatamente por correo la tarjeta de garantía.**

Para ponerse en contacto con Polaris®:	<b>EEUU &amp; Canadá</b> 2620 Commerce Way Vista, CA 92081-8438 1-800-822-7933	<b>Francia &amp; Europa</b> ZPCE Parc d'activités du Chêne 2, rue Edison 69500 BRON - Francia N° AZUR : 0 810 810 658 Tel. +33 (0)4 78 79 56 20	<b>España</b> Zodiac Pool Ibérica, SLU Pol. Ind. Palou Nord C/ de Mollet, 15 08401 Granollers (Barcelona) Tel. 93 879 47 52
• Asistencia:	<b>www.polarispool.com</b>	<b>www.polarispoolcare.com</b>	

Español

### Garantía Polaris® 3900 Sport

#### A. Condiciones

Ha elegido la marca Polaris® y le agradecemos la confianza que ha depositado en nosotros. Este producto ha sido diseñado, fabricado y controlado con sumo cuidado para brindarle una total satisfacción. Si, a pesar de las diligencias y los cuidados que prodigamos a la fabricación de nuestros productos, usted tuviera que hacer uso de nuestra garantía, ésta última sólo tendrá validez para la sustitución gratuita de piezas defectuosas. Los gastos de transporte y de mano de obra corren por su cuenta. La garantía no se aplicará en caso de accidente, aplastamiento o deterioros debidos a causas ajenas o independientes a un defecto de fabricación. La garantía queda anulada de pleno derecho si el aparato ha sufrido la intervención de un tercero, ajeno a nuestros talleres o de un reparador no autorizado por nosotros, o si se han aportado modificaciones sin nuestro acuerdo por escrito. Asimismo, la garantía queda anulada de pleno derecho en caso de uso no conforme con las instrucciones de uso que acompañan al aparato en el momento de la compra.

**La garantía excluye lo siguiente:** uso incorrecto, almacenaje incorrecto, congelación en invierno, trato inadecuado, eliminación del filtro en línea (alimentación hidráulica del aparato), mantenimiento incorrecto de elementos como elementos tales como bolsas, neumáticos, tubos o limpiafondos que presenten un desgaste por uso o de una instalación incorrecta.

**POLARIS® NO PUEDE SER CONSIDERADO EN NINGÚN CASO RESPONSABLE DE LOS DAÑOS ANEXOS, SEA CUAL SEA SU NATURALEZA, NI DE LESIONES CORPORALES O DAÑOS MATERIALES, INCLUIDOS LOS DAÑOS CAUSADOS A LOS REVESTIMIENTOS DE VINILO, YESO, EMBALDOSADO, CONGLOMERADO Y OTROS REVESTIMIENTOS DE PISCINA, O LOS DAÑOS DERIVADOS DEL USO DE ESTE PRODUCTO CON UN SISTEMA DE CIRCULACIÓN DE AGUA NO CONFORME O CON UN DESEQUILIBRIO QUÍMICO.**

#### B. Duración de la garantía

La presente garantía se aplica al primer usuario de este limpiafondos automático de piscinas Polaris® 3900S, durante un periodo de dos años a partir de la fecha de facturación del aparato.

#### C. Contacto

La decisión de devolver el aparato o una pieza al lugar de fabricación deberá tomarla el Servicio de Atención al Cliente de Polaris®. Antes de utilizar esta garantía, compruebe el procedimiento con su distribuidor local. Si es necesario, póngase en contacto con nuestro Servicio de Atención al Cliente en el +33(0) 4 78 79 56 20 (Europa únicamente). Esta garantía sólo es válida para Europa y no se aplica a los Limpiafondos automáticos de piscina vendidos o instalados en otro país.

#### ADVERTENCIA RELATIVA AL USO DEL POLARIS® EN UNA PISCINA CON REVESTIMIENTO DE VINILO

La superficie de algunos revestimientos de vinilo con motivos pueden desgastarse rápidamente y los motivos pueden desaparecer al entrar en contacto con objetos tales como cepillos de limpieza, juguetes, flotadores, fuentes, distribuidores de cloro y limpiafondos automáticos de piscina. Los motivos de algunos revestimientos de vinilo pueden resultar dañados o desgastados debido al rozamiento, por ejemplo, con un cepillo para piscina. El color de algunos motivos también puede borrarse durante la instalación o en caso de entrar en contacto con objetos presentes en la piscina. Los motivos borrados, el desgaste o los rasguños en los revestimientos de vinilo no son responsabilidad de Polaris® y, por consiguiente, no están cubiertos por la garantía limitada.

Patentes americanas: 6,908,550; 6,665,900; 5,863,425; 5,052,725; 4,589,986; D409,341; así como otras patentes en instancia.

## Introducción

Acaba de adquirir el nuevo limpiafondos automático de piscina y le agradecemos que haya elegido un producto Polaris®. Gracias a su diseño y fiabilidad, el Polaris® funcionará sin problemas durante muchos años.

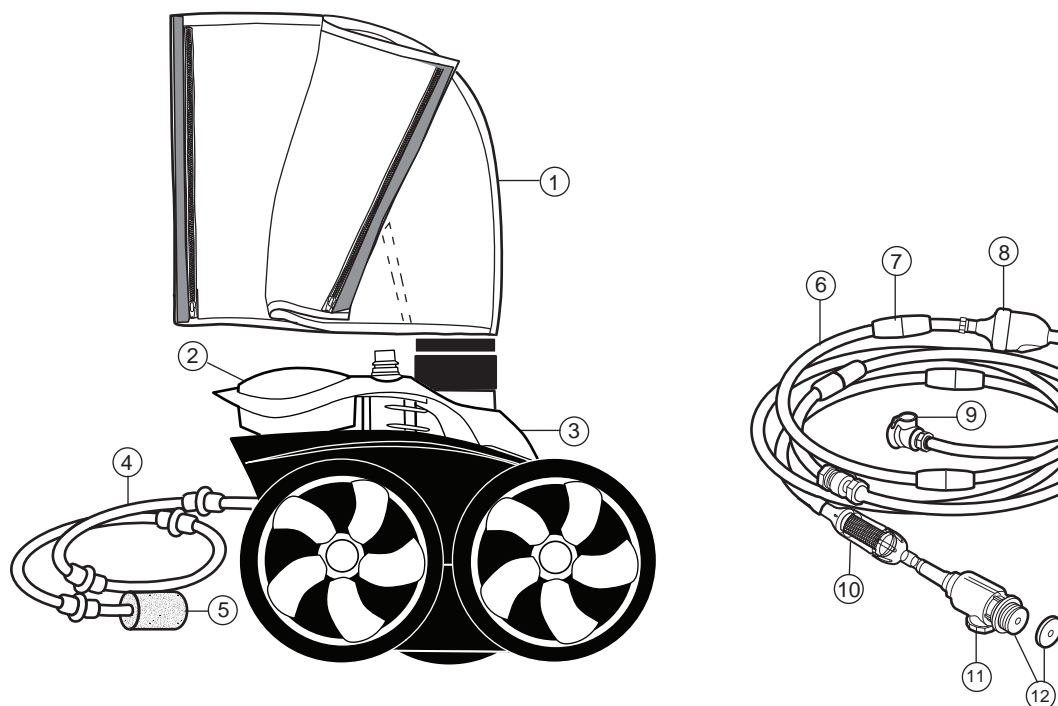
Como la mayoría de los dispositivos mecánicos, el Polaris® debe revisarse periódicamente, someterse a un mantenimiento regular y reemplazar las piezas después de un uso prolongado que presenten un desgaste normal de uso. Haga que su distribuidor local o su centro de servicio Polaris® comprueben el aparato periódicamente.

Utilice solamente piezas de recambio Polaris® originales. Las piezas que no han sido fabricadas por Polaris® no satisfacen nuestras especificaciones. Pueden dificultar el funcionamiento del Polaris® e incluso dañarlo.

Haga instalar el Polaris® por un profesional para obtener los mejores resultados. Las explicaciones relativas a la instalación que se incluyen en el presente manual son para su uso por parte de personal cualificado y acostumbrado a manipular equipos mecánicos y materiales de fontanería.

### Polaris® 3900S completo

- |                                      |   |
|--------------------------------------|---|
| 1. Bolsa doble                       | 8. Válvula de retroceso                                     |
| 2. Flotador                          | 9. Conector rápido al tubo de alimentación                  |
| 3. Barredora                         | 10. Conjunto de filtro en línea                             |
| 4. Cuerpo del limpiafondos           | 11. Conjunto conector universal de pared                    |
| 5. Cepillo de la manguera barredora  | 12. Discos de reducción de caudal UWF (uno rojo y uno azul) |
| 6. Manguera flexible de alimentación |   |
| 7. Flotadores de la manguera         |   |

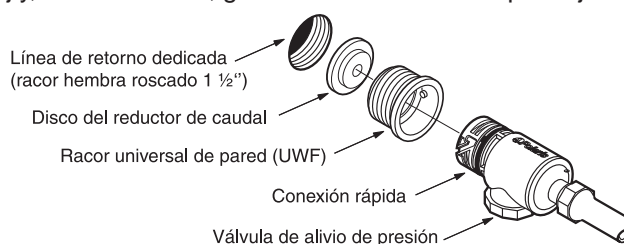


## Instrucciones de instalación rápida

### 1 Montaje del racor universal de pared (UWF)

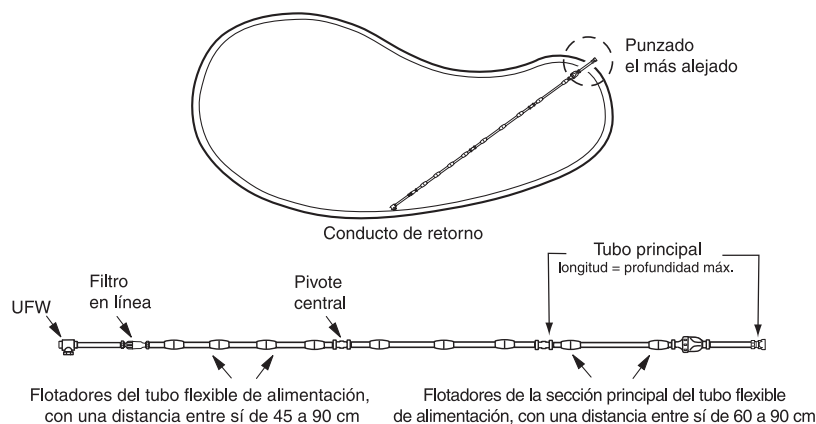
La instalación le llevará unos minutos si su piscina está equipada con una línea de retorno a presión prevista para la instalación del Polaris®.

1. Ponga en marcha la bomba de filtración y enjuague las tuberías de la instalación con el Polaris® desconectado. Detenga la bomba.
2. Separe el racor universal de pared (UWF, pieza con rosca exterior) de la conexión rápida y, a continuación, fije el racor universal de pared UWF, si fuera necesario, con el disco azul o rojo para reducción de caudal en la apertura de la línea de retorno prevista.
3. Introduzca la conexión rápida en el racor universal de pared (UWF) girando en el sentido de las agujas del reloj y, a continuación, gire en el mismo sentido para fijarlo.



### 2 Adaptación de la longitud del tubo de alimentación a las dimensiones de la piscina

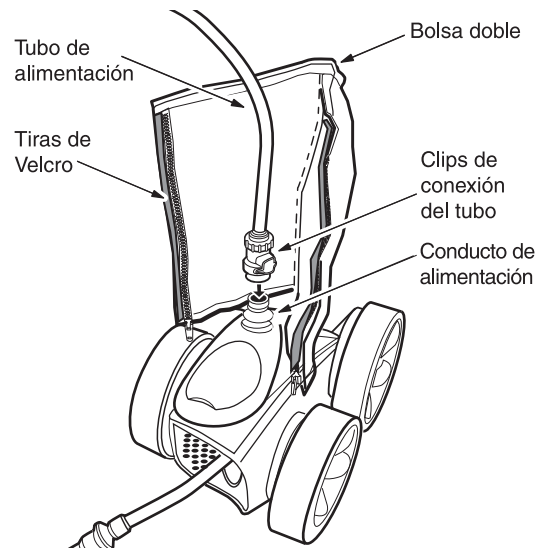
1. Cuando el tubo las mangueras estén conectadas a la toma de pared de la piscina, tire del tubo hasta que alcance el punto más alejado de la piscina.
2. El extremo de la manguera deberá sobrepasar en 15 cm aproximadamente de este punto, tal como indica el círculo de puntos del dibujo inferior.  
**¿Es la manguera demasiado larga?** La manguera de alimentación (inscripción Polaris®) se suministra montada en dos tramos de 3 metros cada uno, unidos ambos por una junta giratoria. Para ajustar el excedente en esta manguera, se deberá cortar el sobrante en partes iguales, repartidas entre los dos tramos de manguera.  
**¿Es la manguera demasiado corta?** Adquiera una sección de manguera adicional (n° de pieza 9-100-3104), un pivote (n° de pieza D20) y dos racores de fijación de tubo (n° de pieza D15) en un establecimiento autorizado por Polaris®. Después de ajustar la longitud de la manguera flexible, coloque los flotadores según el esquema. Todas las secciones de la manguera de alimentación deben tener una longitud idéntica después de los ajustes.
3. Después de ajustar la longitud de la manguera flexible, coloque los flotadores según el esquema.



# 3

## Montaje del limpiafondos

1. Fije el clip de conexión del tubo al conducto de alimentación de agua del limpiafondos.
2. La bolsa lleva integrado un collar de fijación. Coloque la bolsa por encima del tubo de aspiración y fíjela con las tiras de Velcro arriba y abajo.
3. Ponga en marcha la bomba de filtración de la piscina y deje cebar la instalación antes de hacer funcionar la bomba de presión.

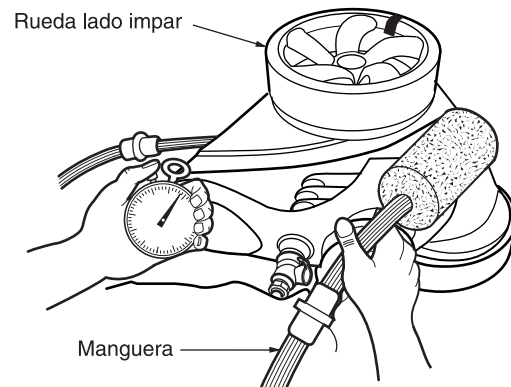


# 4

## Control de la velocidad de giro de la rueda

Antes de poner en marcha el Polaris®, compruebe la velocidad de giro de la rueda (rpm). Para obtener un rendimiento máximo, el Polaris® debe girar a una velocidad comprendida **entre 30 y 36 rpm**.

1. Tome un punto de referencia en la banda de rueda.
2. Ponga en marcha la bomba, sumerja el limpiafondos y cuente el número de revoluciones que realiza la rueda en 1 minuto.



Si la velocidad **es inferior a 30 rpm:**

- Si hay instalada una válvula en la línea del limpiafondos, ábrala completamente para que el agua pueda circular libremente hacia el Polaris®.
- Compruebe que no haya residuos que taponen el tamiz del filtro en línea ni estrangulen el caudal de agua.
- Limpie el skimmer, el filtro y el cesto de la bomba.
- Retire el disco de reducción de caudal (azul/rojo) del UWF.
- Compruebe si los tubos, racores y juntas giratorias presentan fugas.

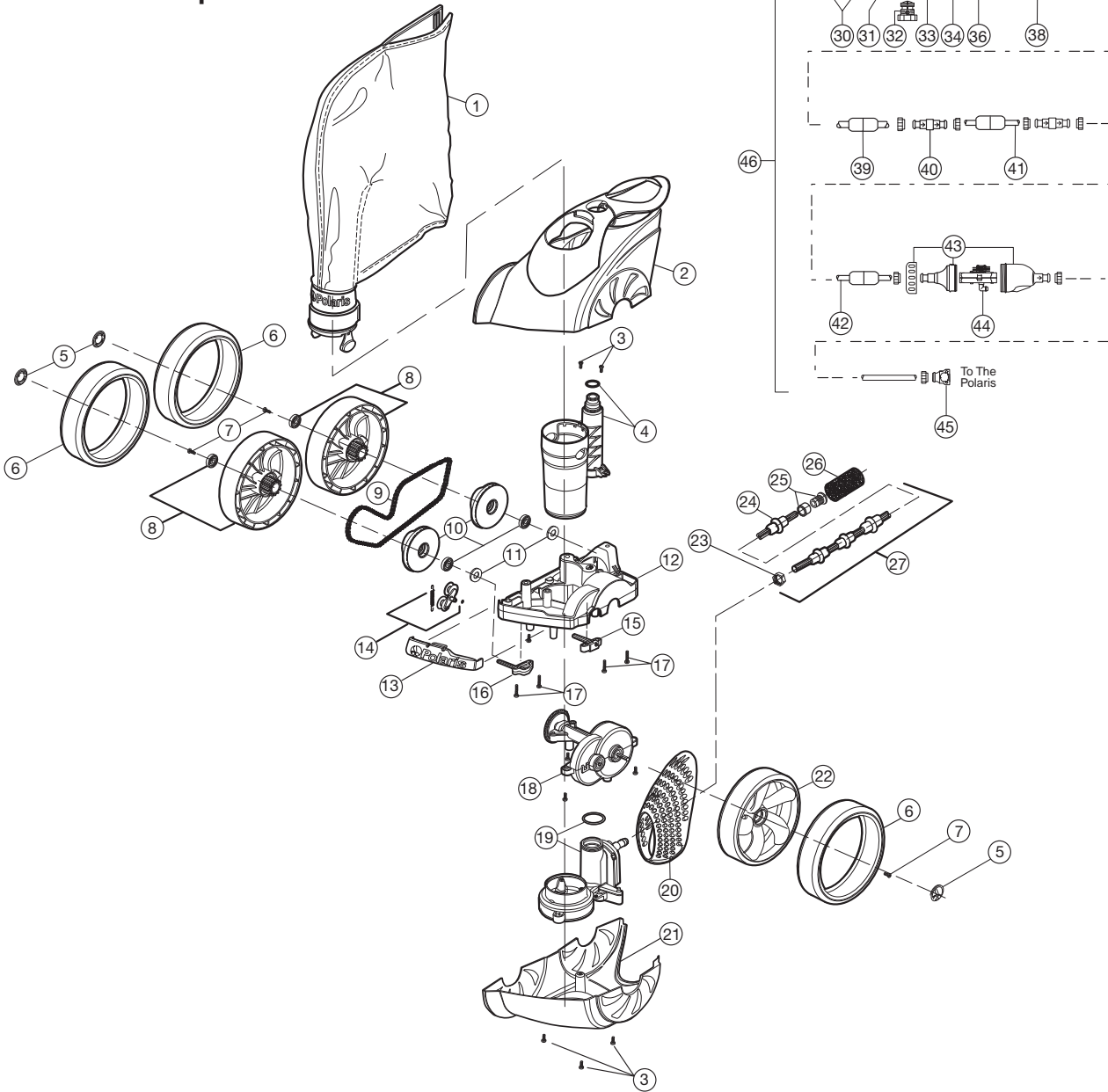
Si la velocidad **es superior a 36 rpm:**

- Coloque el disco reductor de caudal azul y, si es necesario, el disco reductor rojo en el UWF.
- **Si el caudal sigue siendo muy alto, afloje la válvula de alivio de presión hasta obtener la velocidad de giro correcta.**

**Nota: la válvula de alivio de presión solamente debe regularse si hay instalado un reductor.**

# Polaris® 3900 SPORT

## Despiece



Español

N°	Referencia	Descripción	Ctd	N°	Referencia	Descripción	Ctd	N°	Referencia	Descripción	Ctd
1	39-310*	Bolsa estándar de capacidad doble	1	16	39-440	Conjunto de eje delantero	1	32	9-100-9002	Válvula de alivio de presión	1
2	39-003	Cubierta superior y asa	1	17	48-045	Tornillo de cruz, 10-32 X 7/8"	4	33	D29	Conexión rápida de pared	1
3	C40*	Tornillo de cruz acero inoxidable, 10-32 X 3/8"	16	18	39-200*	Conjunto de engranajes	1	34	D15*	Tuerca para tubo de alimentación 10	
4	39-006	Tubo de aspiración/Conducto de alimentación con junta tórica	1	19	39-300	Conjunto WMS con junta tórica	1	35	9-100-9001*	Kit racor universal de pared	1
5	39-008	Embellecedor	3	20	39-005	Tapa trasera	1	36	D44	Manguera unión conector pared y filtro en línea	1
6	48-232*	Neumático "Wide Trax", negro	3	21	39-004	Cárter inferior	1	37	48-080	Conjunto de filtro en línea	1
7	48-036	Tornillo de bloqueo de rueda	3	22	39-401*	Rueda (lado impar)	1	38	48-222*	Malla tamiz filtro en línea	1
8	39-410	Rueda y anillo (lado par)	2	23	48-219	Brida manguera barredora	1	39	D10*	Flotador de tubo de alimentación	9
9	39-126	Cadena acero inoxidable	1	24	39-021*	Anillo de desgaste, azul	8	40	D20*	Pivote giratorio	3
10	39-420	Kit piñón de rueda	2	25	B25	Casquillo cola barredora	1	41	D45	Tubo de alimentación 3m, gris	2
11	39-602	Anillo de rueda	2	26	9-100-3105*	Espuma cola barredora	1	42	D50	Manguera "leader hose" 3m, gris	1
12	39100	Bastidor	1	27	39-500*	Cola barredora completa	1	43	G52*	Válvula de retroceso	1
13	39-111	Parachoques	1	28	10-112-00	Disco reductor de caudal, azul y rojo	2	44	G53	Mecanismo interno para G 52	1
14	39-120	Kit de tensión de la cadena	1	29	10-108-00	Kit reductor de caudal	1	45	48-140	Conjunto rápido de tubo de alimentación	1
15	39-430	Conjunto de eje trasero	1	30	6-500-00*	Racor universal de pared y reductor de caudal	1	46	G5	Tubo de alimentación completo	1
				31	6-505-00*	Junta tórica para conexión rápida pared	1				

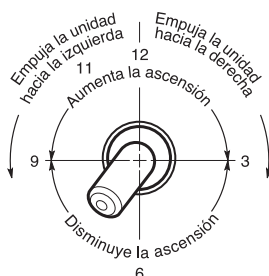
\*Excluidos de la garantía.

## Ajuste final del limpiafondos Polaris®

Cuando el limpiafondos Polaris® funciona correctamente, barre y cepilla todas las superficies de la piscina realizando una trayectoria aleatoria. Se pone en modo de marcha atrás cada 3 minutos. Esto le permite alejarse de los obstáculos.

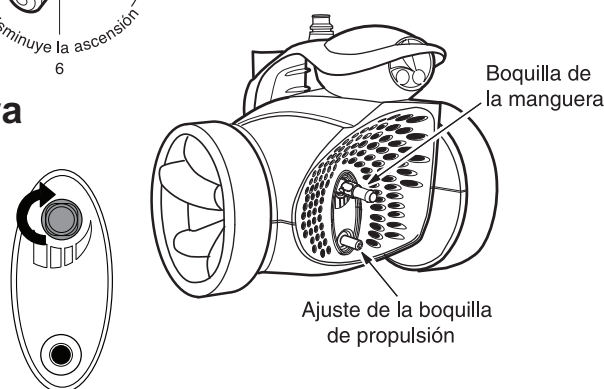
### Ajuste de la boquilla de propulsión

La boquilla propulsa el Polaris® en un determinado sentido. Esta boquilla puede ajustarse según las necesidades y formas de cada piscina. Cambiando la posición del jet, varía el comportamiento del Polaris®.



### Ajuste de la manguera barreadora

La manguera debe desplazarse lentamente y siempre moviéndose por el fondo para que sea eficaz. Para aumentar o reducir el movimiento de la manguera barreadora, utilice una de las cuatro posiciones de ajuste de la manguera barreadora.



Ajuste de la manguera

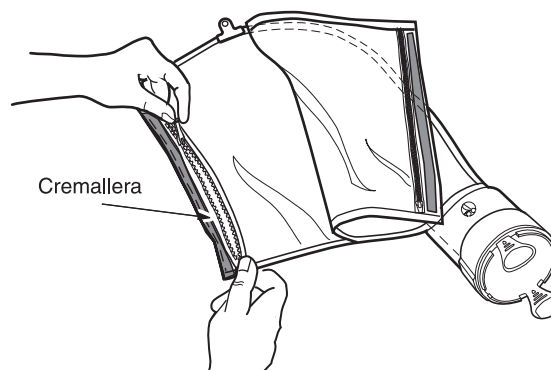
Español

## Mantenimiento normal

### Limpieza de la bolsa del filtro

Retire las tiras de Velcro. Gire y luego retire el collar de la bolsa para extraer la bolsa del limpiafondos. Abra las cremalleras de la bolsa y elimine los residuos.

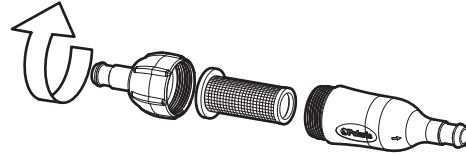
- Si es posible, vacíe la bolsa cuando esté medio llena, especialmente si contiene residuos.
- Es más fácil vaciar la bolsa de filtro cuando está seca. Utilice dos bolsas alternativamente.



## Limpieza de los filtros

Desconecte siempre el limpiafondos Polaris® antes de limpiar o de enjuagar el filtro de la piscina y deje funcionar el sistema de filtración durante 5 minutos como mínimo antes de volver a conectar el limpiafondos.

Para limpiar a malla tamiz del filtro en línea, sáquelo de su recipiente, límpielo y vuelva a colocarlo, presionando para asegurar su correcta colocación.



## Almacenaje y preparación para la hibernación

No guarde nunca el Polaris® en un lugar donde pueda estar directamente expuesto a los rayos solares.

Para guardarlo durante el invierno, vacíe toda el agua del limpiafondos (los daños debidos a la congelación no están cubiertos por la garantía). Retire el racor universal de pared de la piscina girando al mismo tiempo que se tira de ella. Si es necesario, utilice la herramienta de desconexión del racor universal de pared (UWF) (referencia 10-102-00) disponible en un establecimiento Polaris® autorizado.

## Solución de averías

Si el limpiafondos Polaris® presenta con frecuencia alguno de los siguientes comportamientos, es necesario un ajuste para lograr un funcionamiento correcto. Consulte el despiece para encontrar las referencias de las piezas.

**Acción:** **Se engancha a los escalones y a otros obstáculos durante más de 3 minutos.**

**Solución:**

1. Compruebe la velocidad de giro de la rueda del Polaris®.
2. Compruebe el ciclo de la válvula de retroceso. Extraiga la válvula de retroceso del agua y observe el chorro. Debe salir agua de acuerdo con el ciclo.
3. Ajuste la boquilla de propulsión.
4. Retire todo el material inservible de la piscina o instale un kit de protección de escaleras (solicite la pieza nº G21 a un distribuidor Polaris®).

**Acción:** **El Polaris® se desplaza extremadamente despacio y funciona con una potencia inferior a la normal.**

**Solución:**

1. Compruebe el tamiz en el conjunto del filtro en línea y límpielo si fuera necesario.
2. Limpie el cesto del skimmer, el cesto de la bomba y el filtro de la piscina.
3. Compruebe si los tubos, conexiones y juntas giratorias presentan fugas. Esto explicaría el descenso de la presión del agua.
4. Compruebe la velocidad de giro de la rueda del Polaris®. Si es inferior a 30 rpm, ajuste el caudal de alimentación del Polaris hasta obtener la velocidad de giro correcta (véase la página 36).

**Acción:** **El Polaris® «vuela» alrededor de la piscina y/o no se deposita en el fondo de la misma.**

**Solución:**

1. Compruebe la velocidad de giro de la rueda del Polaris®. Si es superior a 36 rpm, ajuste de

manera que se aumente el caudal de alimentación de agua hacia el limpiafondos (véase la página 36).

2. Compruebe el ciclo de la válvula de retroceso. Extraiga la válvula de retroceso del agua y observe el chorro. Debe salir agua de acuerdo con el ciclo.

**Acción:** **El Polaris® no retrocede.**

**Solución:**

1. Compruebe el ciclo de la válvula de retroceso. Extraiga la válvula de retroceso del agua y observe el chorro. Debe salir agua de acuerdo con el ciclo.
2. Compruebe la velocidad de giro de la rueda.
3. Vacíe la bolsa si está llena.
4. Asegúrese de que la manguera de alimentación de agua flota.

**Acción:** **El Polaris® sólo gira en un sentido.**

**Solución:**

1. Ajuste la boquilla de propulsión.
2. Asegúrese de que la manguera de alimentación flota.

**Acción:** **El tubo de alimentación de agua forma nudos.**

**Solución:**

1. Vuelva a medir la longitud del tubo y compruebe que coincide con la longitud adecuada a la forma de la piscina.
2. Cuando el Polaris® funcione, compruebe que las juntas giratorias y las conexiones de los tubos giren libremente.
3. Asegúrese de que la manguera de alimentación flota.
4. Con el Polaris® en marcha, sujete el limpiafondos bajo el agua y compruebe que las tres ruedas giran al mismo tiempo.

**Acción: El extremo delantero del limpiafondos se eleva continuamente.**

- Solución:
1. Compruebe la velocidad de giro de la rueda.
  2. Oriente la boquilla de propulsión hacia abajo.
  3. Compruebe el ciclo de la válvula de retroceso. Extraiga la válvula de retroceso del agua y observe el chorro. Debe salir agua de acuerdo con el ciclo.
  4. Compruebe que el agua no haya penetrado en el interior del flotador del limpiafondos.

**Acción: La manguera barredora ha sido aspirada por el tubo de aspiración.**

- Solución:
1. Asegúrese de que la boca de aspiración no esté obstruida por la esponja de la manguera barredora. Cambie la esponja barredora si está desgastada o coloque una si no la hubiera.
  2. Ajuste la manguera barredora para obtener un desplazamiento regular.
  3. Compruebe la velocidad de giro de la rueda. Si fuera superior a 36 rpm, ajuste para reducir el caudal de agua.
  4. Añada un peso adicional a la manguera (solicite la pieza nº B2).

**Acción: La manguera barredora salpica continuamente el entorno de la piscina.**

- Solución:
1. Ajuste la velocidad de la manguera barredora ajustando su caudal por el ajuste trasero de cuatro puntos.
  2. Sustituya la esponja barredora de la manguera si está desgastada o coloque una si no la hubiera.
  3. Añada pesos adicionales a la manguera barredora (solicite la pieza nº B2).

**Acción: El limpiafondos no cubre toda la piscina.**

- Solución:
1. Compruebe que la manguera llegue al punto más alejado de la piscina. Si no fuera el caso, solicite una nueva sección de manguera a un distribuidor autorizado.
  2. Ajuste la boquilla de propulsión para mejorar la cobertura.

**Acción: El limpiafondos da vueltas inclinado sobre un lado.**

- Solución:
1. Compruebe que el agua haya penetrado en el flotador del limpiafondos.
  2. Si la bolsa del filtro está llena, su peso puede hacer que el limpiafondos se desplace hacia el lateral.
  3. Compruebe los flotadores de la manguera flexible para asegurarse de que la distancia entre ellos sea regular.
  4. Compruebe la velocidad de giro de la rueda. Si fuera superior a 36 rpm, ajuste para reducir el caudal de agua (consulte la página 36).

## Informazioni importanti

- Prima di utilizzare il Polaris®, verificare che il filtro ed il prefiltro della piscina siano puliti.
- Pulire i nuovi tubi prima d'installare il Polaris®.
- Non utilizzare il Polaris® per aspirare la polvere di gesso nelle nuove piscine.
- Non manipolare il Polaris® durante il suo funzionamento, a meno che non sia per verificare la velocità di rotazione della ruota.
- Togliere sempre il Polaris® **prima che un bagnante entri in piscina.**
- Scollegare il Polaris® prima di pulire o sciacquare il filtro della piscina. Dopo averlo pulito, far funzionare il sistema di filtraggio per circa 5 minuti prima di ricollegare il pulitore.
- **Togliere sempre il Polaris® dalla piscine prima di procedere ad una clorazione d'urto.**

## Servizio clienti o assistenza tecnica:

- **Si prega di inviare immediatamente la cartolina della garanzia.**

- Per contattare Polaris®:
 

<b>US &amp; Canada</b>	<b>Francia &amp; Europa</b>
2620 Commerce Way	ZPCE
Vista, CA 92081-8438	Parc d'activités du Chêne
1-800-822-7933	2, rue Edison
	69500 BRON - Francia
	N° AZUR : 0 810 810 658
	Tel. +33 (0)4 78 79 56 20
- Assistenza: [www.polarispool.com](http://www.polarispool.com) [www.polarispoolcare.com](http://www.polarispoolcare.com)

### Garanzia Polaris® 3900 Sport

#### A. Condizioni

Avete scelto la marca Polaris® e Vi ringraziamo per la Vostra fiducia. Questo prodotto è stato progettato, prodotto e controllato con la più grande cura affinché potesse darVi una totale soddisfazione. Se malgrado tutta la cura ed il savoir-faire apportati durante la produzione dei nostri prodotti, doveste mettere in gioco la nostra garanzia, questa si applicherebbe solo alla sostituzione gratuita dei pezzi difettosi. Le spese di trasporto e di manodopera rimangono a carico Vostro. La garanzia non verrà applicata in caso d'incidente, schiacciamento, deterioramento dovuti a cause esterne o indipendenti dal difetto accertato. La garanzia è annullata a tutti gli effetti se l'apparecchio ha subito l'intervento di un terzo, estraneo alle nostre officine o di un riparatore non autorizzato da noi o se delle modifiche sono state apportate senza il nostro accordo scritto. La garanzia è ugualmente annullata a tutti gli effetti in caso d'impiego non conforme alle istruzioni per l'uso che accompagnano l'apparecchio al momento del suo acquisto.

**Sono esclusi dalla garanzia:** Movimentazione errata, impiego errato, stoccaggio errato, gelo in inverno, cattivo trattamento, installazione errata, soppressione dello schermo di filtraggio in linea, utilizzo improprio dell'apparecchio, cattiva manutenzione; gli elementi quali sacchetti, gomme, tubi, o pulitori che presentino usura d'impiego o installazione errata.

**POLARIS® NON POTRÀ IN ALCUN CASO ESSERE RITENUTO RESPONSABILE DEI DANNI ANNESSI DI QUALUNQUE NATURA ESSI SIANO, NÉ DEI DANNI CORPOREI O MATERIALI, COMPRESI I DANNI CAUSATI AI RIVESTIMENTI DI PISCINA IN VINILE, GESSO, PAVIMENTO DI PIASTRELLE, AGGREGATO ED ALTRI RIVESTIMENTI DI PISCINE, O DEI DANNI DERIVANTI DALL'UTILIZZO DI QUESTO PRODOTTO CON UN SISTEMA DI CIRCOLAZIONE D'ACQUA NON CONFORME O DI UNO SQUILIBRIO CHIMICO.**

#### B. Durata della garanzia

La presente garanzia si applica al primo utilizzatore di questo pulitore automatico di piscine Polaris® 3900S, per un periodo di due anni a partire dalla data di fatturazione dell'apparecchio.

#### C. Contatto

La decisione di rimandare indietro l'apparecchio o un pezzo al luogo di produzione deve essere presa dal Servizio Clienti di Polaris®. Prima di far valere questa garanzia, verificate la procedura locale con il Vostro rivenditore. In caso di necessità, contattare il nostro Servizio Clienti al +33(0) 4 78 79 56 20 (Europa unicamente). Questa garanzia è valida solo per l'Europa, e non si applica ai Pulitori automatici di piscina venduti o installati in un altro paese.

Italiano

#### AVVISO RIGUARDANTE L'UTILIZZO DEL POLARIS® IN UNA PISCINA CON RIVESTIMENTO IN VINILE

La superficie di alcuni rivestimenti in vinile con motivi può consumarsi rapidamente ed i motivi possono scomparire a contatto con oggetti come spazzole di pulizia, giocattoli, salvagente, fontane, distributori di cloro e pulitore automatico di piscina. I motivi di alcuni rivestimenti in vinile possono essere graffiati o consumarsi mediante semplice sfregamento, come con una spazzola da piscina. Il colore di alcuni motivi può ugualmente cancellarsi durante l'installazione o in caso di contatto con degli oggetti presenti in piscina. I motivi cancellati, l'usura o la scalfittura dei rivestimenti in vinile non dipendono da Polaris® e non sono coperti dalla garanzia limitata.

Brevetti americani: 6,908,550; 6,665,900; 5,863,425; 5,052,725; 4,589,986; D409,341; così come di altri brevetti pendente.

## Introduzione

Congratulazioni per l'acquisto del nuovo pulitore automatico di piscina ed i nostri ringraziamenti per aver scelto un prodotto Polaris®. Grazie alla sua progettazione ed alla sua affidabilità, il Polaris® funzionerà senza problemi per lunghi anni.

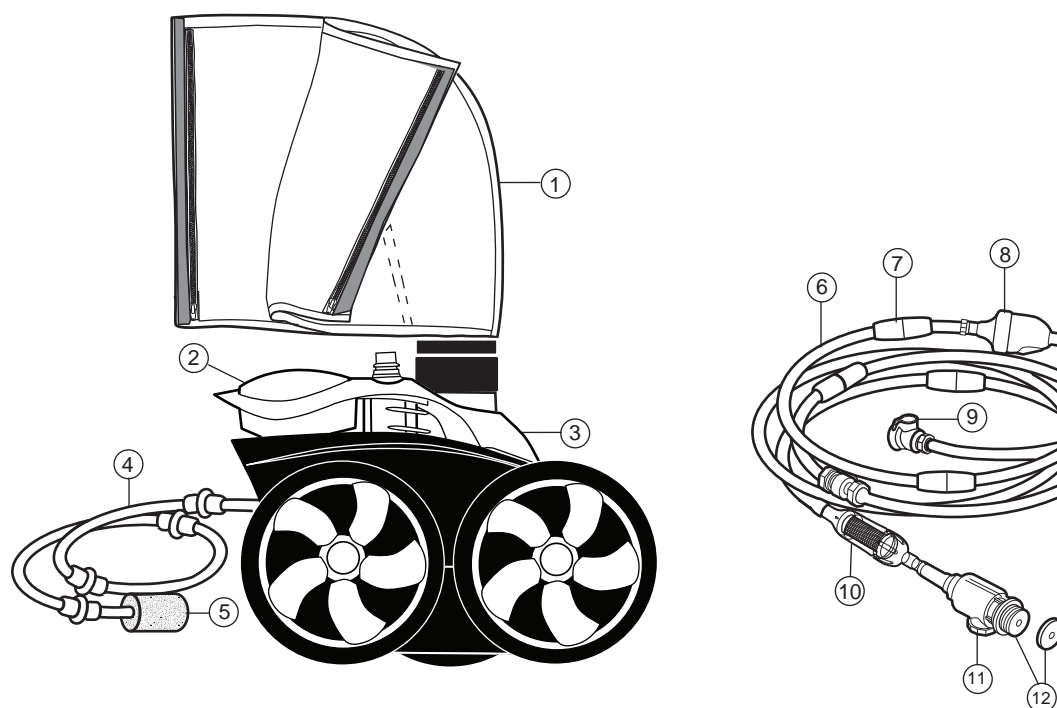
Come per la maggior parte dei dispositivi meccanici, il Polaris® deve essere regolato periodicamente, deve essere fatta la manutenzione regolarmente e deve essere dotato di nuovi pezzi dopo un utilizzo prolungato. Far verificare occasionalmente l'apparecchio dal distributore locale o dal centro servizio Polaris®.

Utilizzare solo pezzi di ricambio Polaris® originali. I pezzi che non sono stati prodotti da Polaris® non rispondono alle nostre specifiche. Possono ostacolare il funzionamento di Polaris®, perfino danneggiarlo.

Far installare il Polaris® da un professionista per ottenere i migliori risultati. Le spiegazioni riguardanti l'installazione sono fornite in questo manuale per le persone dotate di esperienza ed abituate a manipolare impianti meccanici e tubature.

### Polaris® 3900S completo

- |  |   |
|--|---|
| 1. Doppio sacchetto                        | 8. Valvola di arretramento  |
| 2. Galleggiante                            | 9. Clip di collegamento del tubo d'alimentazione                  |
| 3. Corpo del pulitore                      | 10. Insieme filtro linea  |
| 4. Tubo di pulizia                         | 11. Insieme raccordo murale universale                            |
| 5. Spazzola di pulizia del tubo di pulizia | 12. Dischi del riduttore di portata UWF<br>(uno rosso ed uno blu) |
| 6. Tubo flessibile d'immissione acqua      |   |
| 7. Galleggianti del tubo                   |   |



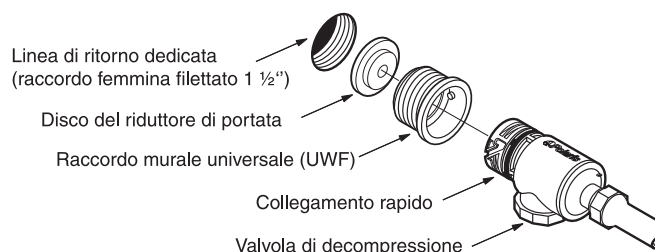
Italiano

## Istruzioni per un' installazione rapida

### 1 Installazione del raccordo murale universale (UWF)

L'installazione prenderà solo qualche minuto se la piscina è dotata di una linea di ritorno dedicata.

1. Mettere la pompa di filtraggio in moto e sciacquare i condotti. Fermare la pompa.
2. Separare il raccordo murale Universale (UWF) dal raccordo di collegamento rapido, poi avvitare il raccordo murale universale UWF con, se necessario, il disco blu o rosso del riduttore di portata sull'apertura della linea di ritorno dedicata.
3. Introdurre il collegamento rapido nel raccordo murale universale (UWF) girando in senso orario, poi tirare per bloccare.



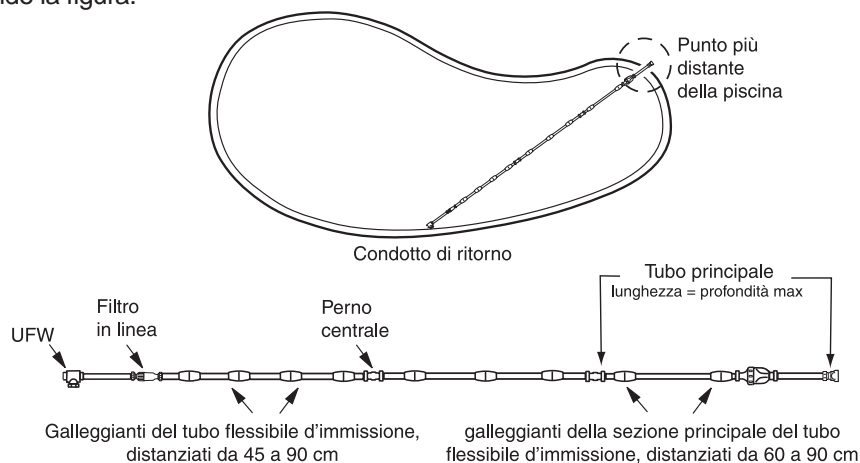
### 2 Adattamento della lunghezza del tubo d'immissione alle dimensioni della piscina

1. Quando il tubo è collegato al condotto di ritorno sulla parete della piscina, tendere il tubo fin quando non raggiunge il punto più distante della piscina.
2. L'estremità del tubo deve essere a più o meno 15 cm da questo punto, come indicato dal cerchio in filigrana qui sotto.

**Il tubo è troppo lungo?** Separare le 10 sezioni del tubo, tagliare la lunghezza in eccedenza di queste sezioni prelevando la stessa dimensione su ognuna di queste 10 sezioni.

**Il tubo è troppo corto?** Comprare una sezione di tubo supplementare (n° pezzo 9-100-3104), un perno (n° pezzo D20) e due raccordi di attacco del tubo (n° pezzo D15) presso un rivenditore autorizzato da Polaris®. Dopo aver regolato la lunghezza del tubo flessibile, mettere i galleggianti in posizione secondo la figura. Tutte le sezioni del tubo d'alimentazione devono avere una lunghezza identica dopo le regolazioni.

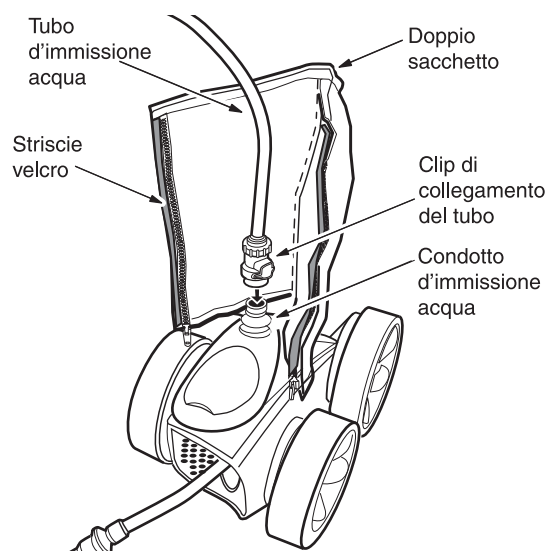
3. Dopo aver regolato la lunghezza del tubo flessibile, mettere i galleggianti in posizione, secondo la figura.



## 3

**Assemblaggio del pulitore**

1. Fissare le clip di collegamento del tubo al condotto di immissione acqua del pulitore.
2. Il sacchetto è incorporato a livello del collare del pulitore. Tirare il sacchetto. Avvolgere il sacchetto intorno al tubo d'immissione acqua e fissarlo con l'aiuto delle strisce Velcro sopra e sotto.
3. Mettere la pompa di filtraggio della piscina in funzione e lasciarla avviare prima di far funzionare il compressore.

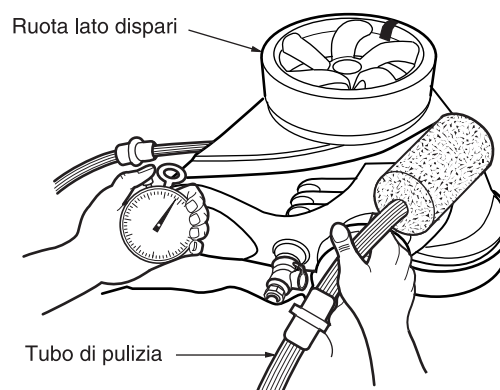


## 4

**Controllo della velocità di rotazione della ruota**

Prima di mettere in funzione il Polaris®, verificare la velocità di rotazione della ruota (giri/min). Per ottenere un rendimento massimo, il Polaris® deve girare ad una velocità compresa **tra 30 e 36 giri/min.**

1. Prendere un punto di riferimento sulla fascia della ruota.
2. Mettere la pompa in funzione, immergere il pulitore e contare il numero di giri effettuati dalla ruota in 1 minuto.



Se la velocità è inferiore a 30 giri/min:

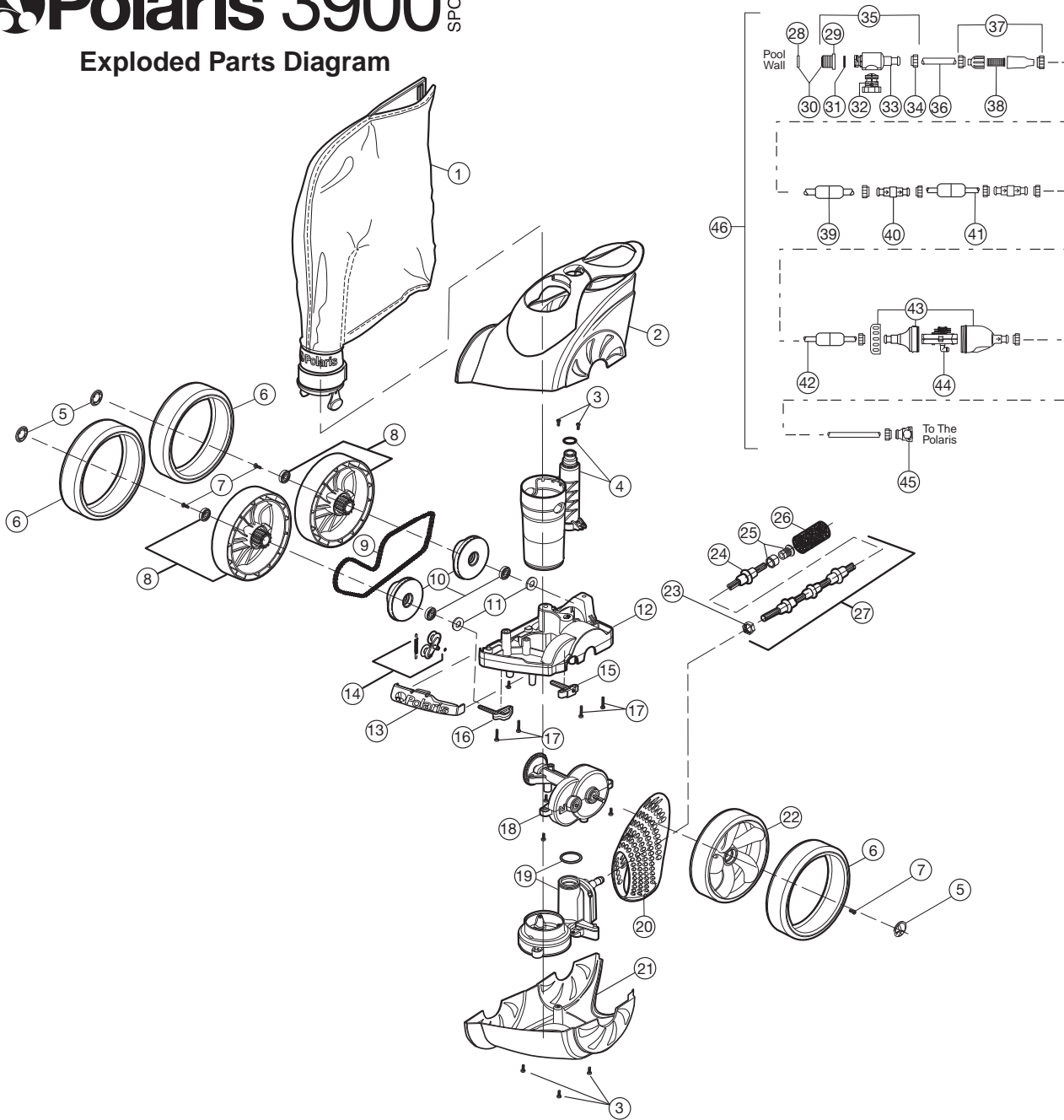
- Se una valvola è installata sulla linea del pulitore, aprirla completamente affinché l'acqua possa scorrere liberamente verso il Polaris®.
- Verificare che nessun detrito otturi la guarnizione del filtro in linea né restringa la portata d'acqua.
- Pulire lo skimmer, il filtro ed il cesto della pompa.
- Ritirare il disco riduttore blu/rosso del riduttore di portata dell'UWF.
- Verificare se i tubi, raccordi e giunti a sfera hanno delle perdite.

Se la velocità è superiore a 36 giri/min:

- Posizionare il disco riduttore di portata blu, se necessario il disco riduttore rosso sull'UWF.
- **Se la portata rimane ancora troppo elevata, svitare la valvola di decompressione fino ad ottenere la giusta velocità di rotazione.**  
**Nota: la valvola di decompressione deve essere regolata solo se è installato un riduttore.**

# Polaris® 3900 SPORT

## Exploded Parts Diagram



Italiano

N°	Referenza	Descrizione	Qtà	N°	Referenza	Descrizione	Qtà	N°	Referenza	Descrizione	Qtà
1	39-310*	Sacchetto standard doppia capacità	1	16	39-440	Blocco asse anteriore	1	32	9-100-9002	Valvola di decompressione	1
2	39-003	Cappa superiore e maniglia	1	17	48-045	Vite a croce inox, 10-32 X 7/8"	4	33	D29	Presca rapida da parete	1
3	C40*	Vite a croce inox, 10-32 X 7/8" (per 10)	16	18	39-200*	Insieme del cambio	1	34	D15*	Anello di chiusura filettato per tubo d'alimentazione	10
4	39-006	Tubo d'aspirazione/ Condotto d'immissione con guarnizione torica	1	19	39-300	Insieme WMS con guarnizione torica	1	35	9-100-9001*	Kit connettore universale da parete	1
5	39-008	Borchia	3	20	39-005	Carter posteriore	1	36	D44	Adattatore di tubo, 8-1/2"	1
6	48-232*	Pneumatico 'Wide Trax', nero	3	21	39-004	Carter inferiore	1	37	48-080	Insieme filtro linea	1
7	48-036	Vite di bloccaggio della ruota	3	22	39-401*	Ruota (lato dispari)	1	38	48-222*	Filtro linea	1
8	39-410	Ruota ed anello (lato pari)	2	23	48-219	Anello, Tentacolo	1	39	D10*	Galleggiante del tubo d'alimentazione	9
9	39-126	Catena inox	1	24	39-021*	Anello d'usura, blu	8	40	D20*	Mulinello girevole	3
10	39-420	Kit pignone di ruota	2	25	B25	Getto ed anello d'estremità Tentacolo	1	41	D45	Tubo d'alimentazione 3m, grigio	2
11	39-602	Anello ruota	2	26	9-100-3105*	Spazzola di coda	1	42	D50	Tubo d'alimentazione leader 3m, grigio	1
12	39100	Telaio	1	27	39-500*	Tentacolo completo	1	43	G52*	Valvola di arretramento	1
13	39-111	Paraurti	1	28	10-112-00	Disco riduttore di portata, blu e rosso	2	44	G53	Meccanismo interno per G 52	1
14	39-120	Kit di tensione della catena	1	29	10-108-00	Kit riduttore di portata	1	45	48-140	Insieme connettore del tubo d'alimentazione	1
15	39-430	Blocco asse posteriore	1	30	6-500-00*	Insieme raccordo murale universale e riduttore di portata	1	46	G5	Tubo d'alimentazione completo	1
				31	6-505-00*	Guarnizione per presa rapida parete	1				

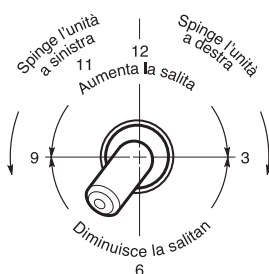
\*Esclusi dalla garanzia.

## Regolazione finale del pulitore Polaris®

Quando il pulitore Polaris® funziona correttamente, spazza e spazzola tutte le superfici della piscina compiendo un percorso aleatorio. Si mette in modo arretramento ogni 3 minuti. Ciò gli consente di allontanarsi dagli ostacoli.

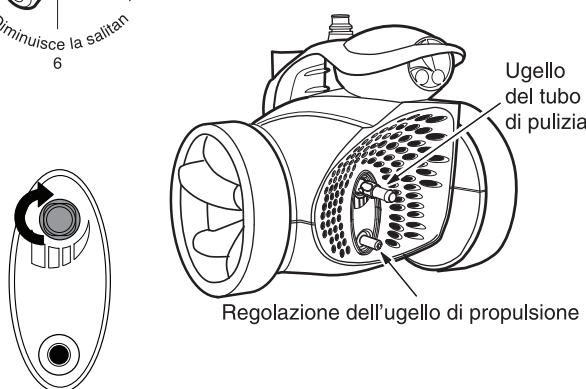
### Regolazione dell'ugello di propulsione

L'ugello propulsa il Polaris® in una certa direzione. La posizione è regolata sulle ore 7, ma altre posizioni possono essere più adeguate in funzione delle caratteristiche della Vostra piscina.



### Regolazione del tubo di pulizia

Il tubo di pulizia deve spostarsi piano. Per aumentare o diminuire i movimenti del tubo di pulizia, fermare la pompa di surcompressione e modificare la regolazione del tubo di pulizia. Una vite di regolazione a quattro posizioni è situata sul retro del pulitore.



Regolazione del tubo di pulizia

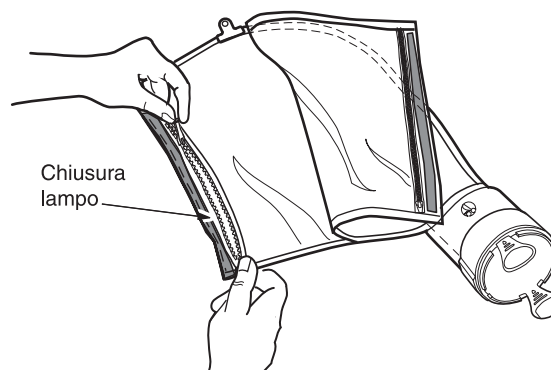
## Manutenzione normale

Italiano

### Pulizia del sacchetto del filtro

Togliere le strisce Velcro. Girare poi togliere il collare del sacchetto per estrarre il sacchetto dal pulitore. Aprire le chiusure lampo del sacchetto e togliere i detriti.

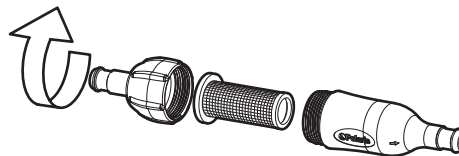
- Se possibile, svuotare il sacchetto quando è pieno a metà, soprattutto se è pieno di detriti.
- E' più facile svuotare il sacchetto di filtraggio quando è asciutto. Utilizzare due sacchetti in alternanza.



## Pulizia dei filtri

Scollegare sempre il pulitore Polaris® prima di pulire o sciacquare il filtro della piscina e lasciar funzionare il sistema di filtraggio per almeno 5 minuti prima di ricollegare il pulitore.

Per pulire questa guarnizione, tirarla per farla uscire dall'insieme filtro in linea, sciacquarla poi spingerla saldamente per rimetterla a posto.



## Deposito preparazione per lo svernamento

Non depositare mai il Polaris® in un luogo dove sarebbe esposto direttamente ai raggi del sole.

Per metterlo a posto durante l'inverno, svuotare tutta l'acqua del pulitore (i danni provocati dal gelo non sono coperti dalla garanzia). Togliere il raccordo universale dalla parete della piscina fissandovi il collegamento rapido e girare mentre si tira. Se necessario, utilizzare l'utensile di scollegamento del raccordo murale universale (UWF) (riferimento 10-102-00) disponibile presso un distributore Polaris® autorizzato.

## Riparazione guasti

Se il pulitore Polaris® presenta spesso uno dei comportamenti seguenti, senza dubbio è necessaria una regolazione per ottenere un funzionamento corretto. Si prega di consultare la vista esplosa dei pezzi per trovare i riferimenti dei pezzi.

**Azione: S'impiglia negli scalini e in altri ostacoli per più di 3 minuti.**

- Soluzione:
1. Verificare la velocità di rotazione della ruota del Polaris®.
  2. Verificare il ciclo della valvola di arretramento. Estrarre la valvola di arretramento dell'acqua ed osservare il getto. Deve uscire dell'acqua secondo il ciclo.
  3. Regolare l'ugello di propulsione.
  4. Togliere tutto il materiale inutile dalla piscina o installare un kit di protezione di scala (ordinare il pezzo n° G21 presso un distributore Polaris®).

**Azione: Il Polaris® si sposta con estrema lentezza e funziona con una potenza inferiore alla norma.**

- Soluzione:
1. Verificare la guarnizione nell'insieme del filtro in linea e pulirla se necessario.
  2. Pulire il cesto dello skimmer, il cesto della pompa ed il filtro della piscina.
  3. Verificare se i tubi, collegamenti e snodi hanno delle perdite. Ciò spiegherebbe il calo di pressione dell'acqua.
  4. Verificare la velocità di rotazione della ruota del Polaris®. Se è inferiore a 30 giri/min, regolare in modo da aumentare la portata d'immissione dell'acqua verso il pulitore (cf. pagina 46).

**Azione: Il Polaris® « vola » intorno alla piscina e/o non fa contatto con il fondo della piscina.**

- Soluzione:
1. Verificare la velocità di rotazione della ruota del Polaris®. Se è superiore a 36 g/min, regolare in modo da aumentare la portata d'immissione dell'acqua verso il pulitore (cf. pagina 46).

2. Verificare il ciclo della valvola di arretramento.  
Estrarre la valvola di arretramento dell'acqua ed osservare il getto.  
Deve uscire dell'acqua secondo il ciclo.

**Azione: Il Polaris® non indietreggia.**

- Soluzione:
1. Verificare il ciclo della valvola di arretramento.  
Estrarre la valvola di arretramento dell'acqua ed osservare il getto.  
Deve uscire dell'acqua secondo il ciclo.
  2. Verificare la velocità di rotazione della ruota.
  3. Svuotare il sacchetto se è pieno.
  4. Assicurarsi che il tubo d'immissione acqua galleggi.

**Azione: Il Polaris® gira in un solo senso.**

- Soluzione:
1. Regolare l'ugello di propulsione.
  2. Assicurarsi che il tubo d'immissione galleggi.

**Azione: Il tubo d'immissione acqua forma dei nodi.**

- Soluzione:
1. Rimisurare la lunghezza del tubo e verificare che corrisponda a quella richiesta dalla forma della piscina.
  2. Quando il Polaris® funziona, verificare che i giunti sferici ed i collegamenti dei tubi girino liberamente.
  3. Assicurarsi che il tubo d'immissione galleggi.
  4. Il pulitore Polaris® in funzione, mantenere il pulitore sott'acqua e verificare che le ruote girino tutte e tre insieme.

**Azione: L'estremità anteriore del pulitore si rialza continuamente.**

- Soluzione:
1. Verificare la velocità di rotazione della ruota.
  2. Dirigere l'ugello di propulsione verso il basso.
  3. Verificare il ciclo della valvola di arretramento. Estrarre la valvola d'arretramento dell'acqua ed osservare il getto. Deve uscire dell'acqua secondo il ciclo.
  4. Verificare se l'acqua non è penetrata all'interno del galleggiante del pulitore.

**Azione: Il tubo di pulizia è stato aspirato nel tubo aspirante.**

- Soluzione:
1. Assicurarsi che l'apertura all'estremità del tubo di pulizia non sia bloccata dalla spazzola di pulizia del tubo di pulizia. Cambiare la spazzola di pulizia se è usata o se manca.
  2. Regolare il tubo di pulizia in modo da ottenere uno spostamento regolare.
  3. Verificare la velocità di rotazione della ruota. Se è superiore a 36 giri/min, regolare per diminuire la portata d'acqua.
  4. Aggiungere una zavorra del tubo di pulizia (ordinare il pezzo n°. B2).

**Azione: Il tubo di pulizia spruzza di continuo il perimetro della piscina.**

- Soluzione:
1. Regolare la velocità del tubo di pulizia inserendo le regolazioni rapide.
  2. Sostituire la spazzola di pulizia del tubo di pulizia se è usata o installare una spazzola se non c'è.
  3. Aggiungere delle zavorre al tubo di pulizia (ordinare il pezzo n° B2).

**Azione: Il pulitore non pulisce tutta la piscina.**

- Soluzione:
1. Verificare che il tubo raggiunga il punto più distante della piscina. In caso contrario, ordinare una nuova sezione del tubo presso il Vostro rivenditore autorizzato.
  2. Regolare l'ugello di propulsione per migliorare la copertura.

**Azione: Il pulitore giro in tondo, coricato sul lato.**

- Soluzione:
1. Verificare che l'acqua non penetri nel galleggiante del pulitore.
  2. Se il sacchetto di filtraggio è pieno, il suo peso può far ribaltare il pulitore sul lato.
  3. Verificare i galleggianti del tubo flessibile per assicurarsi che siano regolarmente distanziati.
  4. Verificare la velocità di rotazione della ruota. Se è superiore a 36 giri/min, regolare in modo da diminuire la portata d'acqua (cf. pagina 46).

## Informações importantes

- Antes de instalar o Polaris®, verificar o estado de limpeza do filtro e do pré-filtro da piscina.
- Limpar as novas tubagens antes de instalar o Polaris®.
- Não utilizar o Polaris® para aspirar os detritos de gesso das piscinas novas.
- Não manipular o Polaris® durante o seu funcionamento, a menos que seja para verificar a velocidade de rotação da roda.
- Remover sempre o Polaris® **antes da entrada de qualquer banhista na piscina.**
- Desconectar o Polaris® antes de proceder à limpeza ou contra-lavagem do filtro da piscina. Após a limpeza, permitir o funcionamento do sistema de filtragem durante cerca de 5 minutos antes de voltar a conectar o aparelho.
- **Retirar sempre o Polaris® da piscina antes de proceder a uma cloração choque.**

### Apoio ao cliente ou assistência técnica:

- **Envie o cartão da garantia imediatamente.**

• Para contactar a Polaris®: **EUA & Canadá**  
2620 Commerce Way  
Vista, CA 92081-8438  
1-800-822-7933

**França & Europa**  
ZPCE  
Parc d'activités du Chêne  
2, rue Edison  
69500 BRON - França  
TARIFA LOCAL: 0 810 810 658  
Tel. +33 (0)4 78 79 56 20

- Assistência:

[www.polarispool.com](http://www.polarispool.com)

[www.polarispoolcare.com](http://www.polarispoolcare.com)

### Garantia do Polaris® 3900 Sport

#### A. Condições

O utilizador escolheu a marca Polaris® e temos a agradecer-lhe a confiança depositada. Este produto foi concebido, fabricado e controlado com o maior cuidado para lhe proporcionar um máximo de satisfação. Se, apesar de toda a atenção e conhecimentos transpostos aquando do fabrico dos nossos produtos, o utilizador tiver a necessidade de utilizar a nossa garantia, a mesma só é aplicável à substituição de peças defeituosas.

Os custos de transporte e a mão-de-obra ficam ao encargo do cliente. A garantia não é aplicável em caso de acidente, danos, deterioração, devidos a causas exteriores ou independentes do defeito constatado. A garantia será anulada de pleno direito se o aparelho for alvo de intervenção de terceiros, exteriores às nossas oficinas, ou de um reparador não certificado por nós, ou se as modificações tiverem sido efectuadas sem o nosso consentimento escrito. A garantia será igualmente invalidada de pleno direito na eventualidade de utilização não conforme ao manual do utilizador que acompanha o aparelho aquando da sua compra.

**Estão excluídos da garantia:** manutenção indevida, utilização indevida, armazenamento indevido, congelamento no inverno, tratamento indevido, instalação indevida, supressão do ecrã de filtragem em linha, utilização inadequada do aparelho, manutenção inadequada; os elementos como os sacos, os pneus, os tubos, ou os dispositivos de limpeza que apresentarem desgaste resultante de utilização ou de instalação inadequada.

A POLARIS® NÃO ASSUME QUALQUER RESPONSABILIDADE PELOS PREJUÍZOS COLATERAIS RESULTANTES DE QUALQUER NATUREZA, NEM PELOS PREJUÍZOS CORPORAIS OU MATERIAIS, INCLUINDO OS DANOS CAUSADOS AOS REVESTIMENTOS VINÍLICOS, DE GESSO, LADRILHOS, AGREGADO E OUTROS REVESTIMENTOS DA PISCINA, OU OS DANOS RESULTANTES DA UTILIZAÇÃO DESTE PRODUTO COM UM SISTEMA DE CIRCULAÇÃO DE ÁGUA NÃO CONFORME OU COM DESEQUILÍBRIO QUÍMICO.

#### B. Duração da garantia

A presente garantia é aplicável para o primeiro utilizador deste dispositivo de limpeza automática de piscinas Polaris® 3900S, durante um período de dois anos a contar da data de facturação do aparelho.

#### C. Contacto

A decisão de devolução do aparelho ou de uma peça ao local de fabrico deve ser tomada pelo Apoio ao Cliente da Polaris®. Antes de fazer valer esta garantia, o utilizador deve verificar os procedimentos locais com o seu retalhista. Caso seja necessário, contacte o nosso Apoio ao Cliente para o +33(0) 4 78 79 56 20 (Somente para a Europa). Esta garantia só é válida para a Europa e não se aplica aos Dispositivos de limpeza automática de piscina vendidos ou instalados noutro país.

Português

#### AVISO RELATIVO À UTILIZAÇÃO DO POLARIS® NUMA PISCINA COM REVESTIMENTO VINÍLICO

A superfície de alguns revestimentos vinílicos com motivos pode ser desgastado muito rapidamente e os motivos podem desaparecer devido ao contacto com objectos como as escovas de limpeza, brinquedos, flutuadores, fontes, distribuidores de cloro, e dispositivos de limpeza automática da piscina. Os motivos de alguns revestimentos vinílicos podem igualmente ficar danificados ou desgastados pelo simples atrito, como o resultante de uma escova de limpeza. A cor de alguns motivos pode igualmente desaparecer durante a instalação ou na eventualidade de contacto com objectos presentes na piscina. Os motivos apagados, desgastados ou deteriorados dos revestimentos vinílicos não são responsabilidade da Polaris® e não são abrangidos pela garantia limitada.

Patentes americanas: 6,908,550; 6,665,900; 5,863,425; 5,052,725; 4,589,986; D409,341; como também de outras patentes pendente.

## Introdução

Parabéns pela sua aquisição do novo dispositivo de limpeza automática de piscina, e receba os nossos agradecimentos pela escolha de um produto Polaris®. Graças à sua concepção e à sua fiabilidade, o Polaris® funcionará sem problemas durante uma quantidade de anos.

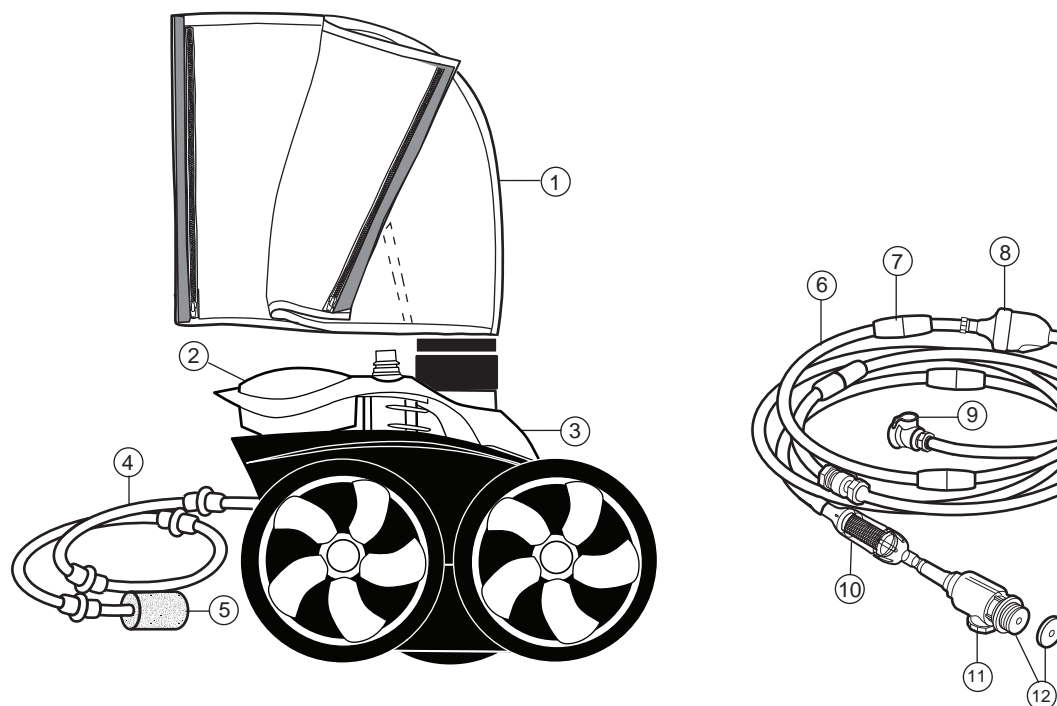
Como a maioria dos dispositivos mecânicos, o Polaris® deve ser ajustado periodicamente, vistoriado com regularidade e equipado com peças novas depois de um período de utilização prolongado. Proceda a uma verificação ocasional do aparelho por parte do distribuidor local ou do centro de apoio da Polaris®.

Utilizar exclusivamente peças de substituição originais da Polaris®. As peças que não tenham sido fabricadas pela Polaris® não satisfazem as nossas especificações. Podem prejudicar o funcionamento do Polaris®, e conseqüentemente danificá-lo.

Proceder à instalação do Polaris® por um profissional para obter os melhores resultados. As explicações relativas à instalação são facultadas no presente manual para pessoas dotadas de experiência e habituadas a manipular equipamentos mecânicos e materiais de canalização.

### Polaris® 3900S completo

- |  |  |
|--|--|
| 1. Saco duplo                              | 8. Válvula anti-retorno  |
| 2. Flutuador                               | 9. Conector do tubo de alimentação                             |
| 3. Corpo do dispositivo de limpeza         | 10. Filtro em linha  |
| 4. Tubo de varrimento                      | 11. Conjunto de fixação de parede universal                    |
| 5. Escova de limpeza do tubo de varrimento | 12. Discos do redutor de débito UWF<br>(um vermelho e Um azul) |
| 6. Tubo flexível de admissão de água       |  |
| 7. Flutuadores do tubo                     |  |

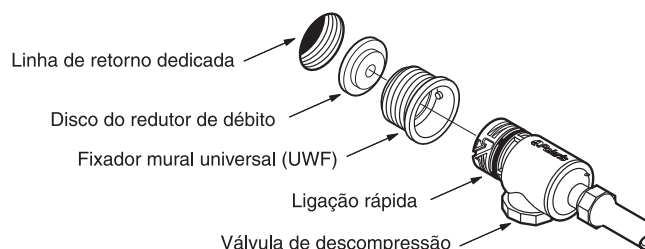


## Instruções de instalação rápida

### 1 Instalação do fixador de parede universal (UWF)

A instalação demorará apenas alguns minutos se a piscina estiver equipada com uma linha de retorno dedicada.

1. Colocar a bomba de filtragem em funcionamento e lavar os tubos. Parar a bomba.
2. Separar o fixador de parede universal (UWF) da peça de ligação rápida e aparafusar o fixador de parede universal UWF com, se necessário, o disco azul ou vermelho do redutor de débito sobre a abertura da linha de retorno dedicada.
3. Introduzir a ligação rápida no fixador de parede universal (UWF) rodando para a direita e puxar para fixar.



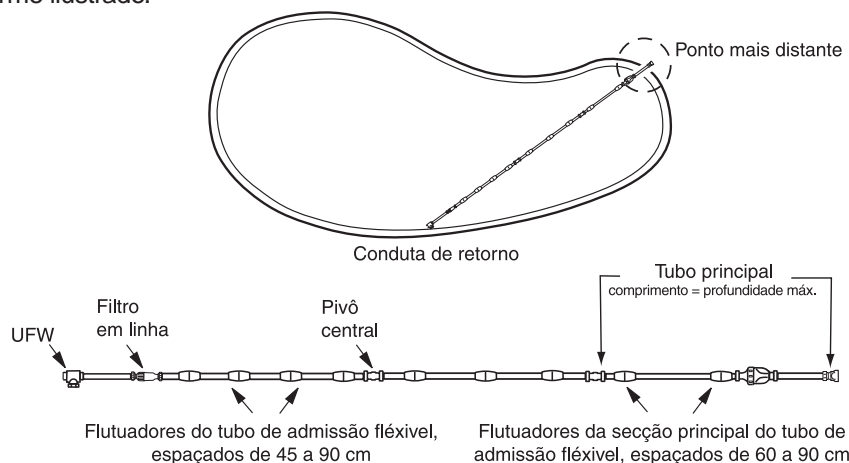
### 2 Adaptação do comprimento do tubo de admissão às dimensões da piscina

1. Uma vez conectado o tubo à linha de retorno na parede da piscina, esticar o tubo até que este chegue ao ponto mais distante da piscina.
2. A extremidade do tubo deve estar a mais ou menos 15 cm deste ponto, como indicado pelo círculo pontilhado abaixo.

**O tubo é muito comprido ?** Separar as 10 secções do tubo, cortar o comprimento excedente destas secções retirando o mesmo comprimento de cada uma das 10 secções.

**O tubo é muito curto ?** Comprar uma secção de tubo suplementar (peça nº 9-100-3104), um pivô (peça nº D20) e dois fixadores de tubo (peça nº D15) num revendedor autorizado da Polaris®. Após o ajustamento do comprimento do tubo flexível, colocar os flutuadores na sua posição conforme ilustrado. Todas as secções do tubo de alimentação devem ter um comprimento idêntico depois dos ajustamentos.

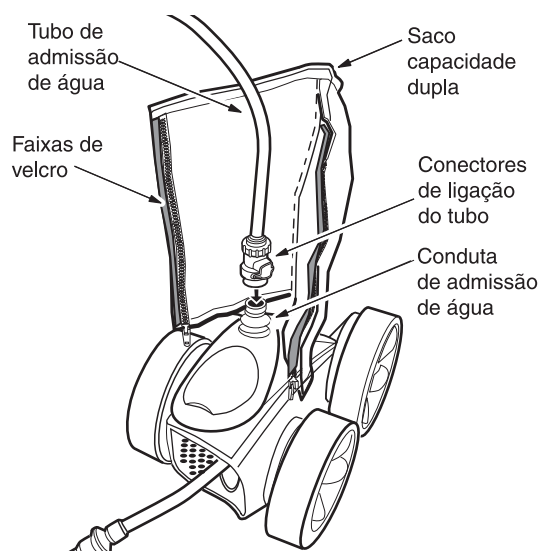
3. Após o ajustamento do comprimento do tubo flexível, colocar os flutuadores na sua posição conforme ilustrado.



## 3

### Montagem do dispositivo de limpeza

1. Fixar os conectores do tubo na conduta de admissão de água do aparelho.
2. O saco está incorporado ao nível do colar do aparelho. Remover o saco. Envolver o saco em torno do tubo de admissão de água e fixá-lo com a ajuda das faixas de velcro em cima e em baixo.
3. Colocar a bomba de filtragem da piscina em funcionamento e deixá-la ferrar antes de colocar o compressor em funcionamento.

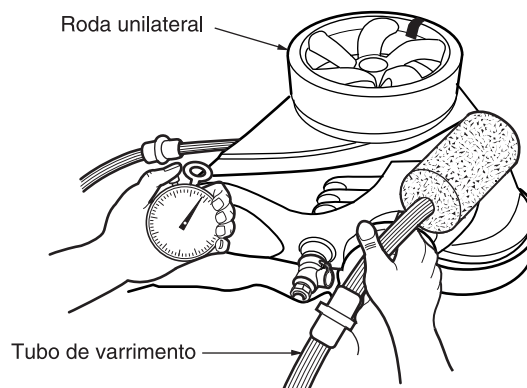


## 4

### Controlo da velocidade de rotação da roda

Antes de colocar o Polaris® em funcionamento, verificar a velocidade de rotação da roda (voltas/min). Para obter um rendimento máximo, o Polaris® deve circular a uma velocidade compreendida **entre 30 e 36 voltas/min**.

1. Colocar um ponto de referência sobre a superfície da roda.
2. Colocar a bomba em funcionamento, submergi-la e contar o número de voltas efectuadas pela roda num minuto.



Se a velocidade **for inferior a 30 vt/min:**

- Se houver uma válvula instalada na linha do aparelho, abri-la completamente para que a água possa correr livremente para o Polaris®.
- Verificar a existência de detritos a bloquear o filtro em linha ou a perturbar o débito de água.
- Limpar o skimmer, o filtro e o cesto da bomba.
- Retirar o disco redutor azul/vermelho do redutor de débito do fixador de parede universal.
- Verificar se os tubos, conectores e articulações têm fugas.

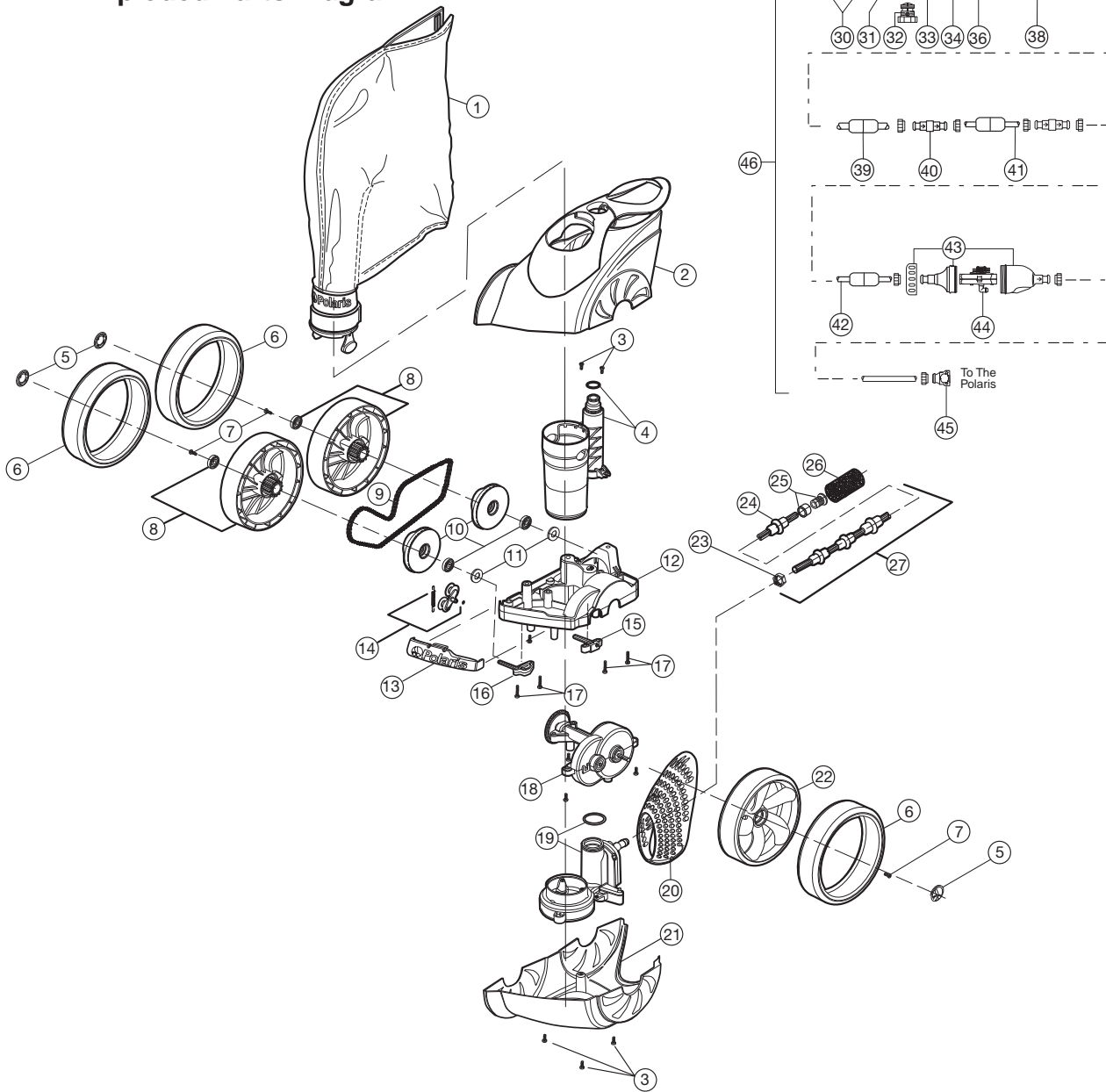
Se a velocidade **for superior a 36 vt/min:**

- Posicionar o disco redutor de débito azul, se necessário também o disco redutor vermelho no fixador de parede universal.

- **Se mesmo assim o débito for muito elevado, regular a válvula de descompressão até obter uma velocidade de rotação adequada.**  
**Nota: a válvula de descompressão só deve ser regulada se houver um redutor instalado.**

# Polaris® 3900 SPORT

## Exploded Parts Diagram



N°	Referência	Descrição	Qté	N°	Referência	Descrição	Qté	N°	Referência	Descrição	Qté
1	39-310*	Saco normal, capacidade dupla	1	16	39-440	Kit eixo frontal	1	32	9-100-9002	Válvula de descompressão	1
2	39-003	Caixa Superior e punho	1	17	48-045	Parafuso cruciforme, 10-32 X 7/8"	4	33	D29	Fixação rápida de parede	1
3	C40*	Parafuso cruciforme, 10-32 X 3/8" (por 10)	16	18	39-200*	Caixa de velocidades	1	34	D15*	Porca de aperto para tubo de alimentação	10
4	39-006	Tubo de aspiração/ Conduta de alimentação com junta circular	1	19	39-300	WMS com junta circular	1	35	9-100-9001*	Kit conector universal de parede	1
5	39-008	Tampão	3	20	39-005	Cárter posterior	1	36	D44	Adaptador de tubo, 8-1/2"	1
6	48-232*	Pneu 'Wide Trax', preto	3	21	39-004	Cárter inferior	1	37	48-080	Conjunto filtro de linha	1
7	48-036	Parafuso de bloqueio da roda	3	22	39-401*	Roda unilateral	1	38	48-222*	Filtro de linha	1
8	39-410	Roda e rolamento (par)	2	23	48-219	Porca, Tubo de varrimento	1	39	D10*	Flutuador do tubo de alimentação	9
9	39-126	Corrente em inox	1	24	39-021*	Anel de desgaste, azul	8	40	D20*	Pivô	3
10	39-420	Kit carreto da roda	2	25	B25	Jacto e porca de extremidade do tubo	1	41	D45	Tubo de alimentação 3m, cinzento	2
11	39-602	Anilha da roda	2	26	9-100-3105*	Escova de limpeza	1	42	D50	Tubo de alimentação principal 3m, cinzento	1
12	39100	Châssis	1	27	39-500*	Tubo completo	1	43	G52*	Válvula anti-retorno	1
13	39-111	Pára-choques	1	28	10-112-00	Disco redutor de débito, azul e vermelho	2	44	G53	Mecanismo para G 52	1
14	39-120	Kit de tensão da corrente	1	29	10-108-00	Kit redutor de débito	1	45	48-140	Conector de tubo de alimentação	1
15	39-430	Kit eixo posterior	1	30	6-500-00*	Fixador de parede universal e redutor de débito	1	46	G5	Tubo de alimentação completo	1
				31	6-505-00*	Junta circular para fixação rápida parede	1				

\*Excluídos da garantia.

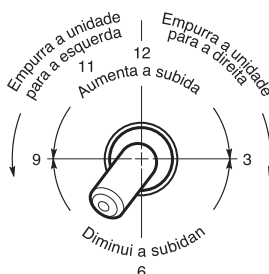
Português

## Regulação final do dispositivo de limpeza Polaris®

Se o dispositivo de limpeza Polaris® estiver a funcionar devidamente, varre e escova todas as superfícies da piscina efectuando um percurso aleatório. Entra em modo de marcha-atrás a cada 3 minutos. Distanciando-se assim dos obstáculos.

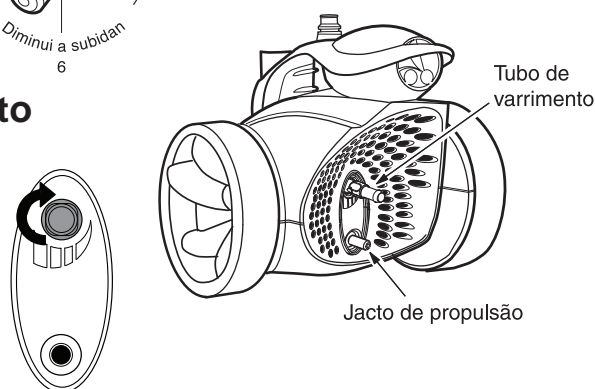
### Regulação do jacto de propulsão

O jacto propulsiona o Polaris® numa determinada direcção. A posição é regulada para as 7 horas, mas podem ser mais apropriadas outras posições em função das características da piscina.



### Regulação do tubo de varrimento

O tubo de varrimento de deslocar-se suavemente. Para aumentar ou diminuir os movimentos do tubo de varrimento, parar o compressor e modificar a regulação do tubo de varrimento. Existe um parafuso de regulação com quatro posições na parte posterior do aparelho.



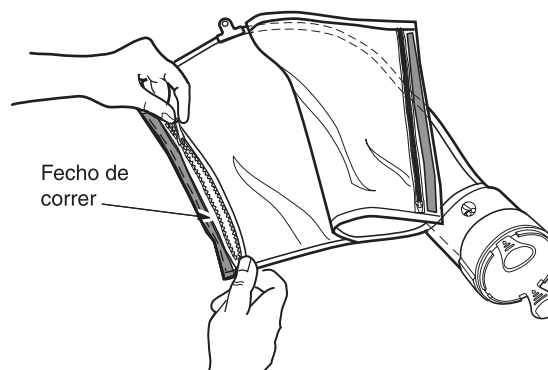
Regulação do tubo de varrimento

## Manutenção de rotina

### Limpeza do saco do filtro

Remover as faixas de velcro. Rodar e remover o colar do saco para retirar o saco do aparelho. Abrir os fechos de correr do saco e retirar os detritos.

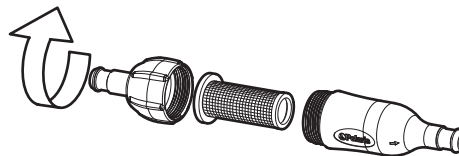
- Se possível, esvaziar o saco quando este estiver meio cheio, principalmente. Se estiver ocupado com detritos.
- É mais fácil esvaziar o saco do filtro quando este está seco. Utilizar Dois sacos alternadamente.



## Limpeza dos filtros

Desconectar sempre o aparelho Polaris® antes de limpar ou lavar o filtro da piscina e permitir que o sistema de filtragem funcione durante 5 minutos no mínimo antes de voltar a conectar o dispositivo.

Para limpar este filtro, removê-lo do conjunto do filtro em linha, lavá-lo e recolocá-lo devidamente.



## Armazenamento para o inverno

Nunca guardar o Polaris® num local onde fique exposto à luz solar directa.

Para o armazenar durante o inverno, remover toda a água do aparelho (os danos provocados pelo gelo não são abrangidos pela garantia). Remover o fixador universal da parede da piscina conectando aí a ligação rápida e remover por completo. Se for necessário, utilizar a ferramenta de desconexão do fixador de parede universal (referência 10-102-00) disponível através de um distribuidor autorizado da Polaris®.

## Resolução de problemas

Se o dispositivo de limpeza Polaris® apresentar frequentemente um dos seguintes comportamentos, é sem dúvida necessária uma regulação para obter um funcionamento correcto. Consulte por favor a vista explodida das peças para encontrar as referências das peças.

**Acção: Cola-se aos degraus e outros obstáculos durante mais de 3 minutos.**

- Solução:**
1. Verificar a velocidade de rotação da roda do Polaris®.
  2. Verificar o ciclo da válvula anti-retorno. Remover a válvula anti-retorno da água e observar o jacto. Deve sair água consoante o ciclo.
  3. Ajustar o jacto de propulsão.
  4. Retirar todo o material inútil da piscina ou instalar um kit de protecção de escada (encomendar a peça nº G21 a um distribuidor Polaris®).

**Acção: O Polaris® desloca-se com muita lentidão e funciona com uma potência inferior ao normal.**

- Solução:**
1. Verificar o filtro no conjunto de filtro em linha e limpá-lo se necessário.
  2. Limpar o cesto do skimmer, o cesto da bomba e o filtro da piscina.
  3. Verificar os tubos, ligações e articulações pela existência de fugas. Isso explicaria a baixa pressão da água.
  4. Verificar a velocidade de rotação da roda do Polaris®. Se for inferior a 30 vt/min, regular de forma a aumentar o débito de admissão de água do aparelho (vide página 56).

**Acção: O Polaris® « voa » em torno da piscina e/ou não contacta com o fundo da piscina.**

- Solução:**
1. Verificar a velocidade de rotação da roda do Polaris®. Se for superior a 36 vt/min, regular de forma a aumentar o débito de admissão de água do aparelho (vide página 56).

2. Verificar o ciclo da válvula anti-retorno.  
Remover a válvula anti-retorno da água e observar o jacto. Deve sair água consoante o ciclo.

**Acção: O Polaris® não recua.**

- Solução:**
1. Verificar o ciclo da válvula anti-retorno.  
Remover a válvula anti-retorno da água e observar o jacto. Deve sair água consoante o ciclo.
  2. Verificar a velocidade de rotação da roda.
  3. Esvaziar o saco se este estiver cheio.
  4. Certificar-se de que o tubo de admissão de água flutua.

**Acção: O Polaris® só volta para um lado.**

- Solução:**
1. Ajustar o jacto de propulsão.
  2. Certificar-se de que o tubo de admissão flutua.

**Acção: O tubo de admissão de água forma nós.**

- Solução:**
1. Voltar a medir o comprimento do tubo e verificar se este corresponde ao requerido pela forma da piscina.
  2. Com o Polaris® em funcionamento, verificar se as articulações e as ligações dos tubos rodam livremente.
  3. Certificar-se de que o tubo de admissão flutua.
  4. Com o aparelho Polaris® em funcionamento, manter o dispositivo sob a água e verificar se as rodas rodam as três em conjunto.

**Ação: A extremidade antes do aparelho eleva-se permanentemente.**

- Solução:
1. Verificar a velocidade de rotação da roda.
  2. Orientar o jacto de propulsão para baixo.
  3. Verificar o ciclo da válvula anti-retorno. Remover a válvula anti-retorno da água e observar o jacto. Deve sair água consoante o ciclo.
  4. Verificar se não entrou água no interior do flutuador do dispositivo.

**Ação: O tubo de varrimento foi aspirado pelo tubo de aspiração.**

- Solução:
1. Certificar-se de que a abertura na extremidade do tubo de varrimento não está bloqueada pela escova de limpeza do tubo de varrimento. Mudar a escova de limpeza se esta estiver gasta ou em falta.
  2. Ajustar o tubo de varrimento para obter uma deslocação regular.
  3. Verificar a velocidade de rotação da roda. Se for superior a 36 vt/min, regulá-la para diminuir o débito de água.
  4. Adicionar um lastro ao tubo de varrimento (encomendar a peça nº B2).

**Ação: O tubo de varrimento varre incessantemente o contorno da piscina.**

- Solução:
1. Regular a velocidade do tubo de varrimento ajustando as regulações rápidas.
  2. Substituir a escova de limpeza do tubo de varrimento se esta estiver gasta ou instalar uma se esta estiver em falta.
  3. Adicionar lastros ao tubo de varrimento (encomendar a peça nº B2).

**Ação: O aparelho não limpa a piscina na íntegra.**

- Solução:
1. Verificar se o tubo atinge o ponto mais distante da piscina. Se não for o caso, encomendar uma nova secção de tubo junto de um revendedor autorizado.
  2. Regular o jacto de propulsão para melhorar a cobertura.

**Ação: O aparelho anda à volta, deitado de lado.**

- Solução:
1. Verificar se não entrou água no flutuador do aparelho.
  2. Se o saco do filtro estiver cheio, o seu peso pode levar a que o aparelho vire.
  3. Verificar os flutuadores do tubo flexível para certificar que estão espaçados regularmente.
  4. Verificar a velocidade de rotação da roda. Se for superior a 36 vt/min, regulá-la para diminuir o débito de água (vide página 56).

## Belangrijke informatie

- Voordat de Polaris® geïnstalleerd wordt moet de staat van netheid van de zwembadfilter en voorfilter worden gecontroleerd.
- Voor het installeren van de Polaris® moeten alle nieuwe leidingen zorgvuldig worden gereinigd.
- Indien het gaat om een nieuw zwembad mag de Polaris® niet gebruikt worden om resten en stof van plaaster op te zuigen.
- Terwijl de Polaris® werkt mag hij niet gehanteerd worden, tenzij het er om gaat de rotatiesnelheid van het wiel te controleren.
- **Voordat een bader het zwembad betreedt** moet de Polaris® worden weggenomen.
- De Polaris® steeds afkoppelen voordat men de zwembadfilter reinigt of spoelt. Na het reinigen moet het filtersysteem ongeveer 5 minuten werken voordat men de zwembadreiniger opnieuw aansluit.
- **Wanneer men een schok chlorering wil uitvoert moet de Polaris® vooraf uit het zwembad worden weggenomen.**

### Klantendienst en technische bijstand:

- Om met Polaris® contact te nemen:
 

	<b>US &amp; Canada</b>	<b>Frankrijk &amp; Europa</b>
	2620 Commerce Way	ZPCE
	Vista, CA 92081-8438	Parc d'activités du Chêne
	1-800-822-7933	2, rue Edison
		69500 BRON - Frankrijk
		N° AZUR : 0 810 810 658
		Tel. +33 (0)4 78 79 56 20
- Technische bijstand: [www.polarispool.com](http://www.polarispool.com) [www.polarispoolcare.com](http://www.polarispoolcare.com)

### Waarborg Polaris® 3900 Sport

#### A. Voorwaarden

U hebt gekozen voor het merk Polaris® en we danken u voor het gestelde vertrouwen. Dit product werd ontworpen, gefabriceerd en gecontroleerd met de grootste zorg opdat het volledig aan uw verwachtingen zou voldoen. Indien, ondanks de grootste zorg en de know-how die we tijdens de fabricage van onze producten aan de dag leggen, u toch beroep moet doen op de waarborg, dan geldt deze enkel voor het gratis vervangen van defecte onderdelen. De transportkosten en de urenlozen zijn te uw laste. De waarborg is niet van toepassing in geval van een ongeluk, verplettering of beschadiging te wijten aan oorzaken van buitenaf of omstandigheden die niets te maken hebben met het vastgestelde defect. De waarborg vervalt van rechtswege in geval er door derden aan het toestel is gewerkt, hetzij door personen die geen deel uitmaken van ons personeel hetzij door een hersteller die niet door ons is erkend, hetzelfde geldt indien er wijzigingen werden aan aangebracht zonder ons voorafgaandelijk geschreven akkoord. Van rechtswege vervalt de waarborg eveneens indien het toestel niet volgens onze voorschriften werd gebruikt, deze gebruiksvoorschriften zijn bij het toestel gevoegd op het ogenblik van aankoop.

**Vallen buiten het kader van de waarborg:** verkeerde behandeling, verkeerd gebruik, verkeerde opberging, vorstschade, slecht onderhoud, onjuiste installatie, het laten werken zonder bescherming door filters, onoordeelkundig gebruik, gebrek aan onderhoud; onderdelen zoals zakken, banden en slangen of reinigers die tekenen van sleet vertonen of verkeerd gemonteerd zijn.

POLARIS® KAN IN GEEN ENKEL GEVAL AANSPRAKELIJK GESTELD WORDEN VOOR ANDERE SCHADE VAN WELKE AARD OOK, NOCH VOOR LICHAMELIJKE OF MATERIËLE SCHADE INBEGREPEN BESCHADIGING AAN DE VINYLBEKLEDING VAN HET ZWEMBAD, BESCHADIGING AAN PLAASTER, AAN BETEGELING, AAN AGGREGAAT EN ANDERE VORMEN VAN BEKLEDING, EVENMIN VOOR SCHADE DIE HET GEVOLG IS VAN HET GEBRUIK VAN HET TOESTEL IN COMBINATIE MET EEN SYSTEEM VOOR CIRCULATIE VAN HET WATER DAT NIET GEBRUIKSCONFORM IS OF DAT CHEMISCH NIET IN EVENWICHT IS.

#### B. Duur van de waarborg

De onderhavige waarborg is van toepassing voor de eerste gebruiker van de automatische zwembadreiniger Polaris® 3900S, voor een periode van twee jaar die ingaat op datum van de facturering van het apparaat.

#### C. Contactname

Het is de Klantendienst van Polaris® die beslist of een toestel of een onderdeel ervan naar de fabriek zal geretourneerd worden. Voordat u op de waarborg beroep doet is het nuttig de te volgen procedure te bespreken met uw detailhandelaar. Neem, indien nodig, contact met onze klantendienst op het nummer +33(0) 4 78 79 56 20 (geldt enkel voor Europa). De waarborg is enkel geldig in Europa en is niet van toepassing op automatische zwembadreinigers die in andere landen werden verkocht of geïnstalleerd.

### WAARSCHUWING AANGAANDE HET GEBRUIK VAN POLARIS® IN EEN ZWEMBAD DAT MET VINYL IS BEKLEED

Het oppervlak van bepaalde bekledingen met motieven in vinyl vertonen soms heel snel tekenen van slijtage en de motieven kunnen verdwijnen wanneer ze in contact komen met allerlei voorwerpen bijvoorbeeld reinigingsborstels, speelgoed, fontein, chloorverdelers en automatische zwembadreinigers. De motieven in vinyl kunnen gekrast of versleten worden, gewoon door wrijving van een zwembadborstel. Van bepaalde motieven kan ook de kleur aangetast worden of verdwijnen, zowel tijdens het installeren of gewoon door contact met voorwerpen die zich bevinden in het zwembad. Beschadiging van de vinylbekleding, zoals krassen, ontkleuring of sleet vallen buiten de verantwoordelijkheid van Polaris® en worden niet gedekt door de beperkte waarborg.

US Patents: 6908550, 6665900, 5863425, 5052725, 4589986; D409, 341, evenals andere patenten zijn aangevraagd.

## Inleiding

We feliciteren u met de aankoop van een automatische zwembadreiniger en we bedanken u voor de keuze van een Polaris® product. Dankzij zijn concept en zijn betrouwbaarheid is een probleemloze werking voor vele jaren verzekerd.

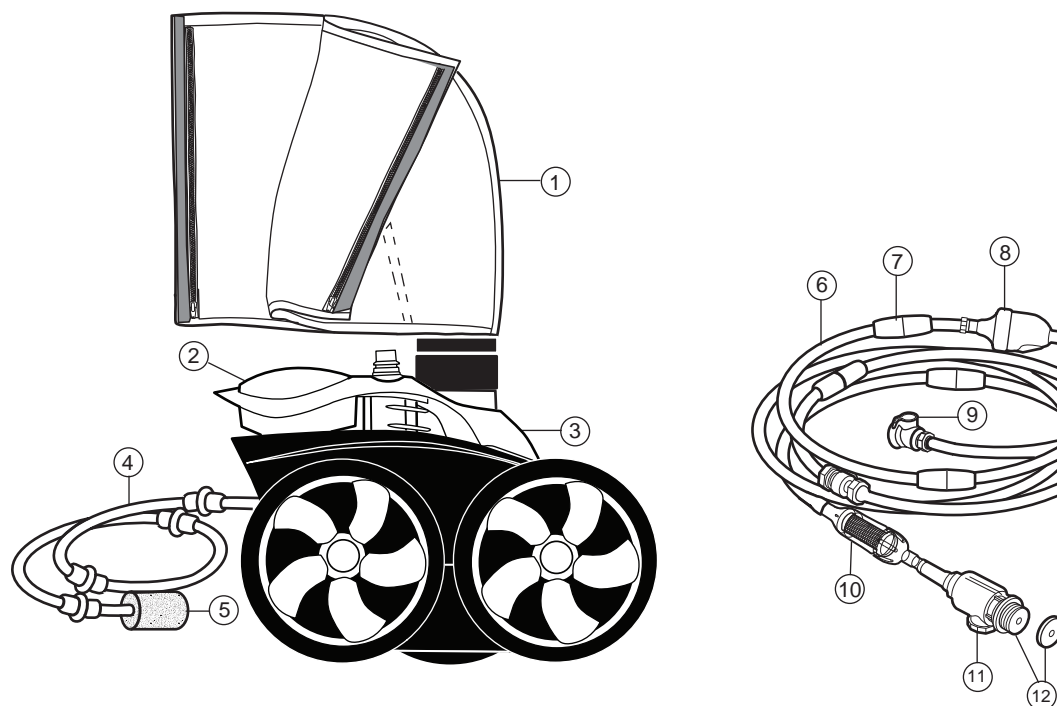
De Polaris® moet, zoals de meeste mechanische toestellen, op geregelde tijd worden bijgesteld en onderhouden, na langdurig gebruik moeten bepaalde onderdelen worden vernieuwd. Het is aan te bevelen uw toestel af en toe te laten nazien door uw plaatselijke verdeler of door de centrale onderhoudsdienst van Polaris®.

Gebruik enkel vervangstukken die van Polaris® herkomst zijn. Onderdelen die niet door Polaris® werden gefabriceerd voldoen niet aan onze voorschriften. Ze kunnen de goede werking van uw Polaris® belemmeren, zelfs leiden tot beschadiging.

Om betere resultaten te krijgen is het aan te bevelen uw Polaris® door een professional te laten installeren. Onderhavige handleiding bevat de nodige richtlijnen voor het installeren, ze zijn bedoeld voor personen die ervaring hebben of vertrouwd zijn met mechanische uitrustingen en loodgietermateriaal.

### Polaris® 3900S compleet

- |   |   |
|---|---|
| 1. Dubbele zak                                | 8. Terugstroomklep  |
| 2. Vlotter                                    | 9. Snelkoppelingen voor het verbinden van de toevoerleiding |
| 3. Huis van de reiniger                       | 10. Lijnfilter met voorfilter                               |
| 4. Veegslang                                  | 11. Unit voor wandaansluiting                               |
| 5. Borstel voor het reinigen van de veegslang | 12. Debietreduceerschijven UWF (een rode en een blauwe)     |
| 6. Soepele leiding watertoevoer               |   |
| 7. Vlotters voor de toevoerleiding            |   |

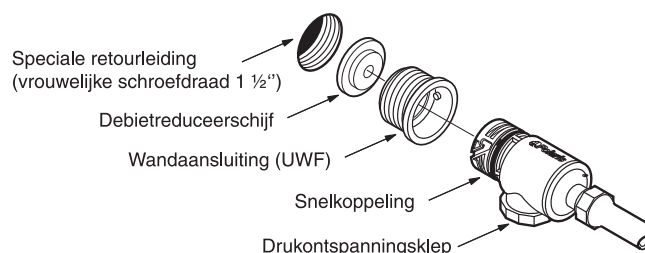


## Richtlijnen voor een snelle installatie

### 1 Installeren van de universele wandaansluiting (UWF)

Indien het zwembad voorzien is van een speciale retourleiding, zal het installeren ervan slechts enkele minuten in beslag nemen.

1. Zet de filterpomp aan en doorspoel de leidingen. Schakel de filterpomp uit.
2. Maak de universele wandaansluiting (UWF) los van de snelkoppeling, schroef daarna de universele wandaansluiting UWF samen met, indien nodig, de blauwe of rode schijf voor het reduceren van de druk op de opening van de speciale retourleiding.
3. Steek de snelkoppeling in de universele wandaansluiting (UWF), draai ze in wijzerzin en geef er een rukje aan om ze te vergrendelen.



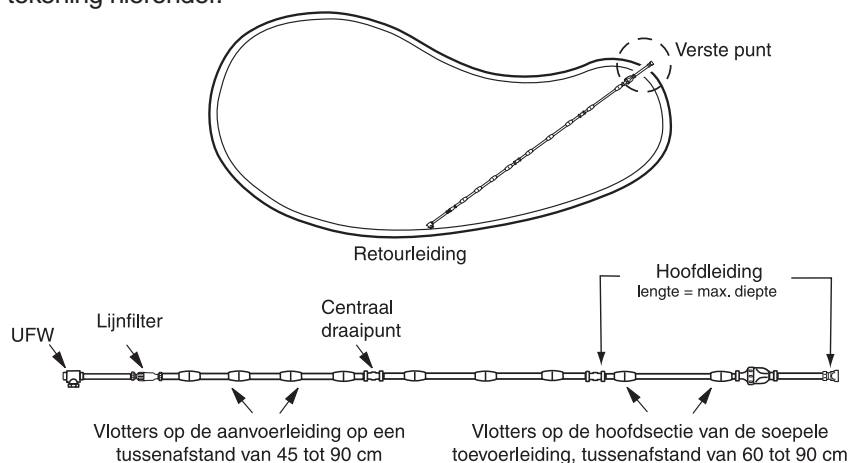
### 2 Aanpassen van de aanvoerleiding aan de afmetingen van het zwembad

1. Zodra de aanvoerleiding aangesloten is op de retourleiding op de wand van het zwembad, dient men ze rechtlijnig uit te strekken tot ze het verst afgelegen punt van het zwembad bereikt.
2. Het uiteinde van de leiding moet zich op ongeveer 15 cm van dit punt bevinden, zoals aangeduid met de omcirkeling in streeplijn op onderstaande tekening.

**Is de leiding te lang ?** Maak de verschillende secties los van elkaar, kort de overtollige lengte in door van elk van de 10 secties een identiek stuk af te snijden.

**Is de leiding te kort ?** Koop aan wat volgt bij uw erkende Polaris® verdeler: een bijkomende sectie (stuk nr.9-100-3104), een draaipunt (stuk nr. D20) en twee koppelingen voor het aansluiten van de leiding (stuk nr.D15). Na aanpassing van de soepele leiding moeten de vlotters geplaatst worden zoals aangeduid op de tekening hieronder. Na aanpassing moeten alle secties van de voedingsleiding een identieke lengte hebben.

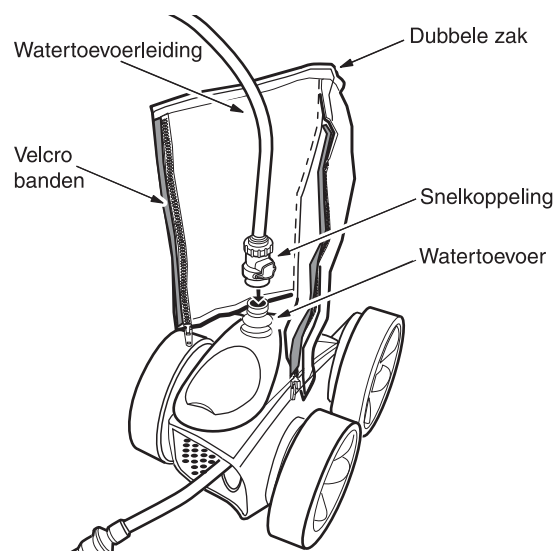
3. Na aanpassing van de soepele leiding moeten de vlotters geplaatst worden zoals aangeduid op de tekening hieronder.



## 3

**Assemblage van de reiniger**

1. Bevestig de snelkoppelingen van de leiding op de watertoevoerleiding van de reiniger.
2. De zak wordt aangebracht ter hoogte van de kraag van de reiniger. Trek de zak naar boven. Zorg er voor dat de zak omheen de watertoevoerleiding zit en bevestig hem met behulp van de Velcrobanden zowel boven- als onderaan.
3. Zet de filterpomp van het zwembad aan piscine en laat ze op regime komen, laat pas daarna de stuw pomp werken.

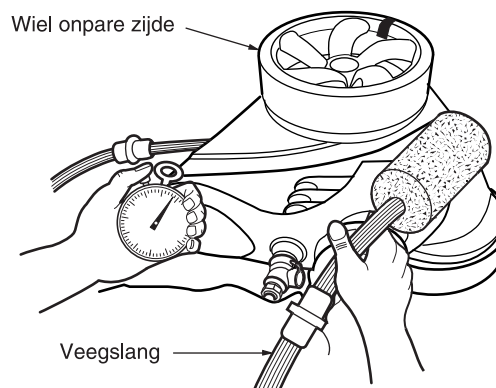


## 4

**Controle van het toerental van het wiel**

Voordat de Polaris® in dienst wordt gezet moet het toerental van het wiel (toeren/min.) worden gecontroleerd. Om een maximum rendement te verkrijgen moet dit toerental gelegen zijn **tussen 30 en 36 toeren/ minuut**.

1. Breng een merkteken aan op de rand van het wiel.
2. Zet de pomp aan, dompel de reiniger onder en tel het aantal toeren van het wiel gedurende 1 minuut.



Indien de snelheid **kleiner is dan 30 tr/min:**

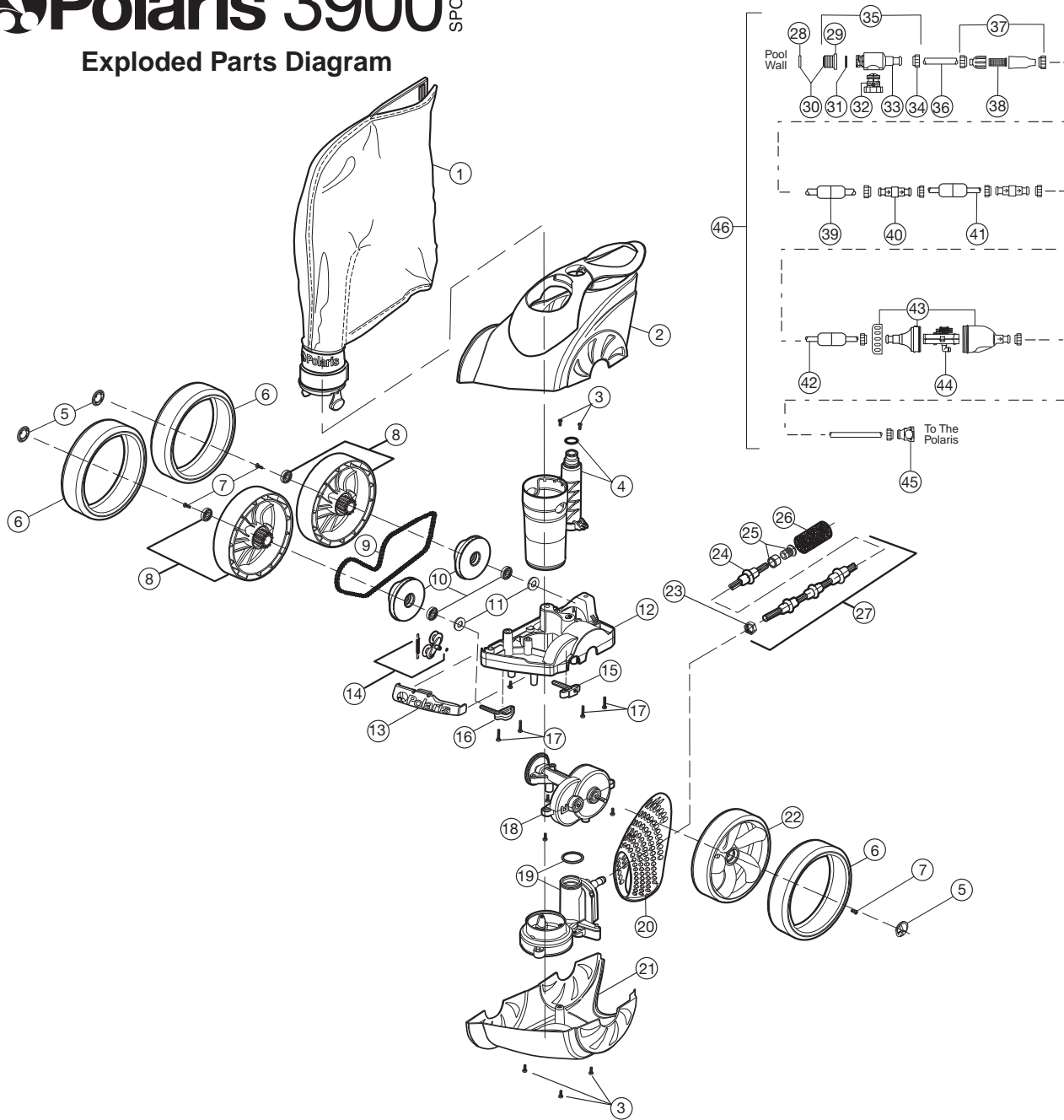
- Indien de reinigingslijn uitgerust is met een afsluiter, moet deze volledig geopend worden opdat er meer water naar de Polaris® zou toestromen.
- Controleer of er geen vuil zit in de zeef van de lijnfilter en of het debiet hierdoor niet geremd wordt.
- Reinig de skimmer, de filter en de voorfilter van de pomp.
- Verwijder de blauwe/rode debietreduceerschijf op de UWF.
- Controleer de waterdichtheid van het geheel leidingen, koppelingen en pakkingen op lekkage.

Indien de snelheid **hoger is dan à 36 tr/min:**

- Plaats de blauwe drukreduceerschijf, indien nodig de rode reduceerschijf op de UWF.
- **Blijft het debiet te hoog, regel de stand van de drukontspanklep tot de rotatiesnelheid is zoals het hoort.**  
**Nota: het instellen van de drukontspanklep mag enkel gebeuren in geval een debietreduceerschijf werd geïnstalleerd.**

# Polaris® 3900 SPORT

## Exploded Parts Diagram



Nr	Referentie	Beschrijving	Aant	Nr	Referentie	Beschrijving	Aant	Nr	Referentie	Beschrijving	Aant
1	39-310*	Dubbele zak met ritssluiting	1	16	39-440	Unit as vooraan	1	32	9-100-9002	Drukontspanklep	1
2	39-003	Afdekkap met handgreep	1	17	48-045	Kruiskopschroef in RVS 10-32 x 7/8" 4		33	D29	Snelkoppeling wandaansluiting	1
3	C40*	Kruiskopschroef in RVS 10-32 x 3/8" (per 10)	16	18	39-200*	Gangwissel	1	34	D15*	Spanring met schroefdraad voor toevoering	10
4	39-006	Aanzuigslang/ Aanvoering met O-ring	1	19	39-300	WMS-unit met O-ring	1	35	9-100-9001*	Set universele wandaansluiting	1
5	39-008	Sierdop	3	20	39-005	Carter achterzijde	1	36	D44	Adaptor leiding, 8-1/2"	1
6	48-232*	Band "Wide Trax", zwart	3	21	39-004	Inwendige carter	1	37	48-080	Set lijnfilter	1
7	48-036	Blokkeerschroef wiel	3	22	39-401*	Wiel (kant met 1 wiel)	1	38	48-222*	Lijnfilter	1
8	39-410	Wiel en ring (kant met 2 wielen)	2	23	48-219	Veegslang	1	39	D10*	Flotter voor toevoering	9
9	39-126	Ketting in RVS	1	24	39-021*	Slijtagering veegslang, blauw	8	40	D20*	Draaibare kettingwartel	3
10	39-420	Set wielaandrijving	2	25	B25	Sproeier en ring uiteinde veegslang	1	41	D45	Toevoering 3m, grijs	2
11	39-602	Afstandsring wiel	2	26	9-100-3105*	Borstel veegslang	1	42	D50	Toevoering leader 3m, grijs	1
12	39100	Chassis	1	27	39-500*	Veegslang, compleet	1	43	G52*	Achteruitloopklep	1
13	39-111	Bumper	1	28	10-112-00	Debietreduceerschijf, blauw en rood	2	44	G53	Intern mechanisme voor G52	1
14	39-120	Set voor aanspannen ketting	1	29	10-108-00	Set debietreduceerder	1	45	48-140	Set voor aansluiten aanvoering	1
15	39-430	Unit as achteraan	1	30	6-500-00*	Unit universele wandaansluiting en drukontspanklep	1	46	G5	Complete aanvoering	1
				31	6-505-00*	O-ring voor snelkoppeling wandaansluiting	1				

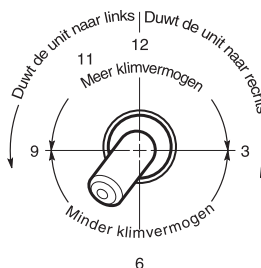
\*Vallen buiten het kader van de waarborg.

## Eindafstelling van de Polaris® reiniger

Wanneer de Polaris® correct functioneert veegt en borstelt hij de volledige oppervlakte van het zwembad, hij doet dit volgens een willekeurig traject. Om de 3 minuten gaat hij in achterwaartse richting, op deze wijze verwijdert hij zich van obstakels.

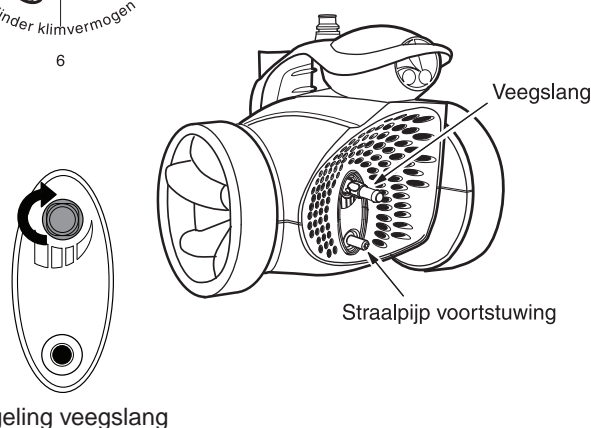
### Straalpijp voor de voortstuwing

De staalpijp stuwt de Polaris® in een bepaalde richting. De stand is geregeld voor een duur van 7 uren, maar er kunnen andere standen ingesteld worden die beter aangepast zijn aan de karakteristieken van uw zwembad.



### Regeling van de veegslang

De veegslang moet zich rustig verplaatsen. Om de bewegingen van de veegslang te verminderen of te vermeerderen wordt de stuw Pomp uitgeschakeld en kan de regeling ervan gewijzigd worden. Aan de achterzijde van de reiniger is met dit doel een regelschroef met 4 standen voorzien.

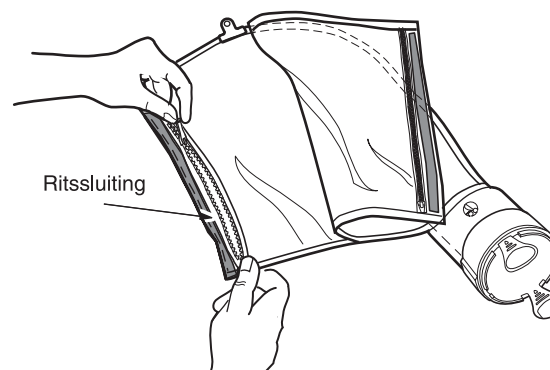


## Gewoon onderhoud

### Reinigen van de filterzak

Maak de Velcrobanden los. Verdraai en verwijder de kraag van de zak om de zak uit te nemen. Open de ritssluitingen en verwijder het vuil.

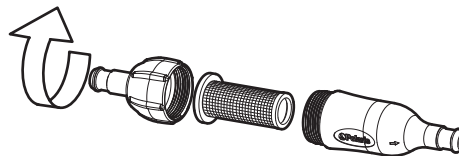
- Maak, zo mogelijk, de zak leeg zodra hij voor de helft gevuld is, vooral wanneer hij veel zand opneemt.
- Het is eenvoudiger om de zak leeg te maken wanneer hij droog is. Gebruik twee zakken, verwissel ze om beurt.



## Reinigen van de filters

Voordat de zwembadfilter gereinigd of gespoeld wordt moet de Polaris® reiniger uit dienst worden gezet. Men moet het filtersysteem gedurende 5 minuten laten werken voordat men de reiniger er opnieuw op aansluit.

Om de zeefkorf te reinigen moet men deze uit de lijnfilter wegnemen, spoelen en ze opnieuw stevig vastzetten.



## Opslag, voorbereidingen voor de winterperiode

De Polaris® mag niet worden opgeslagen op een plaats waar hij aan direct zonlicht is blootgesteld.

Als u de reiniger wilt opbergen voor de winterperiode, moet al het water eruit verwijderd worden (de schade die door vorst zou ontstaan wordt niet door de waarborg gedekt). Verwijder de universele aansluiting van de wand van het zwembad door er de snelkoppeling op aan te sluiten en daarna te verdraaien terwijl u er aan trekt. Gebruik, indien nodig, gereedschap om de universele wandaansluiting (UWF) af te koppelen, dit gereedschap (referentie 10-102-00) is bij de erkende Polaris® verdeler te verkrijgen.

## Verhelpen van storingen

Het kan gebeuren dat de Polaris® reiniger af en toe een van de hierna beschreven gedragingen vertoont, ongetwijfeld moet een en ander bijgesteld worden om een correcte werking te verkrijgen. We verzoeken u de opengewerkte tekening te raadplegen om de referenties van de onderdelen terug te vinden.

**Vaststelling: Blijft meer dan 3 minuten vastzitten aan traptreden en andere obstakels.**

- Oplossing:
1. Controleer de snelheid van het wiel van de Polaris®.
  2. Controleer de werking van de klep die de achteruitloop regelt. Neem deze klep weg en bekijk de straal. Het water moet de cyclus volgen.
  3. De straalpijp voor voortstuwing bijregelen.
  4. Verwijder alle materialen die niet gebruikt worden uit het zwembad of installeer een kit voor het beschermen van de trap (bestelnummer G21, bij de Polaris® verdeler).

**Vaststelling: De Polaris® beweegt uiterst langzaam en werkt met een kracht die kleiner is dan normaal.**

- Oplossing:
1. Controleer de korf op de lijnfilter, reinig hem indien nodig.
  2. Reinig de korf van de skimmer, de voorfilter van de pomp en de zwembadfilter.
  3. Controleer alle leidingen, verbindingen en scharnierpunten op lekkage, dit kan de oorzaak zijn van de daling van de waterdruk.
  4. Controleer de rotatiesnelheid van het wiel van uw Polaris®. Is deze lager dan 30 tr/min, dan moet het debiet van de water-toevoer naar de reiniger worden verhoogd (zie bladzijde 66).

**Vaststelling: De Polaris® « zweeft » rondom het zwembad en/of heeft geen contact met de bodem.**

- Oplossing:
1. Controleer de rotatiesnelheid van het wiel van de Polaris®. Is deze hoger dan 36 tr/min, dan

moet het debiet van de water-toevoer naar de reiniger worden verhoogd (zie bladzijde 66).

2. Controleer de cyclus van de achteruitloop klep. Neem deze klep weg en bekijk de straal. Het water moet de cyclus volgen.

**Vaststelling: De Polaris® loopt niet in achterwaartse richting.**

- Oplossing:
1. Controleer de cyclus van de achteruitloop klep. Neem deze klep weg en bekijk de straal. Het water moet de cyclus volgen.
  2. Controleer de rotatiesnelheid van het wiel.
  3. Ledig de zak indien hij vol zit.
  4. Vergewis er u van of de voedingsleiding drijft.

**Vaststelling: De Polaris® draait steeds in één enkele richting.**

- Oplossing:
1. De straalpijp voor voortstuwing bijregelen.
  2. Vergewis er u van of de voedingsleiding drijft.

**Vaststelling: De voedingsleiding vormt knopen.**

- Oplossing:
1. De lengte van de leiding opnieuw opmeten en verifiëren of ze overeenkomt met de lengte welke door de vorm van het zwembad wordt vereist.
  2. Controleer, terwijl de Polaris® werkt, of de draaipunten en de koppelingen van de leidingen vrij bewegen.
  3. Vergewis er u van of de voedingsleiding drijft.
  4. Houd de Polaris® reiniger terwijl hij werkt onder water en controleer of de drie wielen tezamen draaien.

**Vaststelling: Het uiteinde van de reiniger heeft voortdurend neiging naar omhoog te komen.**

- Oplissing:
1. Controleer de rotatiesnelheid van het wiel.
  2. Richt de straalpijp voor de voortstuwing naar beneden.
  3. Controleer de cyclus van de achteruitloop klep. Neem deze klep weg en bekijk de straal. Het water moet de cyclus volgen.
  4. Controleer of er geen water binnengedrongen is in de vlotter van de reiniger.

**Vaststelling: De veegslang werd aangezogen door de zuigleiding.**

- Oplissing:
1. Vergewis er u van dat de veegslang niet geblokkeerd is door de borstel voor het reinigen van de veegslang. Vervang deze borstel als hij versleten is of plaats er een indien hij ontbreekt.
  2. Pas de veegslang aan om een meer regelmatige verplaatsing te krijgen.
  3. Controleer de rotatiesnelheid van het wiel van de Polaris®. Indien deze hoger is dan 36 tr/min moet het debiet verlaagd worden.
  4. Voeg een ballast toe aan de veegslang (Bestelnummer B2).

**Vaststelling: De veegslang besproeit voortdurend de omtrek van het zwembad.**

- Oplissing:
1. Regel de snelheid van de veegbuis bij middel van de snelle regelingen.
  2. Vervang de borstel van de veegslang indien hij versleten is, plaats een nieuwe borstel indien hij ontbreekt.
  3. Voeg ballast toe aan de veegslang (Bestelnummer B2).

**Vaststelling: De reiniger reinigt het zwembad slechts gedeeltelijk.**

- Oplissing:
1. Controleer of de leiding wel degelijk het verste punt van het zwembad bereikt. Indien dit niet het geval is moet een nieuwe sectie besteld worden bij uw erkende verdeler.
  2. Regel de straalpijp voor de voortstuwing om de spreiding te verbeteren.

**Vaststelling: De reiniger draait in het rond terwijl hij op zijn zij ligt.**

- Oplissing:
1. Controleer of er geen water binnengedrongen is in de vlotter van de reiniger.
  2. Een volle filterzak kan er de oorzaak van zijn dat de reiniger omvalt en op zijn zij gaat liggen.
  3. Controleer of de vlotters op de soepele leiding op regelmatige afstand van elkaar staan.
  4. Controleer de rotatiesnelheid van het wiel van de Polaris®. Indien deze hoger is dan 36 tr/min moet het debiet verlaagd worden (zie bladzijde 66).



**US & Canada** - 2620 Commerce Way - Vista, CA 92081-8438 - 760-599-9600 - 1-800-822-7933

**Europe** - ZPCE - Parc d'activités du Chêne - 2, rue Edison - 69500 BRON - France - N° AZUR : 0 810 810 658 - Tél. +33 (0)4 78 79 56 20

**[www.polarispoolcare.com](http://www.polarispoolcare.com)**  
**[www.polarispool.com](http://www.polarispool.com)**